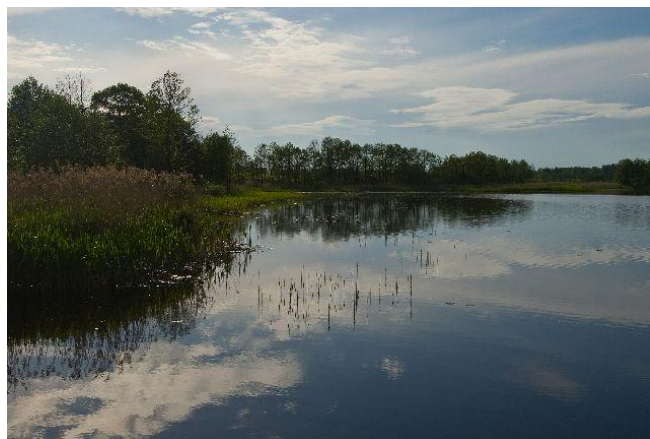

Raport z realizacji w latach 2005 – 2011 „Programu Ochrony Środowiska dla Powiatu Sejneńskiego”



ZLECENIODAWCA:

STAROSTWO POWIATOWE W SEJNACH

ul. 1 Maja 1, 16-500 Sejny

tel:(087)516 20 66, (087) 517 33 02, (087) 5173910, fax. (087) 5162013

e-mail: biuro@powiat.sejny.pl, www.powiat.sejny.pl

ZLECENIOBIORCA:



EKO – TEAM Sebastian Kulikowski,

ul. Poniatowskiego 20/14, 59-900 Zgorzelec

tel. 0691 015 026, fax. 75 613 81 34

e-mail: ekoteam.kulikowski@gmail.com, www.ekoteam.com.pl

AUTOR OPRACOWANIA:

Sebastian Kulikowski

SPIS TREŚCI

1.	WPROWADZENIE.....	4
1.1	Podstawa prawna opracowania	4
1.2	Charakterystyka Powiatu Sejneńskiego	4
2.	ZMIANA STANU ŚRODOWISKA NA TERENIE POWIATU SEJNEŃSKIEGO	11
2.1.	Ochrona przyrody i krajobrazu	12
2.2.	Ochrona wód powierzchniowych i podziemnych	15
2.3.	Ochrona powierzchni ziemi i gleb oraz kopalin.....	23
2.4.	Jakość powietrza atmosferycznego	27
2.5.	Gospodarka odpadami.....	37
2.6.	Ochrona przed hałasem i promieniowaniem elektromagnetycznym.....	38
2.7.	Edukacja ekologiczna.....	38
2.8.	Współpraca międzynarodowa.....	39
3.	OCENA REALIZACJI PROGRAMU	42
4.	MONITORING REALIZACJI POSTANOWIEŃ PROGRAMU OCHRONY ŚRODOWISKA	43
5.	PODSUMOWANIE.....	46

SPIS TABEL

Tabela 1	Podział administracyjny powiatu sejneńskiego.....	5
Tabela 2	Obszary chronione na terenie powiatu	6
Tabela 3	Użytki rolne, lasy oraz pozostałe grunty i nieużytki na terenie powiatu	8
Tabela 4	Złoża zasobów geologicznych na terenie Powiatu Sejneńskiego	9
Tabela 5	Ochrona przyrody i krajobrazu - zadania.....	13
Tabela 6	Ochrona wód powierzchniowych i podziemnych - zadania.....	17
Tabela 7	Charakterystyka punktu pomiarowego na terenie powiatu	24
Tabela 8	Wyniki głównych czynników fizyczno – chemicznych kształtujących właściwości gleby ..	25
Tabela 9	Jakość powietrza atmosferycznego - zadania.....	28
Tabela 10	Wskaźniki efektywności Programu Ochrony Środowiska	43
Tabela 11	Nakłady finansowe na poprawę jakości środowiska	46

SPIS RYSUNKÓW

Rysunek 1	Położenie Gmin w powiecie sejneńskim.....	5
Rysunek 2	Liczba mieszkańców Powiatu Sejneńskiego w latach 2004-2011.....	11
Rysunek 3	Rozmieszczenie punktów pomiarowo-kontrolnych w województwie podlaskim.....	24
Rysunek 4	Skład granulometryczny wg normy BN-78/9180-11	25
Rysunek 5	Całkowita zawartości innych makroelementów (%).....	26
Rysunek 6	Udział procentowy nakładów finansowych na ochronę środowiska	47

1. WPROWADZENIE

Raport z realizacji w latach 2005 - 2011 Programu ochrony środowiska dla Powiatu Sejneńskiego (nazywany dalej Raportem) jest dokumentem sporządzanym co dwa lata w celu skontrolowania stanu realizacji zadań zaplanowanych w Programie Ochrony Środowiska. Źródłem informacji dla opracowania niniejszego dokumentu były:

- dane i informacje udostępnione przez Starostwo Powiatowe w Sejnach oraz Gminy powiatu,
- dane Głównego Urzędu Statycznego, Powiatowego Urzędu Pracy w Sejnach, Nadleśnictwo Pomorze, Płaska, Suwałki, Głęboki Bród.
- harmonogramy realizacji zadań zapisanych w gminnych programach ochrony środowiska.
- sprawozdania finansowe za lata 2005 -2011 dla poszczególnych gmin powiatu.

Niniejszy dokument określa stopień realizacji zadań własnych Powiatu, jak również zadań własnych Gmin.

1.1 Podstawa prawna opracowania

Zgodnie z wymogami zawartymi w art. 18, ust. 2 ustawy Prawo Ochrony Środowiska (Dz. U. 2008, nr 25, poz. 150 tekst ujednolicony), Programy Ochrony Środowiska podlegają raportowaniu: „organ wykonawczy województwa, powiatu i gminy sporządza co 2 lata raporty, które przedstawia się odpowiednio sejmikowi województwa, radzie powiatu lub radzie gminy.”

Podstawowe narzędzie prowadzenia polityki ekologicznej Powiatu stanowi Program Ochrony Środowiska dla Powiatu Sejneńskiego, przyjęty Uchwałą Nr XII/62/03 Rady Powiatu Sejneńskiego w dniu 19.12.2003 r. Realizacja polityki ekologicznej ma bezpośredni wpływ na poprawę jakości środowiska naturalnego oraz zdrowia mieszkańców.

Raport z realizacji Programu Ochrony Środowiska dla Powiatu Sejneńskiego stanowi przede wszystkim ocenę stopnia wykonania zadań własnych założonych w POŚ. Opracowanie obejmuje również omówienie zmian w zakresie wszystkich kierunków ochrony środowiska, jakie dokonały się w ciągu ostatnich dwóch lat, na terenie Powiatu Sejneńskiego.

1.2 Charakterystyka Powiatu Sejneńskiego

POŁOŻENIE

Powiat Sejneński położony jest w północno-wschodniej części województwa podlaskiego. Graniczy od zachodu z powiatem suwalskim i od południa z powiatem augustowskim, oraz od północno-wschodu z Litwą i od wschodu z Białorusią. W skład powiatu sejneńskiego wchodzi 4 gminy wiejskie i 1 gmina miejska. Siedzibą Starostwa Powiatu Sejneńskiego jest miasto Sejny.



Rysunek 1 Położenie Gmin w powiecie sejneńskim

Źródło: www.gminy.pl

Obszar powiatu obejmując powierzchnię **856 km²**, co stanowi około 4,2 % obszaru województwa podlaskiego. Dane dotyczące poszczególnych gmin Powiatu Sejneńskiego zamieszczono w poniższej tabeli.

Tabela 1 Podział administracyjny powiatu sejneńskiego

Nazwa gminy	Rodzaj gminy	Miejscowości ogółem	Sołectwa ogółem	Powierzchnia ogółem w km ²
Giby	wiejska	54	27	324
Krasnopol	wiejska	42	37	172
Puńsk	wiejska	33	32	138
Sejny	wiejska	54	48	218
Miasto Sejny	miejska	1	x	4
Powiat Sejneński	x	185	144	856

Źródło: opracowanie własne na podstawie danych z Gmin

Struktura powierzchni Powiatu Sejneńskiego przedstawia się następująco:

- 48 % stanowią użytki rolne,
- 42% stanowią lasy i grunty leśne,
- 10 % stanowią akweny wodne i pozostałe tereny.

Według podziału fizyczno-geograficznego Polski, uwzględniającego m.in. przeszłość geologiczną obszaru, rzeźbę terenu i jego hydrografię, obszar powiatu sejneńskiego położony jest w obrębie makroregionu Pojezierze Litewskie. Północna część powiatu leży w obrębie mezoregionu Pojezierze Wschodniosuwalskie, południowa w obrębie mezoregionu Równina Augustowska. Oba mezoregiony wchodzą w skład makroregionu – Pojezierze Litewskie.

LASY

Ogólna powierzchnia gruntów leśnych powiatu wynosi 36 663,6 ha (GUS, stan na 31.12.2011). Średnia lesistość powiatu (41,9%) i jest znacznie wyższa od średniej województwa (30,4%) i od średniej krajowej (28,4%). Duży kompleks leśny tworzy tu przede wszystkim Puszcza Augustowska.

Większość lasów (86,8% powierzchni, 31,2 tys. ha) stanowią lasy publiczne, będące własnością Skarbu Państwa w zarządzie Państwowego Gospodarstwa Leśnego Lasy Państwowe (26,9 tys. ha) i parków narodowych (4,2 tys. ha). Lasy prywatne pokrywają obszar około 5,33 tys. ha (13,2% powierzchni gruntów leśnych).

Rozmieszczenie lasów w powiecie jest nierównomierne. Największy kompleks leśny pokrywa południowo-wschodnią część powiatu, a dwa mniejsze znajdują się w północnej jego części.

Powierzchnia leśna w poszczególnych gminach powiatu:

- Giby - 76 %
- Sejny - 27 %
- Krasnopol - 22 %
- Puńsk - 11 %

W drzewostanie przeważa sosna często z domieszką świerku. Z drzew liściastych występuje głównie brzoza, olcha i dąb zaś sporadycznie spotkać można lipę, klon, jesion, grab, osikę i inne.

OCHRONA PRZYRODY

Na terenie powiatu sejneńskiego znajdują się liczne obszary i obiekty przyrodniczo cenne, objęte ochroną prawną. Najważniejszym z nich jest położony w zachodniej części powiatu fragment Wigierskiego Parku Narodowego. Ponadto na analizowanym obszarze występuje m.in.: 6 rezerwatów przyrody, 2 obszary chronionego krajobrazu i 76 pomników przyrody, 1 stanowisko dokumentacyjne.

Tabela 2 Obszary chronione na terenie powiatu

Nazwa	Gmina	Powierzchnia (ha)	Opis
Rezerваты			
Tobolinka	Giby	4,62	zachowanie ze względów naukowo dydaktycznych jeziora dystroficznego z pływającymi wyspami pła torfowców
Ostoja bobrów Marycha	Krasnopol	207,85	ochrona ostoi bobrów
Bobruczek	Puńsk	1,3	ochrona bobrów
Łempis	Sejny	132,21	zachowanie naturalnych ekosystemów leśnych, wodnych i torfowiskowych z rzadkimi i chronionymi gatunkami roślin i zwierząt charakterystycznych dla Pojezierza Suwalsko – Augustowskiego
Pomorze	Sejny	20,5	zachowanie najstarszego drzewostanu Puszczy Augustowskiej oraz pozostałości dawnego grodziska
Kukle	Sejny	354,41	zachowanie swoistych cech krajobrazu oraz naturalnych ekosystemów leśnych bagiennych i wodnych
Obszary Chronionego Krajobrazu			
Pojezierze Sejneńskie	Puńsk, Krasnopol, Sejny, Giby	37880	ochrona i zachowanie krajobrazu Pojezierza Sejneńskiego wyróżniającego się urozmaiconą rzeźbą terenu, licznymi jeziorami, kemami, ozami i wzniesieniami morenowymi
Puszcza i Jeziora Augustowskie	Giby		ochrona i zachowanie jednego z największych i najcenniejszych pod względem przyrodniczym kompleksu leśnego Puszczy Augustowskiej oraz wartości kulturowych i historycznych Kanału Augustowskiego
Stanowisko dokumentacyjne			

POSEJANKA	Gmina Sejny	Brak określonej powierzchni w rozporządzeniu. Wg pomiarów powierzchnia żwirowni zajmuje ok. 1,38 ha	odsłonięte na pagórku – czołowomorenowym, przykład tzw. moreny martwego lodu utworzonej przez połączoną akumulację wód topniejącego lądolodu i gliniastych spływów grawitacyjnych
Użytek ekologiczny			
Długie Krasnopolskie - jezioro	Krasnopol	106,81	ochrona jeziora przed zanieczyszczeniem
NATURA2000			
Pojezierze Sejneńskie(PLH 200007)			
Ostoja Wigierska (PLH200004)			
Ostoja Augustowska (PLH200005)			
Puszcza Augustowska (PLB200002)			

Źródło: RDOŚ w Białymstoku

WODY POWIERZCHNIOWE (rzeki, zbiorniki wodne)

Czarna Hańcza jest lewobrzeżnym dopływem Niemna. Od jeziora Wigry płynie w kierunku południowo – wschodnim do granicy polsko – białoruskiej i uchodzi do Niemna na terenie Białorusi. Końcowy odcinek rzeki (od miejscowości Rygol) stanowi Kanał Augustowski. Odcinek od mostu Czerwony Folwark – Ryżówka do Maćkowej Rudy ma charakter wody nizinnej. Głębokość średnia wynosi około 1,5 m, szerokość 18 metrów. Dno jest słabo urozmaicone na przeważających odcinkach muliste. Występują także partie żwirowe, a brzegi otoczone są trzcinami. Latem w wodzie rozwija się bujna roślinność wodna. Odcinek od Studzianego Lasu do Rygla ma inny charakter. Rzeka płynie szybciej, a dno na przeważających odcinkach jest twarde żwirowe i kamienisto – żwirowe. W dole odcinka sporo jest partii piaszczystych. Szerokość rzeki waha się od 12 do 22 metrów, a głębokość od 0,3 do 3 metrów. Zlewnia porośnięta jest lasem Puszczy Augustowskiej.

Marycha jest lewobrzeżnym dopływem Czarnej Hańczy. Długość rzeki w granicach obwodu Nr 31 wynosi 19,9 km, a średnia szerokość 15 metrów. Latem mocno zarasta roślinnością podwodną. Szerokość waha się od 8 do 20 metrów, a głębokość od 0,5 do 1,8 metra. Dno na przeważających odcinkach jest twarde: piaszczyste i piaszczysto – żwirowe. W korycie kryjówek tworzą: podmycia, głęboćki, zwalone drzewa, karczce, podmyte korzenie, kamienie, gałęzie. Brzegi pokryte są drzewami.

Ponadto znajduje się tu jeszcze kilka mniejszych cieków takich jak: Żubrowka, Gremzdówka, Czarna, Wierśnia, Szeszupa.

Powiat sejneński jest jednym z bardziej, na terenie województwa podlaskiego, zasobnych w wody płynące, stanowią tu one 4,2% powierzchni powiatu. Do większych zbiorników należą:

- Gaładuś, powierzchnia 728,6 ha, głębokość 54,8 m.
- Pomorze, powierzchnia 295,4 ha, gł. maks. 23,5 m,
- Gremzdy, powierzchnia 188 ha, gł. maks.14,3 m, średnia 4,7 m,
- Hołny, powierzchnia 158,1 ha, głębokość maks. 15,2 m,
- Zelwa, powierzchnia 103,7 ha, gł. maks.12,3 m,
- Długie, powierzchnia 102 ha, gł. maks.45 m, średnia 7,5 m,
- Żubrowo, powierzchnia 99 ha, gł. maks.17 m, średnia 5,4 m,
- Boksze, powierzchnia 96,4 ha, gł. maks.22,0 m,
- Sejwy, powierzchnia 85,6 ha, gł. maks. 21,5 m,
- Dowcień, powierzchnia 81 ha, gł. maks.81 m, średnia 42 m,
- Białe, powierzchnia 78 ha, gł. maks.15,1 m, średnia 6,3 m,
- Szejpizki, powierzchnia 72 ha, gł. maks.21,6 m, średnia 7,3 m

- Gieret, powierzchnia 67,3 ha, gł. maks. 17,0 m,
- Gremzdel, powierzchnia 61 ha, gł. maks. 8,01 m, średnia 3,0 m,
- Wiłkokuk, powierzchnia 39,1 ha, gł. maks. 3,8 m,
- Wierśnie, powierzchnia 32,3 ha, gł. maks. 8,4 m.

WODY PODZIEMNE

Według regionalnego podziału zwykłych wód podziemnych Polski B. Paczyńskiego (dane z opracowania „Warunki hydrograficzne województwa suwalskiego - zasoby wód podziemnych”; Warszawa 1996-1997), obszar powiatu należy do regionu suwalsko – podlaskiego. W regionie tym poziomem użytkowym głównym są wody czwartorzędowe związane z utworami piaszczystymi i żwirowymi zalegającymi pod powierzchnią terenu na głębokości od 10 do 40 m.

Wodonośność mierzona potencjalną wydajnością typowego otworu studziennego na obszarze powiatu jest zmienna i wynosi: w pn.-wsch. części od 70 do 120 m³/h (w okolicach Gib osiąga nawet powyżej 120 m³/h), w części wschodniej waha się od 30 do 70 m³/h, w części południowej wynosi zaledwie od 10 do 30 m³/h.

Głębokość występowania użytkowego poziomu wodonośnego jest bardzo zmienna, zależy min. od poziomu (przypowierzchniowego lub międzymorenowego) oraz od rzeźby terenu, a waha się w granicach od 10 do 30 m. ppt.. Zwierciadło wód podziemnych poziomu użytkowego ma charakter swobodny (głównie w utworach przypowierzchniowych) lub napięty (zazwyczaj w utworach międzymorenowych). Na obszarze omawianego terenu pierwszy poziom wodonośny nawiercono na głębokości 20-60 m. ppt. Najpłycej (około 20 m) użytkowy poziom wodonośny występuje w południowej części obszaru. Również w dolinach rzek Czarnej Hańcy i Marychy występują punkty o zmiennej przepuszczalności tendencjach do zawodnienia. Prawie na całym obszarze gminy brak jest izolacji pierwszego poziomu wodonośnego od powierzchni.

W południowej części rejonu głównym poziomem użytkowym są piaski i żwiry przypowierzchniowe związane z sandrem, posiadające miąższość ok. 40m. W jego granicach zwierciadło wody jest swobodne i zalega na ogół dość płytko 2-15 m, jedynie miejscami do 30 m.

Charakterystyka wód podziemnych piętra czwartorzędowego przedstawia się następująco:

- średnia głębokość studni wynosi 34,8 m,
- suma zatwierdzonych zasobów eksploatacyjnych wynosi 361m³/h (8.664 m³/d = 3.162 tys. m³/rok), niespełna 0,88% w skali województwa,
- suma poborów rzeczywistych wynosi 205 m³/d = 75 tys. m³/rok,
- zasoby dyspozycyjne: moduł zasobów wg Atlasu (PIG 1995) 150 m³/d/km³ - z tego przy powierzchni 323,57 km² zasoby dyspozycyjne szacuje się w wysokości 48.535 m³/d = 17.715 tys. m³/rok.

POWIERZCHNIA ZIEMI

Na obszarze Powiatu Sejneńskiego użytki rolne stanowią 52% powierzchni, z czego 42% powierzchni powiatu zajmują grunty orne. Szczegółowe zestawienie powierzchni gruntów na terenie poszczególnych gmin oraz całego Powiatu Sejneńskiego zestawiono w tabeli.

Tabela 3 Użytki rolne, lasy oraz pozostałe grunty i nieużytki na terenie powiatu

Jednostka terytorialna:	J. m.	Powiat sejneński	Giby	Krasnopol	Puńsk	Sejny	Miasto Sejny
UŻYTKI ROLNE							
Powierzchnia użytków rolnych							
ogółem	ha	44 602	5 588	11 255	12 986	14 446	326
grunty orne							
ogółem	ha	36 594	4 633	9 563	10 503	11 717	276
sady							
ogółem	ha	117	13,6	24	32,6	44,5	3,3
łąki							
ogółem	ha	6 509	691	1704	2 212	1831	70,26

pastwiska							
ogółem	ha	8 839	674	2394	2649	3059	61,43
LASY							
Lasy i grunty leśne							
ogółem	ha	5 337	946	1382	985	2019	5
POZOSTAŁE GRUNTY I NIEUŻYTKI							
Pozostałe grunty i nieużytki							
ogółem	ha	3 534	298	679	1 517	1010	29

Źródło: dane z Urzędów Gmin oraz uzupełnione danymi z GUS, 2012

Średni ogólny wskaźnik waloryzacji dla Powiatu Sejneńskiego wynosi 48,5 pkt. i jest o 6,5 pkt. niższy od wartości średniej dla województwa oraz o 18,5 pkt. niższy od średniej krajowej. Nieco niższe od średnich dla powiatu, są również wartości wskaźników cząstkowych: wskaźnika jakości i przydatności rolniczej gleb o 2,6 pkt., agroklimatu 2,4 pkt., warunków wodnych 0,7 pkt., wskaźnik rzeźby terenu o 0,8 pkt. Średnia wartość wskaźnika dla powiatu znajduje się w przedziale poniżej 50 pkt., co świadczy o skrajnie niekorzystnych warunkach dla produkcji roślinnej, wykluczającym możliwość opłacalnej uprawy nie tylko gatunków o dużych wymaganiach siedliskowych, ale również roślin o mniejszej wrażliwości na jakość siedliska.

ZASOBY NATURALNE

W „Bilansie Zasobów Kopalin i Wód Podziemnych w Polsce w 2011 r.,” publikowanym rokrocznie przez Państwowy Instytut Geologiczny (PIG) zawarte zostały informacje na temat poszczególnych złóż występujących na omawianym obszarze. Dotyczą one miejsc występowania, zasobności i ilości złóż oraz sposobu zagospodarowania i wydobywania. Zostały one przedstawione poniżej w podziale na rodzaje złóż.

Tabela 4 Złóża zasobów geologicznych na terenie Powiatu Sejneńskiego

WYKAZ ZŁÓŻ KREDY w tys. ton powiat Sejneński				
ilość złóż: 3				
Nazwa złoża	Stan zagospodarowania złoża	Zasoby geologiczne bilansowe	Zasoby geologiczne przemysłowe	wydobycie
Berżniki	P	933,3	-	-
Dubowo	P	3 273,0	-	-
Zelwa	P	883,1	-	-
WYKAZ ZŁÓŻ PIASKU I ŻWIRU w tys. ton powiat Sejneński				
ilość złóż: 16				
Nazwa złoża	Stan zagospodarowania złoża	Zasoby geologiczne bilansowe	Zasoby geologiczne przemysłowe	wydobycie
Berżniki	Z	147	-	-
Giby	E	2	-	1
Konstantynówka	R	194	-	-
Konstantynówka	Z	85	-	-
Krasnopol I	Z	260	-	-
Krasnopol II	Z	18	-	-
Krasnopol III	Z	190	-	-
Kukle	R	321	-	-
Kukle II	R	72	-	-
Posejanka	Z	102	-	-
Posejanka II	Z	65	-	-

Szoltany	E	130	-	32
Szoltany II	Z	60	-	-
Szoltany III	E	-	10	5
Szoltany IV	E	353	-	8
Tartaczysko	R	157	-	-
Trakiszki	Z	-	-	-
WYKAZ ZŁOŻ TORFU w tys. ton powiat Sejneński				
ilość złóż: 3				
Nazwa złoża	Stan zagospodarowania złoża	Zasoby geologiczne bilansowe	Zasoby geologiczne przemysłowe	wydobycie
Berżniki	P	431	-	-
Dubowo	P	1051	-	-
Zelwa	P	291	-	-

Źródło: "BILANS ZASOBÓW KOPALIN I WÓD PODZIEMNYCH W POLSCE wg stanu na 31 XII 2011 r."

Jak podaje Państwowy Instytut Geologiczny, na terenie powiatu sejneńskiego występują głównie złoża kredy piszącej stanowiące porwaki osadów wieku kredowego w izolowanych krach w osadach czwartorzędu, ponadto żwiry i piaski oraz torfy lecznicze.

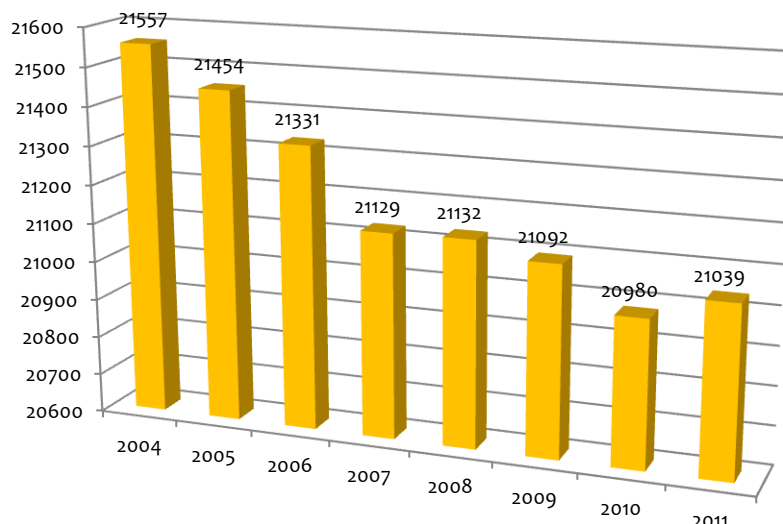
Naturalne kruszywa piaszczysto-żwirowe dzielą się na dwie zasadnicze grupy: kruszywa grube - obejmujące żwiry i pospółki oraz kruszywa drobne – piaski. Wykorzystywane są przede wszystkim w budownictwie m. in. jako materiał wypełniający do betonów oraz w drogownictwie jako materiał konstrukcyjny nasypów drogowych i składnik nawierzchni.

Torfy lecznicze powstają w procesie długotrwałego odkładania się i częściowego rozkładu szczątków roślin. Do procesu powstania torfu wymagany jest wysoki poziom wód gruntowych i ograniczony dopływ powietrza. W zależności od właściwości fizykochemicznych torf jest stosowany w rolnictwie i ogrodnictwie jako nawóz organiczny i środek poprawiający strukturę gleby oraz w lecznictwie (balneologii) jako środek do kąpieli i okładów (borowiny).

DEMOGRAFIA

Stan ludności faktycznie zamieszkującej powiat w grudniu 2011 roku wynosił 21 039 mieszkańców, co oznacza, że średnie zaludnienie w powiecie wynosi około 24 mieszkańców na kilometr kwadratowy.

Według danych statystycznych liczba ludności na terenie Powiatu Sejneńskiego na przestrzeni ostatnich ośmiu lat stale się nieznacznie zmniejsza. W roku 2004 teren powiatu zamieszkiwało około 21 557 mieszkańców, w latach 2004-2011 liczba ta zmniejszyła się do około 21039, jest to pomniejszenie liczby ludności o 518 osób. Do obszaru o najwyższej koncentracji ludności należy Miasto Sejny, Puńsk oraz Krasnopol.



Rysunek 2 Liczba mieszkańców Powiatu Sejneńskiego w latach 2004-2011

Źródło: opracowanie własne na podstawie danych zamieszczonych na stronie GUS, 2012

DZIAŁALNOŚĆ GOSPODARCZA

W powiecie sejneńskim mieszkańcy utrzymują się głównie z rolnictwa. Dominują gospodarstwa indywidualne powyżej 15 ha. Rolnicy uprawiają głównie pszenżyto oraz mieszanki zbożowe. Szansą dla rolników jest produkcja ekologiczna oraz agroturystyka. W powiecie Sejny funkcjonują 3224 podmioty gospodarcze, z czego 75 należy do publicznego sektora własności, pozostałe 3149 stanowi własność prywatną. Największym zakładem przemysłowym w powiecie jest mleczarnia w Sejnach, która posiada wytwórnię twardego sera. Prócz tego funkcjonują drobne zakłady branży rolno - spożywczej i drzewnej oraz placówki handlowo-usługowe. Brak jest natomiast uciążliwego dla środowiska przemysłu. Szansą rozwoju regionu są przejścia graniczne z Litwą: drogowe w Ogrodnikach oraz kolejowe w Trakiszkach.

2. ZMIANA STANU ŚRODOWISKA NA TERENIE POWIATU SEJNEŃSKIEGO

Program ochrony środowiska dla Powiatu Sejneńskiego na lata 2004 - 2011, niezbędne do realizacji, zadania, których głównym celem jest poprawa jakości środowiska na obszarze Powiatu, a co za tym idzie poprawa warunków życia mieszkańców.

W Programie Ochrony Środowiska został zastosowany podział zadań na:

- zadania własne,
- zadania koordynowane,
- zalecenia dla gmin.

Do zadań własnych zaliczone zostały te inwestycje lub działania, których realizacja związana jest z udziałem finansowym Powiatu Sejneńskiego oraz te, których beneficjentem bezpośrednim będzie Powiat.

Zadania koordynowane to te, w których Powiat, jako jednostka samorządu terytorialnego, nie uczestniczy bezpośrednio. Oznacza to, że działania te realizowane są i finansowane przez jednostki odpowiedzialne zewnętrznie. W niniejszym Sprawozdaniu nie brano pod uwagę tej grupy zadań, ponieważ ich realizacja jest niezależna od Powiatu, zarówno pod względem finansowym jak i odpowiedzialności za prawidłowy przebieg.

Poniżej przedstawiono zestawienie zadań własnych Powiatu Sejneńskiego oraz gmin z zakresu ochrony środowiska, ujętych w Programie Ochrony Środowiska. Ponadto określono stan i ocenę realizacji poszczególnych zadań.

2.1. Ochrona przyrody i krajobrazu

Cel: Zachowanie rodzimego bogactwa przyrodniczego i walorów krajobrazowych realizowany poprzez:

- współpraca przy powoływaniu nowych obszarów i obiektów prawnie chronionej przyrody i krajobrazu, w tym sieci obszarów Natura 2000,
- usuwanie lub ograniczanie aktualnych i potencjalnych zagrożeń dla zachowania różnorodności biologicznej,
- wzmocnienie służb ochrony przyrody, wspieranie działalności proekologicznych,

Zadania:

1. Rozwój systemu obszarów chronionych:

- doskonalenie koncepcji utworzenia transgranicznego obszaru chronionego: Augustowsko-Druskiennickiego,

2. Ochrona i renaturalizacja siedlisk:

- realizacja programu zwiększania lesistości kraju,
- zalesianie gruntów o znaczeniu marginalnym dla produkcji rolniczej,
- wspieranie zachowania tradycyjnych praktyk gospodarczych na terenach przyrodniczo cennych; wspieranie rolnictwa ekologicznego,
- intensyfikacja prac związanych z opracowaniem i aktualizacją operatów urządzeniowych lasów niepaństwowych oraz doskonalenie nadzoru nad realizacją tych planów.

W wyniku realizacji ww. określonych celów w Programie Ochrony Środowiska wykonano zadania wymienione w tabeli poniżej.

Tabela 5 Ochrona przyrody i krajobrazu - zadania

Lp.	Nazwa zadania	Planowane efekty ekologiczne	Koszty poniesione ogółem (zł)	UE	NFOŚ	WFOŚ	środki własne	Stopień realizacji zadania
POWIAT SEJNEŃSKI								
1.	Przekwalifikowanie użytków rolnych na użytki leśne w obrębie Podlaski, Hołny Wolmera, Berżniki, Bubele, Szlinokiemie	wzrost użytków leśnych	1 830,00				1 830,00	Zadanie finansowane jest dotacją budżetu państwa
GMINA SEJNY								
2005 - 2006								
1.	Oznakowanie /wyznaczenie szlaków turystycznych/	poprawa warunków do uprawiania turystyki pieszej	10 000,00	7 400,00			2 600,00	Zadanie zostało zrealizowane
2.	Infrastruktura turystyczna i towarzysząca	poprawa bazy turystycznej	40 000,00	29 600,00			10 400,00	Zadanie zostało zrealizowane
GMINA PUŃSK								
2007								
1.	Utworzenie Parku w Puńsku	poprawa wizerunku przyrodniczo – krajobrazowego, poszerzenie oferty rekreacyjno wypoczynkowej	100 000,00	70 000,00			30 000,00	Zadanie zostało zrealizowane
2009								
1.	Zintegrowany projekt ochrony przyrody na terenie i w otulinie Wigierskiego Parku Narodowego poprzez zakup sprzętu ratowniczego oraz rozwój monitoringu	poprawa wizerunku przyrodniczo - krajobrazowego	521 600,96	438 649,30			82 951,66	współfinansowanie z Regionalnego Programu Operacyjnego Województwa Podlaskiego
2010								
1.	Zagospodarowanie terenu plaży przy jeziorze Puńsk, w ramach projektu LT-PL/081 „Kreatywność przemysłowa a możliwość zrównoważonego rozwoju regionów przygranicznych Polski i Litwy”	poprawa wizerunku przyrodniczo – krajobrazowego, poszerzenie oferty rekreacyjno wypoczynkowej	252 439,20				252 439,20	Zadanie zostało zrealizowane

Raport z realizacji w latach 2005 – 2011 „Programu Ochrony Środowiska dla Powiatu Sejneńskiego”

GMINA KRASNOPOL								
2009								
1.	Urządzenie parków oraz placu zabaw w Krasnopolu	poszerzenie oferty rekreacyjno wypoczynkowej	667 920,00	500 000,00			167 920,00	Zadanie zostało zrealizowane
2.	Zintegrowany projekt ochrony przyrody na terenie i w otulinie Wigierskiego Parku Narodowego poprzez zakup sprzętu ratowniczego oraz rozwój monitoringu	poprawa wizerunku przyrodniczo – krajobrazowego	1 130 585,00	961 000,00			169 585,00	współfinansowanie z Regionalnego Programu Operacyjnego Województwa Podlaskiego
RAZEM			2 724 375,16	2 006 649,30	0,00	0,00	717 725,86	

Źródło: opracowanie własne

PODSUMOWANIE

Działania, które zostały zrealizowane przez Powiat w ramach zadań objętych POS w aspekcie ochrony przyrody zostały skupione na prowadzeniu własnych działań i inicjatyw proekologicznych, promujących walory środowiska przyrodniczego, o charakterze cyklicznym oraz promocji działań proekologicznych w zakresie zalesiania gruntów porolnych, alternatywnych źródła energii, zmianie przyzwyczajzeń konsumenckich oraz opracowanie broszur o tematyce ekologicznej przeznaczonych dla dorosłej części społeczności lokalnej.

W 2009 r. Starostwo Powiatowe w Sejnach na realizację projektu „Aktywność liderów Powiatu Sejneńskiego drogą do integracji społeczności lokalnej” otrzymało kwotę 40.400 zł. Głównym celem realizowanego projektu była integracja oraz aktywizacja społeczna mieszkańców terenów wiejskich do aktywnego działania promującego region.

Ponadto, Starostwo wypłaciło osobom fizycznym należne ekwiwalenty za zalesiane grunty porolnych, co niewątpliwie wpłynie na wzrost różnorodności biologicznej w obszarach ekstensywnej gospodarki rolnej.

Koszty związane z realizacją działań pokrywane były ze środków unijnych oraz środków PFOŚiGW.

Ponadto Gmina Puńsk i Krasnopol uczestniczyły w *Zintegrowanym projekcie ochrony przyrody na terenie i w otulinie Wigierskiego Parku Narodowego poprzez zakup sprzętu ratowniczego oraz rozwój monitoringu*. Projekt jest współfinansowany z Europejskiego Funduszu Rozwoju Regionalnego w ramach Regionalnego Programu Operacyjnego Województwa Podlaskiego na lata 2007 - 2013. Celem projektu jest modernizacja systemu ochrony przyrody w zakresie przeciwdziałania i likwidacji zagrożeń ekologicznych.

2.2. Ochrona wód powierzchniowych i podziemnych

Cel: Ochrona zasobów wód powierzchniowych, poprawa ich jakości i zapobieganie zanieczyszczeniu realizowany przez:

- zapobieganie zmniejszaniu się zasobów wód powierzchniowych,
- stałe ograniczanie zanieczyszczeń wód powierzchniowych,
- przywracanie jakości wód do stanu wynikającego z ich funkcji ekologicznych oraz sposobów użytkowania,

Zadania:

1. Ochrona zasobów wodnych:

- zapewnienie ochrony naturalnych zbiorników retencyjnych, takich jak tereny podmokłe i nieuregulowane cieki wodne poprzez wprowadzenie odpowiednich zapisów do miejscowych planów zagospodarowania przestrzennego gmin,

2. Ograniczanie zanieczyszczeń wód:

- optymalizacja wykorzystania istniejących oczyszczalni ścieków,
- budowa nowych oczyszczalni ścieków oraz rozbudowa zbiorczej kanalizacji sanitarnej,
- wyposażanie gospodarstw wiejskich w zabudowie rozproszonej w indywidualne systemy asenizacyjne – przydomowe oczyszczalnie ścieków,
- realizacja inwestycji ograniczających zanieczyszczenia azotowe pochodzące z rolnictwa (głównie budowa płyt gnojowych i zbiorników na gnojowicę),

3. Poprawa jakości wód:

- rekultywacja silnie zanieczyszczonych zbiorników wodnych (z wodami pozaklasowymi),

Cel: Ochrona zasobów i poprawa jakości wód podziemnych realizowany przez:

- eliminację czynników zagrożenia dla jakości wód podziemnych,
- restrukturyzację poboru wód dla celów użytkowych,

- zmniejszenie wodochłonności gospodarki,
- racjonalne użytkowanie gleb,

Zadania:

- doskonalenie nadzoru nad przestrzeganiem ustaleń zawartych w decyzjach dotyczących stref ochronnych wokół ujęć wody,
- modernizacja technologii uzdatniania wody do picia,
- wspieranie działań mających na celu zmniejszenie zużycia wody w gospodarce,

Tabela 6 Ochrona wód powierzchniowych i podziemnych - zadania

Lp.	Nazwa zadania	Planowane efekty ekologiczne	Koszty poniesione ogółem (zł)	UE	NFOŚ	WFOŚ	środki własne	Stopień realizacji zadania
GMINA SEJNY								
2009								
	Modernizacja stacji uzdatniania wody „Berżniki” oraz budowa wodociągu we wsi Hołny Mejera	Poprawa zaopatrzenia ludności w wodę do spożycia	1 518 400,00	1 138 800,00			379 600,00	Regionalny Program Operacyjny Województwa Podlaskiego
2010								
	Rozbudowa wodociągu zbiorczego „Berżniki”	Poprawa zaopatrzenia ludności w wodę do spożycia	280 000,00	210 000,00			70 000,00	Regionalny Program Operacyjny Województwa Podlaskiego
	Budowa wodociągu Burbiszki - Dusznica	j.w.	800 000,00	600 000,00			200 000,00	Regionalny Program Operacyjny Województwa Podlaskiego
2011								
	Budowa sieci wodociągowej z przyłączami we wsi Sztabinki	j.w.	80 325,25				80 325,25	wybudowano sieć wodociągową o długości 350 mb w miejscowości Sztabinki. Sieć wykonano z rur PCV dn 110 mm wraz z armaturą, zasuwami, hydrantami. Wybudowano również 11 szt. przyłączy domowych. Wykonano przepięcie sieci wodociągowej do nowo wybudowanej pompowni wody i przebudowę instalacji przy istniejącej hydroforni, montaż zasuw wodociągowych, odkrywki i odcięcia instalacji przy hydroforni w Sztabinkach. Zadanie zostało zrealizowane w całości
	Poprawa gospodarki wodno-ściekowej w Gminie Sejny	Poprawa zaopatrzenia ludności w wodę do spożycia, poprawa jakości wód podziemnych i powierzchniowych	557 219,89	337 854,24			219 365,66	Zadanie to obejmuje wydatki na zakup 2 dzienników budowy oraz tablicy informacyjnej związanej z prowadzeniem prac budowlanych. Jeden dziennik i tablica wykorzystane zostały przy budowie wodociągu Sztabinki, Żegary, Krasnogruda, Dusznica oraz budowie pompowni wody w Sztabinkach. Drugi dziennik wykorzystany został przy budowie indywidualnej oczyszczalni ścieków w Poćkunach. W 2011 roku w wyniku przetargu nieograniczonego wyłoniony został wykonawca robót, z którym została podpisana umowa na budowę pompowni wody w Sztabinkach, indywidualnej oczyszczalni ścieków przy Szkole Podstawowej w Poćkunach i linii wodociągowej we wsiach: Żegary, Sztabinki, Krasnogruda, Dusznica. Podpisana została też umowa z inspektorem nadzoru na nadzór w/w inwestycji. W 2011 roku została zakończona budowa pompowni wody i oczyszczalni ścieków. Budowle te zostały odebrane komisyjnie i przyjęte na stan środków trwałych.

Raport z realizacji w latach 2005 – 2011 „Programu Ochrony Środowiska dla Powiatu Sejneńskiego”

	Rozbudowa wodociągu „Berżniki”	Poprawa zaopatrzenia ludności w wodę do spożycia	36 900,00				36 900,00	Zadanie to obejmuje wydatki na wykonanie map geodezyjnych do celów projektowych dla planowanej inwestycji. Celem Projektu jest rozbudowa sieci wodociągowej „Berżniki” obejmująca następujące miejscowości: Berżniki, Folwark Berżniki, Berżałowce i Dubowo oraz budowa dwóch zbiorników wyrównawczych wody nadziemnych, ocieplanych o pojemności 50 m ³ . Zadanie inwestycyjne realizowane będzie na obszarze Gminy Sejnyw latach 2011- 2013
MIASTO SEJNY								
2006								
1.	Budowa kanalizacji sanitarnej i wodociągu części ul. Nowotki w Sejnach	Poprawa zaopatrzenia ludności w wodę do spożycia, poprawa jakości wód podziemnych i powierzchniowych	400 000,00				400 000,00	Zadanie zostało zrealizowane
2009								
1.	Budowa sieci wodociągowej i kanalizacji sanitarnej w ul. Nowotki, Wojska Polskiego, Zawadzkiego, Wierzbowej, Kasztanowej i Głowackiego w Sejnach	Poprawa zaopatrzenia ludności w wodę do spożycia, poprawa jakości wód podziemnych i powierzchniowych	252 586,40				252 586,40	Zadanie zostało zrealizowane
2.	Budowa wodociągu w ul. Mickiewicza, Leśnej, Projektowanej	j.w.	122 489,08				122 489,08	Długość wraz z przyłączami wynosi 2941 mb
3.	Opracowanie projektu do modernizacji stacji uzdatniania wody	j.w.	23 790,00				23 790,00	Zadanie zostało zrealizowane
4.	Oczyszczanie rzeki Marycha	Poprawa retencji i ochrony przeciwpowodziowej	5 518,00				5 518,00	Zadanie zostało zrealizowane
2010								
1.	Opracowanie dokumentacji projektowej na modernizację stacji uzdatniania wody w Sejnach.	Poprawa zaopatrzenia ludności w wodę do spożycia	89 000,00				89 000,00	Zadanie zostało zrealizowane

Raport z realizacji w latach 2005 – 2011 „Programu Ochrony Środowiska dla Powiatu Sejneńskiego”

2.	Budowa miejskiej sieci wodociągowej i kanalizacji sanitarnej wraz z przyłączami w ulicach: Nowotki, Zawadzkiego, Wojska Polskiego, Kasztanowej, Wierzbowej, Głowackiego	Poprawa zaopatrzenia ludności w wodę do spożycia, poprawa jakości wód podziemnych i powierzchniowych	1 335 900,00			1 068 720,00	267 180,00	Długość kanalizacji sanitarnej - 1005mb, sieci wodoc. - 661mb., 56 szt. przyłączy sanitarnych, 42 szt przyłączy wodociągowych
GMINA PUŃSK								
2005								
1.	Powiększenie przepustowości oczyszczalni ścieków i rozbudowa kanalizacji sanitarnej na ulicy Mickiewicza i 1 Maja w Puńsku	Zmniejszenie ilości ścieków nieoczyszczonych, poprawa jakości wód podziemnych i powierzchniowych	1 486 215,00	1 114 661,00		370 000,00	1 554,00	Zadanie zostało zrealizowane
2.	Oczyszczalnia ścieków	j.w.	6 075 680,00				6 075 680,00	Zadanie zostało zrealizowane
3.	Wodociąg w Puńsku	Poprawa zaopatrzenia ludności w wodę do spożycia	40 000,00				40 000,00	Zadanie zostało zrealizowane
2007								
1.	Wykonanie przyłączy wodociągowych we wsi Giełtujsze	j.w.	b.d	b.d	b.d	b.d	b.d	Zadanie zostało zrealizowane
2.	Modernizacja linii wodociągu na ul. Szkolnej w Puńsku	j.w.	b.d	b.d	b.d	b.d	b.d	Zadanie zostało zrealizowane
2008								
1.	Wykonano przyłącze wodociągowe we wsi Kompocie	j.w.	b.d	b.d	b.d	b.d	b.d	Zadanie zostało zrealizowane
2.	sporządzeniu projektu sieci wodociągowej na ul. 1-go Maja, Sejwianskiej i Zygmunta III w Puńsku	j.w.	b.d	b.d	b.d	b.d	b.d	Zadanie zostało zrealizowane
2010								

Raport z realizacji w latach 2005 – 2011 „Programu Ochrony Środowiska dla Powiatu Sejneńskiego”

1.	Przebudowa i rozbudowa stacji uzdatniania wody w Puńsku wraz z budową i remontem sieci wodociągowej i kanalizacyjnej w Puńsku i Trakiszkach	Poprawa zaopatrzenia ludności w wodę do spożycia, poprawa jakości wód podziemnych i powierzchniowych	3 374 521,85	2 100 751,00			1 273 770,85	Zakres: przebudowa i rozbudowa budynku SUW wraz z budową dwóch zbiorników wyrównawczych o pojemności V=150m ³ każdy; budowa osadnika popłuczyn, przyłącza energetycznego, wodociągowego oraz przyłącza kanalizacyjnego przy ul. Krótkiej w Puńsku, technologia uzdatniania wody: napowietrzenie wody w mieszaczu 350 mm i aeratorze 1200 mm, filtracja na pierwszym stopniu - 2 filtry o średnicy 1805 mm, filtracja na drugim stopniu - 2 filtry o średnicy 1805 mm, dostawa pompy płuczącej, dmuchawy, zestawu hydroforowego itp.; utwardzenie placu manewrowego przy hydrofornii oraz poboczy polbrukiem o powierzchni 1 185,75 m ² ; budowa sieci wodociągowej PCV o długości 196 m oraz sieci kanalizacyjnej PCV o długości 274 m, budowa sieci tłocznej PE o długości 94 m, przepompownia ścieków wraz z kablem zasilającym; budowa kanalizacji sanitarnej PVC o długości 138 m wraz z 5 studzienkami; remont sieci wodociągowej poprzez wymianę rur stalowych i azbestowocementowych na rury PCV i PE; wykonanie nawierzchni z kostki brukowej wraz z krawężnikami o powierzchni 1 095,15 m ² .
GMINA KRASNOPOL								
2006								
1.	Budowa wodociągu Głuszyn-Jeziorki etap I	Poprawa zaopatrzenia ludności w wodę do spożycia	2 448 766,00	2 226 246,00			222 520,00	Zadanie zostało zrealizowane
2.	Modernizacja stacji uzdatniania wody etap I	j.w.	600 000,00	438 000,00			162 000,00	Zadanie zostało zrealizowane
2007								
1.	wykonanie projektu wodociągu Krasnopol-Czarna Buchta –Jegliniec - dokumentacja	j.w.	65 880,00				65 880,00	Zadanie zostało zrealizowane
2008								
1.	Modernizacja stacji uzdatniania wody w Krasnopolu etap II	j.w.	1 425 311,00	1 068 983,00			356 328,00	Zadanie zostało zrealizowane
2.	Budowa wodociągu Czarna Buchta – Jegliniec – Orlinek –Boksze Nowe – Linówek Piotrowa Dąbrowa	j.w.	1 317 600,00	988 200,00			329 400,00	Zadanie zostało zrealizowane
3.	Budowa wodociągu Głuszyn – Jeziorki etap II	j.w.	587 167,00	440 375,00			146 792,00	Zadanie zostało zrealizowane
2009								
1.	Modernizacja stacji uzdatniania wody w Krasnopolu	j.w.	1 974 369,00	1 480 776,00			493 593,00	Zadanie zostało zrealizowane

Raport z realizacji w latach 2005 – 2011 „Programu Ochrony Środowiska dla Powiatu Sejneńskiego”

2.	Budowa sieci wodociągowej z przyłączami wsie Głuszyn – Jeziorki etap III	j.w.	1 165 232,00	873 923,00			291 309,00	Zadanie zostało zrealizowane
3.	Budowa sieci wodociągowej z przyłączami Krasnopol – Czarna Buchtą – Jegliniec etap II	j.w.	1 916 044,00	1 437 033,00			479 011,00	Zadanie zostało zrealizowane
2010								
1.	Zaopatrzenie mieszkańców gminy Krasnopol w wodę poprzez budowę sieci wodociągowej oraz modernizację stacji uzdatniania wody etap III	j.w.	2 894 659,00	1 708 908,00			1 185 751,00	Zadanie zostało zrealizowane
GMINA GIBY								
2005								
1.	Przebudowa stacji uzdatniania wody w Gibach	j.w.	939 473,00	515 000,00			424 473,00	Zadanie zostało zrealizowane
2011								
1.	Budowa przydomowych oczyszczalni ścieków	Zmniejszenie ilości ścieków nieoczyszczonych, poprawa jakości wód podziemnych i powierzchniowych	1 259 274,00	850 660,00			408 614,00	szt. 240 w tym: - oczyszczalni ścieków o przepustowości Q = 0,6 - 0,9 m ³ /d, wariant I z przepompownią ścieków, osadnikiem gnilnym, filtrem roślinnym o powierzchni czynnej 16,0 m ² , stawem denitryfikacyjnym o powierzchni czynnej 22,0 m ² , przyłączem kanalizacyjnym i energetycznym o średniej długości 15,0m -szt. 210 - oczyszczalni ścieków o przepustowości Q = 0,6 - 0,9 m ³ /d, wariant II z osadnikiem gnilnym, filtrem roślinnym o powierzchni czynnej 16,0 m ² , stawem denitryfikacyjnym o powierzchni czynnej 22,0 m ² , przyłączem kanalizacyjnym o średniej długości 15,0m -szt. 12 - oczyszczalni ścieków o przepustowości Q = 1,5 -2,0 m ³ /d, wariant III z przepompownią ścieków, osadnikiem gnilnym, filtrem roślinnym o powierzchni czynnej 32,0 m ² , stawem denitryfikacyjnym o powierzchni czynnej 22,0 m ² , przyłączem kanalizacyjnym i energetycznym o średniej długości 15,0m -szt. 18 - inwentaryzacja powykonawcza wykonanego zakresu -szt. 240
RAZEM			39 631 515,47	20 609 474,24	0,00		1 438 720,00	15 874 413,24

Źródło: opracowanie własne

PODSUMOWANIE

Zadania w gospodarce ściekowej wynikają ze zobowiązań międzynarodowych Polski (stanowisko negocjacyjne w negocjacjach z UE w sprawie wdrażania Dyrektywy 91/271/EWG) i zapisów Prawa Wodnego oraz aktualnego stanu gospodarki ściekowej. Działania inwestycyjne wyznacza także Krajowy program oczyszczania ścieków komunalnych. Do końca 2010 r. powinny zostać osiągnięte następujące cele:

- wyposażenia aglomeracji powyżej 100 000 RLM w oczyszczalnię ścieków z podwyższonym usuwaniem biogenów do wartości nieprzekraczalnych 10 mg N/dm³ i 1 mg P/dm³ oraz niezbędna modernizacja i rozbudowa istniejącej w tych aglomeracjach sieci kanalizacyjnej,
- wyposażenia aglomeracji o wielkości 15 000 - 100 000 RLM w biologiczne oczyszczalnię ścieków z podwyższonym usuwaniem biogenów,
- wyposażenia zakładów sektora rolno-spożywczego w oczyszczalnię ścieków zapewniające osiągnięcie wprowadzonych standardów emisji zanieczyszczeń.

W dniu 1 lutego 2011 r. została zatwierdzona przez Radę Ministrów Trzecia Aktualizacja KPOŚK (AKPOŚK 2010). Celem trzeciej Aktualizacji Programu było ustalenie realnych terminów zakończenia inwestycji w aglomeracjach, które ze względu na opóźnienia inwestycyjne nie zrealizują zaplanowanych zadań do końca 2010 r. Dlatego też, AKPOŚK2010 swoim zakresem objęło wyłącznie zmiany dotyczące terminów realizacji inwestycji.

Wartości inne niż terminy osiągnięcia efektów ekologicznych pozostały zgodne z dokumentem AKPOŚK2009.

KPOŚK jest instrumentem wdrażania dyrektywy Rady 91/271/EWG w odniesieniu do redukcji zanieczyszczeń biodegradowalnych z oczyszczalni > 2 000 RLM oraz redukcji związków azotu i fosforu.

Podstawowym działaniem w zakresie gospodarki ściekowej konieczne było zlikwidowanie lub ograniczenie oddziaływania źródeł zanieczyszczenia wód powierzchniowych – punktowych, obszarowych i liniowych. Głównym czynnikiem zagrażającym czystości wód jest nieuporządkowana gospodarka ściekowa, stąd też priorytetowym działaniem są inwestycje z tego zakresu, w tym:

- Poprawa gospodarki wodno-ściekowej w Gminie Sejny,
- Budowa kanalizacji sanitarnej w ul. Nowotki, Wojska Polskiego, Zawadzkiego, Wierzbowej, Kasztanowej i Głowackiego, ul. Mickiewicza, Leśnej, Projektowanej w Sejnach,
- Powiększenie przepustowości oczyszczalni ścieków i rozbudowa kanalizacji sanitarnej na ulicy Mickiewicza i 1 Maja w Puńsku,
- Przebudowa i rozbudowa kanalizacyjnej w Puńsku i Trakiszkach,
- Budowa przydomowych oczyszczalni ścieków w Gminie Giby.

Pod koniec 2011 roku na terenie Powiatu Sejneńskiego znajdowało się około 22 km kanalizacji sanitarnej, z czego większość w Sejnach (ok. 12 km) oraz Puńsku (ok. 10 km). Pozostałe gminy zaopatrzone są w indywidualne lub przydomowe oczyszczalnię ścieków.

Znaczny udział w wydatkach na poprawę zaopatrzenia ludności w wodę przeznaczoną do spożycia mają działania skierowane na rozbudowę lub modernizację ujęć wody pitnej, sieci wodociągowej oraz przyłączy do budynków, w tym m.in.:

- Modernizacja stacji uzdatniania wody „Berżniki” oraz budowa wodociągu we wsi Hołny Mejera oraz rozbudowa wodociągu „Berżniki” Gmina Sejny,
- Budowa wodociągu części ul. Nowotki, Wojska Polskiego, Zawadzkiego, Wierzbowej, Kasztanowej i Głowackiego, ul. Mickiewicza, Leśnej, Projektowanej w Sejnach,
- Opracowanie projektu i dokumentacji do modernizacji stacji uzdatniania wody w Sejnach,
- Wykonanie przyłączy wodociągowych we wsi Giełujcze, wsi Kompocie oraz modernizacja linii wodociągu na ul. Szkolnej w Puńsku,
- Przebudowa i rozbudowa stacji uzdatniania wody w Puńsku wraz z budową i remontem sieci wodociągowej i kanalizacyjnej w Puńsku i Trakiszkach,
- Modernizację stacji uzdatniania wody w Krasnopolu,
- Przebudowa stacji uzdatniania wody w Gibach.

Ogólna długość sieci wodociągowej na terenie Powiatu Sejneńskiego na koniec 2011 roku wynosiła 436,5 km oraz 3435 przyłączy wodociągowych. Dla porównania pod koniec 2005 roku długość sieci wodociągowej wynosiła 423,6 km oraz 3210 przyłączy. Ponadto w gminach przeprowadzono modernizację ujęć wody co stanowi istotny krok do poprawy jakości wody przeznaczonej do spożycia.

Bezpośrednio realizacja tych inwestycji przyczyniła się do poprawy jakości gleb dzięki wyeliminowaniu przedostawania się ścieków bytowych do środowiska. Ze względu na wysoki koszt związany z budową kanalizacji sanitarnej realizacja pozostałych zadań w zakresie gospodarki wodno-ściekowej zaplanowana jest na lata późniejsze. Koszty poniesione przez Gminy pokrywane były głównie ze środków własnych (75,5% poniesionych kosztów), natomiast pozostała część pokryta została ze środków unijnych oraz Wojewódzkiego i Narodowego Funduszu Ochrony Środowiska.

2.3. Ochrona powierzchni ziemi i gleb oraz kopalin

Cel: Ochrona gleb i powierzchni ziemi

realizowany przez:

- racjonalne użytkowanie gleb,

Zadania:

- umieszczenie w miejscowych planach zagospodarowania przestrzennego granic obszarów udokumentowanych i potencjalnych złóż kopalin,
- likwidacja „dzikich” składowisk odpadów,

W okresie 2005 – 2011 nie zaszły istotne zmiany w użytkowaniu gruntów. Nadal największą powierzchnię zajmują użytki rolne. Wśród nich największy udział miały: grunty orne 52% z czego grunty orne stanowiły 42%. Niesprzyjające warunki klimatyczne (krótszy okres wegetacji) sprawiają, że jedynie 0,5% użytków rolnych stanowiły sady. Nieznaczną powierzchnię zajmowały użytki ekologiczne, których powierzchnia nieznacznie wzrasta. Wśród nich większość stanowiły śródleśne bagna i śródleśne oczka wodne, a pozostała bagna i oczka wodne zlokalizowane wśród użytków rolnych.

Obowiązek prowadzenia monitoringu, obserwacji zmian i oceny jakości gleby i ziemi w ramach Państwowego Monitoringu Środowiska wynika z zapisów art. 26 ustawy – Prawo ochrony środowiska. Kryteria oceny określone są, na podstawie delegacji w art. 105 cytowanej ustawy, w rozporządzeniu Ministra Środowiska z dnia 9 września 2002 r. w sprawie standardów jakości gleby oraz standardów jakości ziemi (Dz. U. z 2002 r. Nr 165, poz. 1359).

W 5-letnich odstępach czasowych są pobierane próbki glebowe z 216 stałych punktów pomiarowo-kontrolnych, zlokalizowanych na gruntach ornych charakterystycznych dla pokrywy glebowej kraju. Kolejna, czwarta tura Monitoringu przypadła na lata 2010-2012. Pobranie próbek w całości zostało przeprowadzone przez pracowników IUNG-PIB. Pobranie próbek przeprowadzono we wrześniu i październiku 2010 roku. W każdym z zespołów pobierających próbki znajdowały się osoby z doświadczeniem w zakresie pobierania próbek glebowych oraz przeszkolone w zakresie klasyfikacji gleb.

Na terenie województwa podlaskiego zlokalizowano 6 punktów, natomiast na terenie Powiatu Sejneńskiego 1 punkt.



Rysunek 3 Rozmieszczenie punktów pomiarowo-kontrolnych w województwie podlaskim

Źródło: „Monitoring chemizmu gleb ornych Polski” (Instytut Uprawy Nawożenia i Gleboznawstwa Państwowy Instytut Badawczy w Puławach, lipiec 2012 r.)

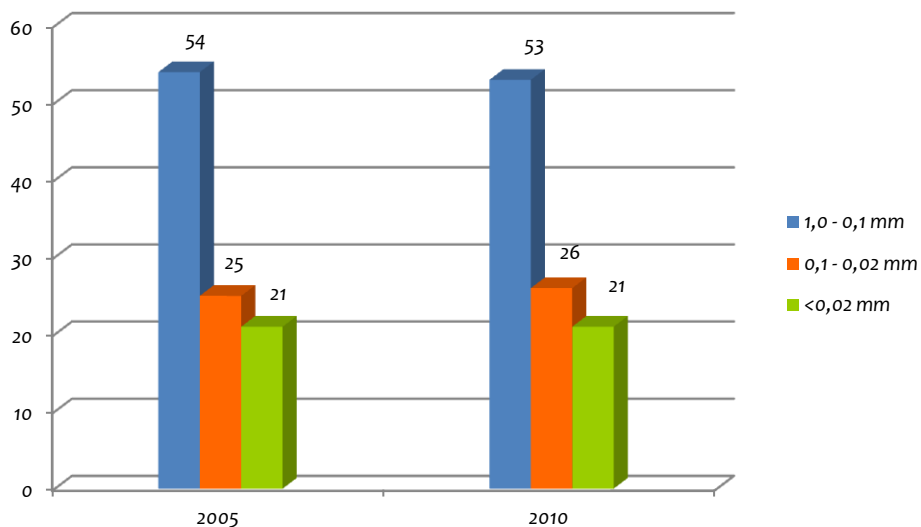
W tabeli poniżej przedstawiono szczegółowo charakterystykę punktu pomiarowego na terenie Powiatu Sejneńskiego.

Tabela 7 Charakterystyka punktu pomiarowego na terenie powiatu

Nr punktu	Gmina	Miejscowość	typ gleby	kompleks przydatności rolniczej	klasa bonitacyjna
37	Sejny	Hołny Wolmera	AP (gleby płowe)	4	IIIb

Źródło: „Monitoring chemizmu gleb ornych Polski” (Instytut Uprawy Nawożenia i Gleboznawstwa Państwowy Instytut Badawczy w Puławach, lipiec 2012 r.)

Wyniki badań przedstawiają się następująco.



Rysunek 4 Skład granulometryczny wg normy BN-78/9180-11

Źródło: „Monitoring chemizmu gleb ornych Polski” (Instytut Uprawy Nawożenia i Gleboznawstwa Państwowy Instytut Badawczy w Puławach, lipiec 2012 r.)

Gatunek gleby, związany z jej składem granulometrycznym, ma istotne znaczenie dla kształtowania fizycznych i chemicznych cech gleb, w tym naturalnej zawartości zanieczyszczeń w glebie oraz pojemności sorpcyjnej gleb, wpływającej bezpośrednio na procesy migracji zanieczyszczeń w środowisku. Duży udział frakcji piasku 1,0 – 0,1 mm w glebie, zwiększa jej przepuszczalność, zmniejszając tym samym retencję wodną. Z punktu widzenia losów zanieczyszczeń większa przepuszczalność gleb oznacza większe ryzyko ich przemieszczania w głąb profilu i do wód gruntowych. Frakcja pyłu (0,1 – 0,02 mm) zwiększa pojemność i retencję wodną, oraz wysokość podsiąku kapilarnego w glebie. Udział frakcji pylastych w glebach gliniastych zmniejsza ich pęcznienie i plastyczność. Frakcja najdrobniejsza - iłu koloidalnego (< 0,002 mm) zmniejsza porowatość ogólną i przepuszczalność gleby, a zwiększa spoistość, plastyczność i lepkość gleby. Frakcja ta składająca się z minerałów ilastych charakteryzuje się bardzo dużą powierzchnią właściwą. Z punktu widzenia mineralogicznego, grupę tę tworzą różnego rodzaju glinokrzemiany o budowie warstwowej i ujemnie naładowanej powierzchni zewnętrznej, co decyduje o ich roli w sorpcji kationów, w tym o charakterze składników nawozowych oraz potencjalnie toksycznych metali śladowych.

Tabela 8 Wyniki głównych czynników fizyczno – chemicznych kształtujących właściwości gleby

Rok	Odczyn pH w zawiesinie H ₂ O	Glin wymienny "Al"	Próchnica – substancja organiczna	Węgiel organiczny	Azot ogólny	Przewodność elektryczna właściwa	Zasolenie	Zawartość siarki ogólnej
	pH	cmol kg ⁻¹	%	%	%	mS m	mg KCL 100g ⁻¹	%
2005	6	0,04	1,9	1,1	0,078	5,3	13,9	0,021
2010	5,72	0,17	1,36	0,79	0,08	7,2	19	0,015

Źródło: „Monitoring chemizmu gleb ornych Polski” (Instytut Uprawy Nawożenia i Gleboznawstwa Państwowy Instytut Badawczy w Puławach, lipiec 2012 r.)

Odczyn jest czynnikiem decydującym o wielu biologicznych i fizykochemicznych procesach zachodzących w glebach. Jako przedział optymalny dla procesów biologicznych, związanych z metabolizmem większości gatunków roślin i mikroorganizmów glebowych przyjmuje się wartości pH od 5,5 do 7,2. Przy wartościach pH poniżej 4,5 w roztworze glebowym pojawiają się rozpuszczalne formy glinu uszkadzające włókniki korzeni upośledzając pobieranie wody i składników. Jak wynika z tabeli powyżej odczyn (pH) niewiele różniło się w latach 2005 -2010 i według podziału klasyfikują się jako gleby lekko kwaśne (5,6 – 6,5).

Próchnica glebowa jest mieszaniną substancji o skomplikowanej budowie i zróżnicowanych właściwościach, zależnych od stopnia humifikacji. Powstaje w wyniku biochemicznych przemian produktów

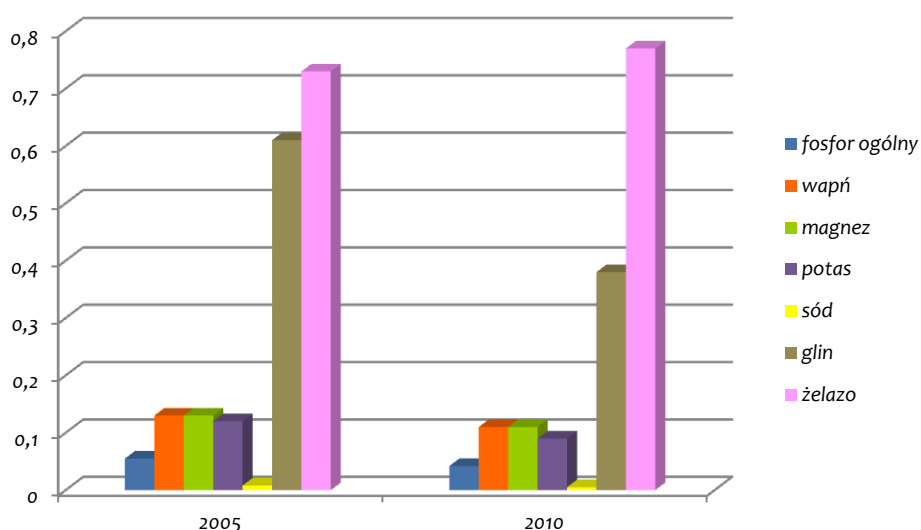
biologicznego rozkładu związków organicznych, wchodzących w skład roślin i organizmów glebowych. Ubytek próchnicy jest ważnym wskaźnikiem pogorszenia warunków siedliskowych oraz żyzności gleb.

W warunkach Polski do oceny zasobności gleb w próchnicę najczęściej stosowane są następujące przedziały zawartości:

- <1% - niska
- 1-2% - średnia (Powiat Sejneński)
- 2-3,5% wysoka
- >3,5% bardzo wysoka.

Azot całkowity stanowi jeden z ogólnych wskaźników jakości i żyzności gleb. W operacyjnej ocenie zasobności gleb w azot, potrzeb pokarmowych roślin i ryzyka wzbogacenia wód gruntowych azotem, stosuje się pomiary mineralnych form azotu - związków amonowych i azotanowych. W punkcie na terenie powiatu objętym Monitoringiem nie zaszły istotne zmiany pod względem całkowitej zawartości azotu w skali całej grupy profili. Przeciętna zawartość pierwiastka w próbkach pobranych w 2010 r. wynosi od 0,08%.

Nadmierna koncentracja soli powoduje zmniejszenie dostępności wody dla roślin, zniekształcenie równowagi jonowej w glebach oraz zwiększenie zawartości soli w roślinach i obniżenie ich wartości użytkowej. Do oceny zasolenia gleb stosuje się parametr przewodności elektrolitycznej właściwej, który wyraża się również jako równoważną zawartość chlorku potasu. Przeciętne wartości przewodności elektrolitycznej nie zmieniły się w kolejnych okresach badań monitoringowych i pozostawały na niskim, nieszkodliwym dla roślin i jakości gleb poziomie.



Rysunek 5 Całkowita zawartość innych makroelementów (%)

Źródło: „Monitoring chemizmu gleb ornych Polski” (Instytut Uprawy Nawożenia i Gleboznawstwa Państwowy Instytut Badawczy w Puławach, lipiec 2012 r.)

Fosfor jest składnikiem niezbędnym dla rozwoju roślin, pełniąc ważne funkcje w procesach życiowych roślin: reguluje podziały komórek, rozwój korzeni, ma wpływ na procesy kwitnienia, zawiązywanie nasion oraz procesy dojrzewania. Potas jest jednym z trzech, obok wspomnianych wcześniej azotu i fosforu, makroskładników o zasadniczym znaczeniu w żywieniu roślin. Pierwiastek ten odgrywa istotną rolę w gospodarce wodnej rośliny, aktywuje enzymy, bierze udział w procesie fotosyntezy i transportu asymilatów oraz warunkuje wrażliwość na stres wodny związany z suszą. W latach 2005 – 2010 zawartość przyswajalnego fosforu mieściła się w przedziale 6,0 – 6,8 mg P₂O₅ 100g⁻¹.

Zasobność gleb w przyswajalne formy potasu również charakteryzowała się we wszystkich okresach pobrania próbek znaczną zmiennością w latach 2005 – 2010 i mieściła się w przedziale 10,3-10,8 mg K₂O 100g⁻¹.

Magnez jest składnikiem o dużym znaczeniu fizjologicznym dla roślin. Podstawowa rola magnezu w roślinie jest związana z jego obecnością w cząsteczce chlorofilu, a zatem wpływem na procesy fotosyntezy.

Ponadto magnez aktywuje enzymy i reguluje gospodarkę azotem w roślinie. Pierwiastek ma istotne znaczenie w kształtowaniu jakości produktów roślinnych, z punktu widzenia ich wartości żywieniowej dla zwierząt i człowieka. W latach 2005 – 2010 zawartość przyswajalnego magnezu mieściła się w przedziale 4,2 – 6,1 mg Mg 100g⁻¹.

Stan gleb wywiera bezpośredni wpływ na inne elementy środowiska jak stan wód, przydatność rolniczą, różnorodność florystyczną i architekturę krajobrazu, a także na zdrowotność jej mieszkańców, dlatego też, ochrona gruntów jest bardzo istotnym elementem ochrony środowiska.

Ze względu na strukturę granulometryczną powierzchni ziemi występującą na terenie Powiatu Sejneńskiego zawierającą w swoim składzie piaski i żwiry ważnym zadaniem jest ochrona powierzchni ziemi przed erozją, zwłaszcza wodną oraz wietrzną wynikiem działalności wody i wiatru są osuwiska. Obszary te w miarę możliwości finansowych powinny być usuwane lub zabezpieczane przed dalszymi procesami erozyjnymi. Na terenach narażonych na procesy erozyjne istnieje potrzeba właściwego doboru roślin uprawnych, aby zatrzymywały wody opadowe i nie dopuszczały do spływu powierzchniowego.

Według ustawy Prawo ochrony środowiska starosta prowadzi obserwację terenów zagrożonych ruchami masowymi ziemi oraz terenów, na których występują te ruchy, a także rejestr zawierający informacje o tych terenach.

2.4. Jakość powietrza atmosferycznego

Ta dziedzina ochrony środowiska jest bardzo ważna, a działania podejmowane w celu poprawy jakości powietrza mają wymierne efekty w postaci ograniczenia poziomu zanieczyszczeń.

Cel: Poprawa jakości powietrza atmosferycznego

realizowany poprzez:

- utrzymanie trendu zmniejszania zużycia energii na potrzeby produkcyjne i bytowe ludności, ograniczanie emisji „u źródła” w energetyce,

Zadania:

1. Zmniejszanie energochłonności produkcji oraz zużycia energii na potrzeby bytowe:

- ograniczanie zużycia energii cieplnej poprzez termomodernizację budynków, montaż liczników ciepła i zaworów termostatycznych,

2. Ograniczanie emisji „u źródła”:

- modernizacja lub wymiana istniejących źródeł ciepła opalanych paliwem stałym na nowoczesne kotły opalane paliwem gazowym, płynnym lub biomasą wyposażone w automatyczną regulację procesów spalania podnoszącą wydajność cieplną źródła,
- realizacja inwestycji związanych z wykorzystaniem odnawialnych źródeł energii.

Tabela 9 Jakość powietrza atmosferycznego - zadania

Lp.	Nazwa zadania	Planowane efekty ekologiczne	Koszty poniesione ogółem (zł)	UE	NFOŚ	WFOŚ	środki własne	Stopień realizacji zadania
POWIAT SEJNEŃSKI								
2005								
1.	Opracowanie dokumentacji technicznej na budowę drogi powiatowej nr 1163B Szolotany-Puńsk-Wojtokiemie	Ograniczenie emisji zanieczyszczeń pochodzących ze źródeł komunikacyjnych	48 800,00				48 800,00	Zadanie zostało zrealizowane
2.	Opracowanie trzech dokumentacji projektowych niezbędnych do złożenia wniosku infrastrukturalnego: „Przebudowa dróg powiatowych w celu zintegrowania szlaków komunikacyjnych z Litwą i Białorusią” w ramach INTERREG III A.	j.w.	113 025,56	84 768,96			28 256,60	Dokumentacje projektowe na następujące drogi Powiatowe: Nr 1232B Giby – Rygol; Nr 1204B Giby – Wiłkokuk – Zelwa; Nr 1176B Poćkuny – Berzniki.
3.	Przebudowa ulicy Zawadzkiego w Sejnach	j.w.	397 058,00				397 058,00	Zadanie zostało zrealizowane
4.	Remonty cząstkowe mieszanką kruszynowo-grysową wykonane na drogach: 1) Krasnopol -Gremzdel - Wiatrołuza 2) Krasnopol - Murowany Most 3) Sejny – Bosse – Berżałowce 4) Remieńkiń – Piotrowa Dąbrowa 5) Krasnopol – Jeziorki	j.w.	56 922,00				56 922,00	Zadanie zostało zrealizowane
5.	Opracowanie dokumentacji technicznej na audyty budynków oświetlowych oraz na kotłownię ekologiczną w ZSTR w Sejnach	Ograniczenie niskiej emisji oraz poprawa jakości powietrza	41 090,00				41 090,00	Zadanie zostało zrealizowane
5.	Przebudowa drogi powiatowej Nr 1171B Ryzówka –Mikołajewo – Maćkowska Ruda	Ograniczenie emisji zanieczyszczeń pochodzących ze źródeł komunikacyjnych	282 051,00				282 051,00	211.512 zł pochodziło z Narodowego Programu dla Polski 2003, Fundusz Projektów Infrastruktury Okołobiznesowej BRIPF. Wykonano regenerację istniejącej nawierzchni asfaltowej na długości 5,2 km
2006								

Raport z realizacji w latach 2005 – 2011 „Programu Ochrony Środowiska dla Powiatu Sejneńskiego”

1.	Przebudowa drogi powiatowej Szołtany-Puńsk-Wojtkiemię	j.w.	1 639 928,58				89 928,58	Źródła finansowania: a) Kontrakt Wojewódzki – 1 300 000 zł b) Urząd Gminy Puńsk – 250 000 zł
2.	Przebudowa drogi powiatowej Krasnopol-Żłobin-Jeziorki –	j.w.	300 994,90				100 994,90	Źródła finansowania: a) Rezerwa subwencji ogólnej – 100 000 zł b) Urząd Gminy Krasnopol – 100 000 zł
3.	Przebudowa drogi powiatowej Ryzówka-Mikołajewo-Maćkowa Ruda	j.w.	219 536,35	156 956,21			62 580,14	Wykonano regenerację 5,2 km nawierzchni asfaltowej
4.	Opracowanie dokumentacji technicznej na kolektory słoneczne w ZSTR w Sejnach i ZSO w Puńsku, wentylacja sal gimnastycznych w ZSTR i ZSO w Sejnach	Ograniczenie niskiej emisji oraz poprawa jakości powietrza	19 926,10	19 926,10				środki z PFOŚ
2007								
1.	Przebudowa drogi powiatowej Szołtany-Puńsk-Wojtkiemię na odcinku ulicy Szkolnej w Puńsku	Ograniczenie emisji zanieczyszczeń pochodzących ze źródeł komunikacyjnych	411 285,59				251 768,42	Źródła finansowania: a) Urząd Gminy Puńsk – 250.000 zł b) kredyt bankowy 245.000 zł przebudowano odcinek o długości 1015 m polegające na ułożeniu warstwy wyrównawczej i warstwy ścieralnej z betonu asfaltowego
2008								
1.	Wspieranie wykorzystania lokalnych źródeł energii odnawialnej oraz pomoc dla wprowadzania bardziej przyjaznych dla środowiska nośników energii	Ograniczenie niskiej emisji oraz poprawa jakości powietrza, wzrost wykorzystania energii odnawialnej na terenie Powiatu	30 000,00				30 000,00	dofinansowanie kosztów opracowania dokumentacji inwestycji ekologicznych
2.	Odbudowa odcinka drogi powiatowej nr 1205B Frącki-Dworczysko-Łoski-Mikaszówka	j.w.	73768.63				73768.63	odbudowano 300 m drogi
3.	Przebudowa drogi powiatowej Nr 1173B	j.w.	605 035,00				605 035,00	Zakres robót budowlanych obejmuje wykonanie: - na odcinku od 3+620 do 4+450 nawierzchni z mieszanki mineralno-bitumicznej
2009								

Raport z realizacji w latach 2005 – 2011 „Programu Ochrony Środowiska dla Powiatu Sejneńskiego”

1.	Przebudowa drogi powiatowej Nr 1159B od drogi nr 651 - Szołtany - Puńsk - Wojtokiemie	j.w.	3 779 551,22	3 212 618,54			566 932,68	dofinansowaniem z EFRR w ramach nadkontraktacji Priorytetu 1 Rozbudowa i modernizacja infrastruktury służącej wzmocnieniu konkurencyjności regionów ZPORR 2004 -2006 oraz udziałem finansowym Gminy Puńsk i Powiatu Suwalskiego (opłacone środkami z kredytu krótkoterminowego)
2.	Przebudowa drogi powiatowej nr 1202B Frącki- Tartaczysko-Sarnetki	j.w.	617 640,00				235 341,00	Źródła finansowania: a) środki z rezerwy subwencji ogólnej - 361 659 zł b) Urząd Gminy Giby – 150 000 zł
2010								
1.	Przebudowa drogi powiatowej Nr 1170B Żubrówka - Maćkowa Ruda - Wysoki Most - Pogorzelec - Giby	j.w.	489 608,97				489 608,97	na odcinku od km 11 + 500 do km 19+ 416
2011								
1.	Przebudowa drogi powiatowej nr 1176 B Poćkuny-Berźniki	j.w.	1 266 740,00	760 044,00			506 696,00	współfinansowanie z Regionalnego Programu Operacyjnego Województwa Podlaskiego. Zakres prac obejmował: roboty ziemne i rozbiórkowe na odcinku 4,25 km (w szczególności: usunięciu drzew, karczowaniu pni, usunięciu warstwy humusu, wykonaniu wykopów i nasypów, usunięciu starych barier ochronnych); umożliwienia prawidłowego odwodnienia drogi poprzez przebudowę 11 istniejących przepustów i wybudowaniu 3 nowych oraz umocnienie wlotów i wylotów tych przepustów brukowcem na zaprawie cementowej wykonanie „prześcić ekologicznych dla zwierząt”; wybudowanie zatoki autobusowej; ułożenie na odcinku 4,25 km nawierzchni asfaltowej o szerokości 5,5 m.
2.	Przebudowa drogi powiatowej nr 1205B Frącki – Dworczyisko – Łoski - Mikaszówka	j.w.	526 100,00				103 100,00	Źródła finansowania: - Narodowy Programu Przebudowy Dróg Lokalnych 263 000 zł, - dofinansowanie Gminy Giby 100 000 zł, - dofinansowanie nadleśnictw – 60.000 zł. W ramach projektu został przebudowany 1.100 km drogi powiatowej

Raport z realizacji w latach 2005 – 2011 „Programu Ochrony Środowiska dla Powiatu Sejneńskiego”

3.	Regeneracja nawierzchni na ulicy Mickiewicza w Sejnach	j.w.	88 600,00				88 600,00	
4.	Kontynuacja robót związanych z przebudową drogi powiatowej Nr 1173B Krasnopol – Żłobin – Jeziorki	j.w.	40 000,00				40 000,00	Zadanie zostało zrealizowane
5.	Budowa budynku ZSO w Puńsku z Litewskim Językiem Nauczania wraz z rozbudową kotłowni	Ograniczenie niskiej emisji oraz poprawa jakości powietrza	323 921,48					dofinansowanie Ministerstwa Spraw Wewnętrznych i Administracji w Warszawie to wartość 301.038,00 zł (ok. 93% całkowitego kosztu projektu).
6.	Remont dachu w ZSO w Sejnach	j.w.	947 000,00				947 000,00	Zadanie zostało zrealizowane
GMINA SEJNY								
2005 - 2006								
1.	Wykorzystanie energii odnawialnej	Ograniczenie niskiej emisji oraz poprawa jakości powietrza, wzrost wykorzystania energii odnawialnej na terenie Powiatu	50 000,00	10 000,00			40 000,00	Zadanie zostało zrealizowane
2009								
2.	Rozbudowa budynku szkoły podstawowej w Poćkunach gmina Sejny	Ograniczenie niskiej emisji oraz poprawa jakości powietrza	595 000,00	446 250,00			148 750,00	Regionalny Program Operacyjny Województwa Podlaskiego
MIASTO SEJNY								
2005								
1.	przystąpienia do realizacji inwestycji pn. Budowa ulic: Niecałej, Łącznej, Żwirki i Wigury i Szkolnej w Sejnach	Ograniczenie emisji zanieczyszczeń pochodzących ze źródeł komunikacyjnych	1 085 565,00					w ramach projektu “Zwiększenie bezpieczeństwa na ulicach łączących gimnazja polskie i litewskie w Sejnach”, współfinansowanego ze środków Europejskiego Funduszu Rozwoju Regionalnego, w ramach programu INTERREG III A Polska – Litwa – Rosja.
2.	Modernizacja systemu ciepłowniczego kotłowni przy ul. E. Plater i Parkowej w Sejnach”	Ograniczenie niskiej emisji oraz poprawa jakości powietrza	1 037 900,00	350 000,00			687 900,00	Zadanie zostało zrealizowane
2006								

Raport z realizacji w latach 2005 – 2011 „Programu Ochrony Środowiska dla Powiatu Sejneńskiego”

1.	Przygotowanie dokumentacji niezbędnej do budowy dróg Cisowej, Broniewskiego, Nowotki i przyległych w Sejnach	Ograniczenie emisji zanieczyszczeń pochodzących ze źródeł komunikacyjnych	51 190,00	39 000,00		12 190,00	Zadanie zostało zrealizowane
2008							
1.	Termomodernizacja budynku Gimnazjum Nr 1 w Sejnach	Ograniczenie niskiej emisji oraz poprawa jakości powietrza	728 473,00	619 202,05		109 270,95	Zadanie zostało zrealizowane
2.	Termomodernizacja budynków komunalnych	Ograniczenie niskiej emisji oraz poprawa jakości powietrza	400 000,00	340 000,00		60 000,00	Zadanie zostało zrealizowane
3.	BUDOWA INFRASTRUKTURY MIEJSKIEJ I ETAP – ulice: Szkolna, Żwirki i Wigury, Łączna i Niecała II ETAP - budowa sieci wodociągowej i kanalizacji sanitarnej w ul. Nowotki, W. Polskiego, Zawadzkiego, Wierzbowej i Kasztanowej w Sejnach III ETAP – ulice: Nowotki, Broniewskiego, Cisowa, wraz z przyległymi	Ograniczenie emisji zanieczyszczeń pochodzących ze źródeł komunikacyjnych	4 988 015,00	4 239 812,75		748 202,25	współfinansowanie z Regionalnego Programu Operacyjnego Województwa Podlaskiego
2009							
1.	„Poprawa warunków infrastruktury drogowej w mieście Sejny (Narodowy Program Przebudowy Dróg Lokalnych 2008-2011)”	Ograniczenie emisji zanieczyszczeń pochodzących ze źródeł komunikacyjnych	1 239 629,41				wykonano studium wykonalności i aktualizację kosztorysu budowy infrastruktury drogowej w ulicach Nowotki, Cisowa, Broniewskiego
2.	modernizację dachów wraz z kominami przy ul. Piłsudskiego 4, ul. Piłsudskiego 6, ul. Piłsudskiego 14, ul. Piłsudskiego 14a i Placu Św. Agaty 4.	Ograniczenie niskiej emisji oraz poprawa jakości powietrza	73 099,29			73 099,29	Zadanie zostało zrealizowane
3.	Termomodernizacja i przebudowa dachu w Szkole Podstawowej im. mjr H. Dobrzańskiego -Hubala w Sejnach	j.w.	1 014 992,75	698 629,65		316 363,10	współfinansowanie z Regionalnego Programu Operacyjnego Województwa Podlaskiego

Raport z realizacji w latach 2005 – 2011 „Programu Ochrony Środowiska dla Powiatu Sejneńskiego”

4.	Poprawa infrastruktury rekreacyjno-turystycznej w mieście Sejny poprzez budowę Centrum Informacji Turystycznej i wypożyczalni rowerów na Placu Dominikańskim w Sejnach oraz plaży miejskiej nad jeziorem w Sejnach	Ograniczenie emisji zanieczyszczeń pochodzących ze źródeł komunikacyjnych emisji oraz poprawa jakości powietrza	972 017,45	504 581,65			467 435,80	współfinansowanie z Regionalnego Programu Operacyjnego Województwa Podlaskiego
5.	Remont pieca centralnego ogrzewania oraz wymiana okien w Ośrodku Kultury w Sejnach	Ograniczenie niskiej emisji oraz poprawa jakości powietrza	14 716,80				14 716,80	Zadanie zostało zrealizowane
2010								
1.	Rozbudowa infrastruktury drogowej miast Sejny i Druskienniki	Ograniczenie emisji zanieczyszczeń pochodzących ze źródeł komunikacyjnych	3 440 852,00	862 680,00			2 578 172,00	Zadanie zostało zrealizowane
2011								
1.	Budowa infrastruktury drogowej w Sejnach na ulicach Nowotki, Broniewskiego i Cisowej wraz z przyległymi	j.w.	2 279 932,97				1 139 966,49	budżet państwa - 50% środki własne - 50 %
GINA PUŃSK								
2005								
1.	Asfalt Smolany - Rejsztokiemie – Sejwy	j.w.	401 581,00	281 106,00			80 317,00	Zadanie zostało zrealizowane
2.	Asfalt Trakiszki – Wołyńce – Buraki	j.w.	598 075,00	448 555,00			149 520,00	Zadanie zostało zrealizowane
3.	Asfalt Wiłkopedzie - Dziedziule	j.w.	340 569,00	255 427,00			85 142,00	Zadanie zostało zrealizowane
2006								
1.	Asfalt Żwikiele-Nowiniki i Rejsztokiemie – Żwiliele	j.w.	684 914,00	513 684,00			171 230,00	Zadanie zostało zrealizowane
2.	Asfalt-modern. drogi Szołtany–Szlinokiemie	j.w.	489 512,00	367 134,00			122 378,00	Zadanie zostało zrealizowane
2007								
1.	Asfalt Widugiery III –przeb.drogi gminnej	j.w.	450 000,00	315 000,00			135 000,00	Zadanie zostało zrealizowane

Raport z realizacji w latach 2005 – 2011 „Programu Ochrony Środowiska dla Powiatu Sejneńskiego”

2.	Przebudowa drogi gminnej Sankury-Granica Państwa na odcinku Sankury oraz Sankury- Buda Zawidugierska-Poluńce	j.w.	420 000,00	294 000,00			126 000,00	Zadanie zostało zrealizowane
3.	Przebudowa dróg gminnych Krejwiany I – Krejwiany II przez wieś, Krejwiany-Puńsk na odcinku Krejwiany	j.w.	640 000,00	448 000,00			192 000,00	Zadanie zostało zrealizowane
4.	Termomodernizacja Zespołu Szkół w Puńsku	Ograniczenie niskiej emisji oraz poprawa jakości powietrza	1 000 000,00	700 000,00			300 000,00	Zadanie zostało zrealizowane
2008								
1.	Opracowano dokumentację techniczną na przebudowę drogi gminnej Widugiery III	Ograniczenie emisji zanieczyszczeń pochodzących ze źródeł komunikacyjnych	555 829,00				555 829,00	Zadanie zostało zrealizowane
2.	Połączono dywanik asfaltowy na ulicy w Smolanach, na ul. 11 Marca i części ul. Dariusza i Girensa w Punsku oraz połączono drogi Krejwiany z droga po stronie litewskiej	j.w.						Zadanie zostało zrealizowane
3.	Projekt 2005/179 “Rozwój infrastruktury drogowej na polsko – litewskim pograniczu w województwie podlaskim” okres realizacji projektu 17/03/2006 – 16/01/2008	j.w.						Na terenie Gminy Puńsk zostały odbudowane drogi na odcinkach: Krejwiany – Granica Państwa, dł. 1538m, Wojciuliszki – Trompole – Granica Państwa, dł. 2824m oraz Sankury – Burbiszki, dł. 1213,5 m, która nie dochodzi do granicy państwa jedynie do obszaru Gminy Sejny gdzie łączy się ona z Granicą Litwy. Nawierzchnie zostały wyłożone dywanikiem asfaltowym o grub. 5 cm i szer 3,5 m
2010								
1.	Przebudowa drogi gminnej Szółtany-Zaboryszki	j.w.	728 033,66					Zadanie zostało zrealizowane
2.	Realizacja projektu LT-PL/100 „Drogi pogranicza dla przyszłej współpracy pomiędzy gminami Puńsk, Suwałki, Krasnopol i Samorzodem Rejonu Łazdijai”	j.w.	2 658 258,95				2 658 258,95	we wsi Krejwiany 3,566 km – kwota 1.609.275,10 ; Tauroszyzski- Widugiery 1,580 km za kwotę 520.161,82 ; Kalinowo przez wieś 1,811 km - 528.822,13
2011								

Raport z realizacji w latach 2005 – 2011 „Programu Ochrony Środowiska dla Powiatu Sejneńskiego”

1.	Wydatki na część miękką do projektu „Drogi pogranicza- rozwój sieci współpracy samorządów Puńsk, Alytus, Krasnopol, Suwałki i Powiatu Sejneńskiego” LT-PL/124	j.w.	2 632,20				2 632,20	Zadanie zostało zrealizowane
2.	Przebudowa drogi gminnej Skrakiszki Nr 101711B, 101713 B	j.w.	658 303,38	658 303,38				Zadanie zostało zrealizowane
GMINA KRASNOPOL								
2005								
1.	Asfaltowanie drogi Remieńkiń - Żubronajcie - Wysoka Góra	j.w.	659 378,00	459 378,00			200 000,00	Zadanie zostało zrealizowane
2007								
1.	Asfaltowanie drogi Kopiec-Gremzdy Polskie-Buda Ruska	j.w.	1 167 790,00	852 487,00			315 303,00	Zadanie zostało zrealizowane
2008								
1.	Przebudowa drogi gminnej nr 102043 Skustele - Michnowce	j.w.	812 229,00	609 172,00			203 057,00	Zadanie zostało zrealizowane
2010								
1.	Przebudowa drogi gminnej nr 102063B Krasnopol - Żubronajcie	j.w.	743 919,00	499 928,00			243 991,00	Zadanie zostało zrealizowane
2.	Przebudowa drogi gminnej nr 102043 Skustele - Michnowce	j.w.	1 003 739,00	373 409,00			630 330,00	Zadanie zostało zrealizowane
3.	Przebudowa drogi gminnej nr 102076B Kopiec – Buda Ruska	j.w.	1 878 092,00	939 000,00			27 522,00	Zadanie zostało zrealizowane
2011								
1.	Przebudowa drogi gminnej nr 102042 B Romanowce – Murowany Most	j.w.	1 491 770,00	1 268 003,00			223 767,00	Program współpracy Transgranicznej Polska – Litwa 2007 – 2013.
GMINA GIBY								
2006								
1.	Przebudowa dróg gminnych : 1. Droga gminna Giby I - Giby II 2. Droga gminna Kukle - Ośrodek WPHW	j.w.	1 152 996,00	807 053,00			345 943,00	Zadanie zostało zrealizowane
2008								
1.	Przebudowa drogi gminnej Pomorze-Posejnele-Kukle	j.w.	570 000,00	480 000,00			90 000,00	Regionalny Program Operacyjny Województwa Podlaskiego na lata 2007-2013

Raport z realizacji w latach 2005 – 2011 „Programu Ochrony Środowiska dla Powiatu Sejneńskiego”

2009								
1.	Przebudowa dróg gminnych: Nr 102268B Marynowo - Iwanówka i Nr 102296B Iwanówka - Konstantynówka - Pomorze	j.w.	846 889,50				846 889,50	budowa odcinka drogi od km 0+000 do km 3+080
2010								
1.	Przebudowa drogi gminnej nr 102301B Giby - Pomorze	j.w.	280 000,00				280 000,00	przebudowa drogi gminnej nr 102301B Giby - Pomorze , na odcinku drogi od km 0+166 do km 1+477,5 i drogi gminnej Nr 102303B Pomorze - Posejnele - Kukle na odcinku drogi od km 0+000 do km 0+245, szerokość dywanika asfaltowego 3,5 m
2.	Przebudowa drogi gminnej Nr 102306B Wiłkokuk- Zelwa	j.w.	20 150,00				20 150,00	Zadanie zostało zrealizowane
3.	Budowa kotłowni z termomodernizacją Szkoły Podstawowej w Gibach	Ograniczenie niskiej emisji oraz poprawa jakości powietrza	787 810,00				787 810,00	Zadanie zostało zrealizowane
2011								
1.	Przebudowa drogi wewnętrznej we wsi Frącki	Ograniczenie emisji zanieczyszczeń pochodzących ze źródeł komunikacyjnych	126 763,68				126 763,68	przebudowa drogi wewnętrznej na odcinku drogi 600 mb
2.	Budowa drogi i roboty ziemne na drodze gminnej we wsi Zelwa	j.w.	45 000,00				45 000,00	Zadanie zostało zrealizowane
RAZEM			70 742 217,90	34 370 867,42	0,00	0,00	24 832 527,18	

Źródło: opracowanie własne

PODSUMOWANIE

Zgodnie z art. 85. Ustawy z dnia 27 kwietnia 2001 r. Prawo ochrony środowiska „ochrona powietrza polega na zapewnieniu jak najlepszej jego jakości, w szczególności przez: utrzymanie poziomów substancji w powietrzu poniżej dopuszczalnych dla nich poziomów lub co najmniej na tych poziomach, zmniejszanie poziomów substancji w powietrzu co najmniej do dopuszczalnych, gdy nie są one dotrzymane oraz zmniejszanie i utrzymanie poziomów substancji w powietrzu poniżej poziomów docelowych albo poziomów celów długoterminowych lub co najmniej na tych poziomach”.

W kontekście powyższego, zaproponowane kierunki działań sformułowane w odniesieniu do celów krótkoterminowych związane są z ograniczaniem emisji zanieczyszczeń do powietrza pochodzących zarówno ze źródeł komunalnych i komunikacyjnych.

W celu ograniczenia emisji zanieczyszczeń emitowanych do powietrza w wyniku prowadzenia komunalnej gospodarki cieplnej wyróżnić można dwa kierunki działań:

- wzrost *energooszczędności* m.in. poprzez stosowanie zabiegów termoizolacyjnych - modernizację budynków mieszkalnych, publicznych i innych;
- *modernizacja lub przebudowa systemów ogrzewania* – szczególnie małych kotłowni oraz indywidualnych palenisk domowych (w gospodarce cieplnej duże znaczenie mają uwarunkowania rynkowe, stąd też wskazanie szczegółowych wytycznych nie jest możliwe; generalnie, na terenach, gdzie dominuje zabudowa rozproszona, brak jest ekonomicznego uzasadnienia dla rozwoju centralnych systemów ciepłowniczych).

Prace termomodernizacyjne na terenie Powiatu Sejneńskiego w latach 2005-2011 polegały głównie na:

- wymianie stolarki okiennej i drzwiowej,
- ocieplenie ścian fundamentowych, ścian nadziemia,
- wykonanie tynku strukturalnego oraz stropodachów,
- budowie podjazdów dla osób niepełnosprawnych,
- wymianie instalacji co. I modernizacji kotłowni,
- remoncie pokryć dachowych.

Kierunki działań związane z ograniczeniem zanieczyszczeń powietrza ze źródeł komunikacyjnych wiążą się w sposób bezpośredni z eliminacją lub zmniejszeniem uciążliwości transportu drogowego dla otoczenia i koncentrują się przede wszystkim na poprawie warunków ruchu drogowego przy wykorzystaniu podstawowych narzędzi inżynierii ruchu, zapewniających zwiększenie płynności i przepustowości drogowej, na podwyższeniu standardów technicznych infrastruktury drogowej, zwłaszcza w obszarze o największym nasileniu ruchu oraz na rozwoju transportu zbiorowego.

Stowarzyszenie ZIEMIA SEJNEŃSKA przeprowadziło 4 programy szkolenia dla zainteresowanych osób z terenu powiatu sejneńskiego i gminy Płaska, na zlecenie Lokalnej Grupy Działania „Sejneńszczyzna”. Dwa tematy dotyczyły Tradycyjnych technik budowlanych, zgodnych z rozwojem zrównoważonym. Ekologiczne i oszczędne źródła energii. Wykorzystanie biomasy w nowoczesnych systemach grzewczych. Kolektory słoneczne w domach jednorodzinnych. Pompy ciepła. Z inicjatywy uczestników szkolenia, w dniu 1 grudnia br. doszło do spotkania grupy inicjatywnej, która wypracowała wstępne założenia nowego projektu, dotyczącego przyszłej realizacji obiektów budowlanych w tradycyjnej technice, z ekologicznymi i oszczędnymi źródłami energii. Takie nowe obiekty będą stanowiły poligon doświadczalny dla regionu.

2.5. Gospodarka odpadami

Cel: Poprawa stanu czystości terenów i zapobieganie zanieczyszczaniu powierzchni ziemi realizowany poprzez:

- zmniejszanie ilości produkowanych odpadów,
- odzysk surowców wtórnych oraz odpadów organicznych w celu ich dalszego wykorzystania,
- właściwe składowanie i unieszkodliwianie odpadów,

Zadania:

1. Wprowadzenie programów edukacyjnych w zakresie minimalizacji powstawania odpadów i selektywnej ich zbiórki.
2. Modernizacja składowisk odpadów.

Starostwo Powiatowe w Sejnach w latach 2005 – 2011 realizowało zadania z zakresu gospodarki odpadami przez przekazywanie dotacji dla Urzędu Miasta w Sejnach z przeznaczeniem na selektywną zbiórkę odpadów – łącznie ok. 31 000 zł.

Działania podjęte przez Gminy skupione były wokół koordynacji działań związanych z prawidłowym postępowaniem i zagospodarowaniem powstających odpadów. Podjęte przedsięwzięcia polegały na objęciu wszystkich mieszkańców zorganizowanym systemem odbioru odpadów komunalnych, selektywna zbiórka surowców wtórnych oraz odpadów wielkogabarytowych.

Ponadto w Sejnach i Gminie Giby, Krasnopol dokonano inwentaryzacji materiałów zawierających azbest, jak również stworzone zostały zasady dotyczące finansowania działań podejmowanych przez prywatnych właścicieli budynków w zakresie usuwania azbestu. W Gminie Giby na pracę związane z demontażem, transportem i utylizacją płyt falistych o łącznej ilości 3 050 m², łącznie 37156,32 zł z czego część środków pochodziły z WFOŚiGW w Białymstoku. Natomiast w Sejnach zdemontowano płyty cementowo – azbestowe znajdujące się na dachu przy ul. Piłsudskiego 4, ul. Piłsudskiego 6, ul. Piłsudskiego 14, ul. Piłsudskiego 14a i Placu Św. Agaty 4 – łącznie ok. 5000 kg.

W gminie Krasnopol w 2011 r. ilość odpadu przeznaczona do transportu i unieszkodliwienia ok. 18,02 ton zeskładowana na nieruchomości oraz ok. 19,98 ton stanowiąca pokrycie dachowe.

2.6. Ochrona przed hałasem i promieniowaniem elektromagnetycznym

W ramach ochrony przed hałasem oraz przed promieniowaniem elektromagnetycznym zaplanowano na lata 2005 - 2011 następujące zadania:

- wymiana okien na dźwiękoszczelne w budynkach, przy których nie ma możliwości obniżenia poziomu hałasu innymi metodami. Inwestycje dotyczące wymiany stolarki okiennej przedstawiono we wcześniejszym rozdziale.
- wykonanie pomiarów natężenia i struktury ruchu na najbardziej uciążliwych ulicach i skrzyżowaniach. W latach 2005 – 2011 nie przeprowadzono pomiarów ruchu przez Starostwo Powiatowe w Sejnach

Na terenie Powiatu ograniczenie poziomu hałasu związane jest głównie z:

- ograniczeniem emisji akustycznej podstawowych źródeł hałasu, głównie komunikacji samochodowej, a w szczególności samochodów ciężarowych,
- poprawy stanu technicznego dróg,
- eliminacji z ruchu pojazdów szczególnie uciążliwych oraz niesprawnych technicznie,
- ograniczenie emisji głośnej muzyki.

2.7. Edukacja ekologiczna

Cel: Wzrost świadomości ekologicznej mieszkańców oraz poprawa komunikacji społecznej w zakresie ochrony i racjonalnego wykorzystania zasobów naturalnych powiatu

realizowany poprzez:

- wspieranie działań uzupełniających system edukacji formalnej, podnoszących ekologiczną świadomość społeczności i władz lokalnych,

Zadania:

- upowszechnianie zasad „Kodeksu dobrej praktyki rolniczej”,
- wspomaganie prowadzenia edukacji ekologicznej,

- propagowanie umiarkowanego użytkowania zasobów naturalnych zgodnie z zasadami trwałego i zrównoważonego rozwoju oraz kształtowanie proekologicznych wzorców konsumpcji w gospodarstwach domowych,
- rozwój zagospodarowania edukacyjnego i turystycznego obszarów leśnych (ścieżki edukacyjne, szlaki turystyczne, tablice informacyjne itp.),
- wspieranie imprez prośrodowiskowych,
- upowszechnianie informacji o podejmowanych akcjach, kampaniach i działaniach na rzecz aktywnej ochrony środowiska w powiecie, województwie i kraju,
- wspieranie szkolnych kół zainteresowań, konkursów ekologicznych,

W zakresie edukacji ekologicznej najważniejszym celem, który należy osiągnąć jest kształcenie świadomości ekologicznej i przekonanie ludzi o konieczności myślenia i działania według zasad ekorozwoju. Jest to cel dalekosiężny, wykraczający poza horyzont 2017 roku, do którego można się zbliżyć poprzez stopniowy wzrost świadomości ekologicznej.

W ramach edukacji ekologicznej Powiat przeprowadził szereg działań i inicjatyw proekologicznych, promujących walory środowiska przyrodniczego, o charakterze cyklicznym. Do przeprowadzanych działań edukacyjnych należą:

- „Akcja Sprzątania Świata” finansowana dotacją z WFOŚiGW w Białymstoku (Krasnopol)
- „Polskie Dni Recyklingu”¹
- Konkursy na selektywną zbiórkę odpadów,²

W ramach realizacji projektu „Przedstawienie możliwości turystycznych Sejneńszczyzny oraz Rejonu Kowieńskiego” zorganizowane zostały:

- dożynki powiatowe – w dniu 05 września 2010 roku, na których prezentowana była kuchnia lokalna, wyroby rękodzieła ludowego oraz występy lokalnych zespołów ludowych,
- zawody wędkarskie – w dniu 25 września 2010 roku, w których wzięło 31 zawodników, w tym 12 z Litwy,
- wydany został album przedstawiający piękno Ziemi Sejneńskiej oraz jej atrakcje i produkty turystyczne w nakładzie 5000 szt.
- wydany został folder przedstawiający atrakcje turystyczne Sejneńszczyzny w nakładzie 4000 szt.,
- wydane zostały gadżety reklamowe: kubki – 1000 szt., torby ekologiczne – 2000 szt., notatniki – 500 szt., breloczki – 500 szt., długopisy – 1000 szt.

Realizacja projektu „Z biegiem rzeki Marychy - atrakcje przyrodniczo-kulturowe na pograniczu Polski, Litwy i Białorusi”. Stowarzyszenie Samorządów Ziemi Sejneńskiej otrzymało dofinansowanie ze Wspólnoty Europejskiej w ramach Narodowego Programu dla Polski, Polska Granica Wschodnia, edycja Phare 2003 na w/w projekt. Efektem projektu będzie oferta turystyczna na pograniczu Polski, Białorusi i Litwy oraz katalog ofert skierowany do podmiotów zainteresowanych rozwojem tego regionu.

2.8. Współpraca międzynarodowa

W okresie 2007-2013 programy INTERREG IIIA na granicach wewnętrznych Unii Europejskiej zostały przemianowane na programy współpracy transgranicznej w ramach Celu Europejskiej Współpracy Terytorialnej. Obszar przygraniczny pomiędzy Polską i Litwą uczestniczy w Programie Współpracy Transgranicznej Litwa-Polska.

Program obejmuje regiony graniczne Polski i Litwy, a także obszary przylegające do regionów granicznych. Po stronie litewskiej w Programie będą uczestniczyć 2 obwody i 3 obszary przylegające:

- Obwód mariampolski: gminy Mariampol (Marijampolė), Kalwaria, (Kalvarija), Kozłowa Ruda (Kazlų Rūda), rejon wyłkowyski (Vilkaviškis) oraz rejon szacki (Šakiai);
- Obwód olicki: gminy rejonu olickiego (Alytus), rejonu łódziejskiego (Lazdijai), rejonu orańskiego (Varėna), miasta Olity (Alytus) oraz Druskiennik (Druskininkai);

¹ Na podstawie sprawozdań finansowych uzyskanych z gmin powiatu Sejneńskiego

² Na podstawie sprawozdań finansowych uzyskanych z gmin powiatu Sejneńskiego

- Obwód tauroski jako obszar przylegający: gminy rejonu tauroskiego, (Tauragė), rejonu szytelskiego (Šilalė), rejonu jurborskiego (Jurbarkas) oraz Pojeği (Pagėgiai);
- Obwód kowieński jako obszar przylegający: gminy miasta Kowna (Kaunas), rejonu kowieńskiego, rejonu koszedarskiego (Kaišiadorys), rejonu preńskiego (Prienai), rejonu janowskiego (Jonava), rejonu kiejdańskiego (Kėdainiai), rejonu rosieńskiego (Raseiniai) oraz Birsztany (Birštonas);
- Obwód wileński jako obszar przylegający: gminy rejonu sołecznickiego (Šalčininkai), rejonu szyrwinckiego (Širvintos), rejonu święciańskiego (Švenčionys), rejonu trockiego (Trakai), rejonu wiłkomierskiego (Ukmergė), rejonu wileńskiego (Vilnius) oraz Elektreny (Elektrėnai). Należy mieć na uwadze, że miasto Wilno jest wyłączone z obszaru kwalifikowanego Programu, mimo że jest częścią obwodu wileńskiego, zważywszy na fakt, iż miasto Wilno jest najbogatszym spośród wszystkich litewskich gmin, statystyki społeczno-ekonomiczne dotyczące tego obszaru kształtują się znacznie powyżej średniej krajowej oraz z uwagi na duży zakres inwestycji, zarówno krajowych jak bezpośrednich inwestycji zagranicznych.

Obszary kwalifikowalne położone po polskiej stronie Programu to następujące regiony:

- Podregion Białostocko-Suwalski (powiaty augustowski, białostocki, bielski, hajnowski, moniecki, sejneński, siemiatycki, sokółski, suwalski oraz miasta Białystok i Suwałki);
- Podregion Łódzki (powiaty łódzki, giżycki, gołdapski, olecki, piski oraz węgorzewski);
- Podregion Łomżyński jako obszar przylegający (powiaty grajewski, kolneński, łomżyński, wysokomazowiecki, zambrowski oraz miasto Łomża);
- Podregion Olsztyński jako obszar przylegający (powiaty bartoszycki, kętrzyński, lidzbarski, mrągowski, nidzicki, olsztyński, szczycieński oraz miasto Olsztyn).

Ogólnym celem strategicznym Programu jest wspieranie zrównoważonego rozwoju obszaru przygranicznego poprzez podniesienie ekonomicznej, społecznej i terytorialnej spójności regionów po obu stronach granicy.

Wyżej wymieniony cel strategiczny zostanie osiągnięty poprzez wzmocnienie więzi międzyludzkich po obu stronach granicy poprzez szeroki zakres działań o charakterze ekonomicznym, społecznym i środowiskowym, skierowanych na 2 specyficzne cele szczegółowe programu:

1. Przystosowanie obszaru wsparcia do potrzeb konkurencyjności w gospodarce globalnej. Wzrost gospodarczy jest bezsprzecznie niezbędny dla wzmocnienia ekonomicznej i społecznej spójności na obszarze kwalifikowanym Programu. Dlatego powyższy cel wskazuje na potrzebę wzrostu konkurencyjności obszaru wsparcia i poprawy dostępu do rynków zbytu wzdłuż granicy.

2. Osiągnięcie zrównoważonego rozwoju obszaru wsparcia, zorientowanego na przyszłość i atrakcyjnego w kategoriach jakości życia, równości społecznej, środowiska i powiązań komunikacyjnych. Długoterminowy zrównoważony wzrost gospodarczy pozostaje nieistotny bez poprawy społecznej i terytorialnej spójności obszaru wsparcia, która może zostać osiągnięta poprzez postępującą integrację aspektów lokalnego, społecznego i środowiskowego rozwoju. Stąd, powyższy cel podkreśla potrzebę eliminowania fizycznych utrudnień we współpracy przygranicznej, wzmocnienia transgranicznej spójności społecznej, identyfikacji kulturowej oraz jakości środowiska regionów przygranicznych.

Z programu będą finansowane projekty przyczyniające się do wdrożenia następujących 2 dziedzin priorytetowych oraz bardziej szczegółowych podpriorytetów:

Priorytet 1. Wzrost konkurencyjności i produktywności regionu transgranicznego

- Modernizacja małej infrastruktury ekonomicznej
- Promocja otoczenia biznesowego
- Rozwój zrównoważonej turystyki transgranicznej oraz zachowanie dziedzictwa kulturowego i historycznego

Priorytet 2. Spójność transgraniczna oraz ogólna poprawa jakości obszaru transgranicznego

- Rozwój nowych i wzmacnianie istniejących sieci współpracy w obszarze społecznym i kulturalnym
- Poprawa środowiska życia

Na terenie Powiatu Sejneńskiego w ramach Priorytetu 1. Wzrost konkurencyjności i produktywności regionu transgranicznego: Modernizacja małej infrastruktury ekonomicznej realizowano następujące zadania:

- Drogi pogranicza dla przyszłej współpracy pomiędzy gminami Puńsk, Suwałki, Krasnopol i Samorządem Rejonu Lazdijai. Celem projektu jest poprawa połączeń transportowych w obszarze granicznym Polski i Litwy oraz zintegrowanie systemu dróg lokalnych w drogi regionalne. Projekt przewiduje przebudowę dziewięciu lokalnych dróg. W fazie przygotowawczej sporządzono studium wykonalności oraz dokumentację techniczną, dotycząca przebudowy dróg. Rozpoczęcie / zakończenie projektu: 01/07/2010–30/06/2012. Całkowite wydatki kwalifikowalne: 3 776 049,97 euro (w tym 3 209 642,45 euro z EFRR).
- Drogi pogranicza – rozwój sieci współpracy samorządów Puńsk, Alytus, Krasnopol, Suwałki i powiatu Sejneńskiego. Głównym celem projektu jest poprawa infrastruktury drogowej w obszarach, gdzie zlokalizowane są obiekty wiejskie i agroturystyczne. Najważniejszym działaniem projektu jest przebudowa siedmiu lokalnych dróg w obszarze przygranicznym. Partnerzy projektu zorganizują dwuetapowe rajdy rowerowe, w których weźmie udział ok. 50 uczestników, w tym dziennikarzy oraz przedstawicieli instytucji turystycznych. Główne korzyści projektu związane są z poprawą warunków ruchu drogowego, skróceniem czasu dojazdu oraz polepszeniem dostępu do obszarów atrakcyjnych turystycznie. Rozpoczęcie / zakończenie projektu: 01/04/2011–31/10/2012. Całkowite wydatki kwalifikowalne: 3 874 681,63 euro (w tym 3 293 479,37 euro z EFRR).

Na terenie Powiatu Sejneńskiego w ramach Priorytetu 1. Wzrost konkurencyjności i produktywności regionu trans granicznego: Promocja otoczenia biznesowego realizowano następujące zadania:

- Rozwój przedsiębiorczości na pograniczu polsko-litewskim. Jednym z głównych problemów gminy Puńsk oraz samorządów Lazdijai i Kalvarija jest niska aktywność małych i średnich przedsiębiorstw (MŚP). Partnerzy projektu zaproponowali sposób na rozwiązanie tego problemu przez projekt wspierający aktywność przemysłową, stworzenie niezbędnej infrastruktury potrzebnej do rozpowszechniania i dzielenia się informacją oraz zorganizowanie szkoleń dla działających i potencjalnych przedsiębiorców. Grupę docelową projektu stanowili mieszkańcy regionu pogranicza (gmina Puńsk oraz samorzady z Lazdijai i Kalvarija), w szczególności ci, którzy prowadzili dotąd własne przedsiębiorstwa oraz ci, którzy chcieli rozpocząć własną działalność. Realizacja projektu umożliwiła osiągnięcie następujących celów: stworzenie centrum informacji o przedsiębiorczości w gminie Puńsk, wyremontowanie pomieszczeń należących do centrów przedsiębiorczości w Puńsku i Kalvarija, przygotowanie wspólnej strategii rozwoju przedsiębiorczości, przygotowanie i opublikowanie na stronach internetowych partnerów wspólnej bazy danych zawierającej informacje o sektorze przedsiębiorczości. Zorganizowano 11 spotkań, przygotowano i wydano trzy różne publikacje dotyczące przedsiębiorczości. Partnerzy: Ośrodek Informacji Biznesowej w Lazdijai, Litwa; Ośrodek Informacji Turystyczno-Biznesowej Regionu Suwalkija, Litwa. Rozpoczęcie / zakończenie projektu: 01/10/2009–30/09/2011. Całkowite wydatki kwalifikowalne: 398 335,88 euro (w tym 338 585,48 euro z EFRR).

W ramach Priorytetu 1. Wzrost konkurencyjności i produktywności regionu trans granicznego: Rozwój zrównoważonej turystyki transgranicznej oraz zachowanie dziedzictwa kulturowego i historycznego zrealizowano następujące zadanie:

- Rozwój współpracy w dziedzinie turystyki na pograniczu Polski i Litwy: wspólny marketing. Projekt był kontynuacją zakończonego sukcesem projektu „Poprawa kontaktów turystycznych na pograniczu polsko – litewskim poprzez tworzenie centrów informacji turystycznej”, zrealizowanego w ramach Programu INTERREG III A. Podczas wdrażania projektu utworzono dwa nowe centra informacji turystycznej - jeden w Lazdijai, drugi w Puńsku. W celu lepszego wykonywania działań związanych z turystyką, zaistniała potrzeba dalszej kontynuacji i rozwijania wspólnie zrealizowanego projektu. Podstawowym kierunkiem współpracy było stworzenie wspólnego marketingowego produktu turystycznego. Jedną z najbardziej udanych kampanii promocyjnych zrealizowanych przez partnerów projektów były dwa dni jazdy konnej "Galadusys", które były opisywane przez wiele gazet, czasopism i portali internetowych na Litwie i w Polsce. Partner Wiodący: Ośrodek Informacji Turystycznej w Lazdijai, Litwa. Partner: Gmina Puńsk, Polska. Rozpoczęcie / zakończenie projektu: 01/10/2009–31/12/2010. Całkowite wydatki kwalifikowalne: 265 377,36 euro (w tym 225 570,75 euro z EFRR).

- Kreatywność przemysłowa a możliwość zrównoważonego rozwoju regionów przygranicznych Polski i Litwy. Projekt jest realizowany przez pięciu partnerów, którzy aktywnie współpracują w sferach socjalnych, ekonomicznych i kulturowych. Głównym celem projektu jest zwiększenie konkurencyjności regionów polsko-litewskiego pogranicza, poprzez stworzenie warunków rozwoju kreatywności przemysłowej w takich dziedzinach, jak m. in. kultura czy turystyka. Cel projektu jest osiągnięty poprzez następujące działania: rozwój infrastruktury ekonomicznej i kulturowej w takim kierunku, który pozwoli uzyskać maksymalną korzyść z kreatywności przemysłowej; przygotowanie projektów technicznych dla innych obiektów, które wesprą dalszą współpracę opartą na kreatywności przemysłowej; opracowanie systemu strategii działania, informacyjnej bazy danych rzemiosła oraz mapy pogranicza, przedstawiającej miejsca twórczości rzemieślniczej i kulturowej; organizację spotkań międzynarodowych. Partner Wiodący: Administracja Rejonu Lazdijai, Litwa. Partnerzy: Administracja Rejonu Alytus, Litwa; Administracja Miasta Kalvarija, Litwa; Gmina Puńsk, Polska; Gmina Krasnopol, Polska. Rozpoczęcie / zakończenie projektu: 01/10/2009–30/11/2011. Całkowite wydatki kwalifikowalne: 1 401 087,85 euro (w tym 1 190 924,66 euro z EFRR).

W ramach Priorytetu 2 Spójność transgraniczna oraz ogólna poprawa jakości obszaru transgranicznego: Rozwój nowych i wzmacnianie istniejących sieci współpracy w obszarze społecznym i kulturalnym zrealizowano zadania:

- Rozwijanie współpracy kultur europejskich poprzez zachowanie własnej tożsamości kulturowej Głównym celem projektu było wzmocnienie współpracy kulturalnej pomiędzy regionami przygranicznymi Polski i Litwy. W czasie projektu zorganizowano 12 wydarzeń kulturalnych, w których uczestniczyli przedstawiciele obu partnerów, zespoły artystyczne i amatorskie. Pozwoliło to na podtrzymanie już istniejących więzi kulturalnych oraz nawiązanie nowych kontaktów. Wszystkie wydarzenia projektu zostały zarejestrowane i wydane w trzech językach we wspólnej publikacji na temat najważniejszych świąt w regionie. Ponadto odnowiono wirtualną wystawę „Tradycyjne święta”. Partner Wiodący: Administracja Rejonu Alytus, Litwa. Partner: Gmina Puńsk, Poland. Rozpoczęcie / zakończenie projektu: 22/06/2009–21/04/2011. Całkowite wydatki kwalifikowalne: 250 711,00 euro (w tym 213 104,35 euro z EFRR).
- Rozwój działań połączonych służb ratownictwa i ochrony przeciwpożarowej na pograniczu polsko-litewskim Zasoby naturalne i kulturowe obszaru projektu, a zwłaszcza niezanieczyszczone jeziora i lasy, wartości dziedzictwa kulturowego, to podstawowe czynniki zapewniające konkurencyjność regionów, znajdujące się na terytorium kilku samorządów. Podstawowym celem projektu było zwiększenie efektywności świadczenia wspólnych usług ochrony przeciwpożarowej i ratownictwa na poziomie samorządowym wzdłuż granicy litewsko-polskiej. Cel został osiągnięty poprzez rozwój współpracy pięciu instytucji samorządowych w zakresie ochrony przeciwpożarowej i ratownictwa. Współpraca ta obejmowała przygotowanie się do reagowania na ekstremalne sytuacje i skuteczność ich likwidacji poprzez stworzenie ogólnego systemu koordynacji działań, funkcjonującego za pomocą fal radiowych, po przeprowadzeniu wspólnych szkoleń specjalistów oraz włączenie młodych ludzi do działań prewencyjnych. Partner Wiodący: Administracja Rejonu Lazdijai, Litwa. Partnerzy: Gmina Puńsk, Polska; Gmina Krasnopol, Polska; Administracja Rejonu Alytus, Litwa; Gmina Płaska, Polska. Rozpoczęcie / zakończenie projektu: 01/10/2009–30/09/2010. Całkowite wydatki kwalifikowalne: 822 855,00 euro (w tym 699 426,75 euro z EFRR).

3. OCENA REALIZACJI PROGRAMU

Ocena realizacji Programu polegała przede wszystkim na monitorowaniu, czyli obserwacji zmian w wielu wzajemnie ze sobą powiązanych sferach funkcjonowania danego obszaru. Na podstawie danych przedstawionych w powyższych punktach, należy stwierdzić, że większość kluczowych zadań mających na celu poprawę jakości środowiska na obszarze Powiatu Sejneńskiego została zakończona lub jest w trakcie realizacji. W wyniku podjętych działań uzyskano następujące efekty ekologiczne:

- zmniejszenie skażenia wód podziemnych i powierzchniowych ściekami sanitarnymi,
- poprawa jakości wody do picia przy jednoczesnym spełnieniu obowiązujących wymagań jakościowych,

- obniżenie zapotrzebowania na energię ciepłą oraz ograniczenie emisji pyłowej i gazowej,
- zmniejszenie uciążliwości hałasu oraz poprawa klimatu akustycznego,
- zmniejszenie powierzchni terenów objętych erozją oraz ograniczenie szkód powodowanych przez wydobywanie surowców mineralnych,
- zmniejszenie negatywnej ingerencji w krajobrazie oraz kształtowanie estetycznego krajobrazu zharmonizowanego z otaczającą przyrodą,
- zwiększenie świadomości ekologicznej mieszkańców w poszczególnych aspektach ochrony środowiska.

Realizacja zadań zaplanowanych w Programie Ochrony Środowiska doprowadziła do poprawy stanu środowiska naturalnego, efektywnego zarządzania środowiskiem oraz zapewniła skuteczne mechanizmy chroniące środowisko przed degradacją. Wymiernymi efektami tak przeprowadzonych działań i przedsięwzięć ekologicznych jest osiągnięcie zakładanych efektów rzeczowych.

4. MONITORING REALIZACJI POSTANOWIEŃ PROGRAMU OCHRONY ŚRODOWISKA

Na potrzeby monitoringu stanu realizacji „Programu...” została opracowana propozycja wskaźników służących do monitoringu postępu prac realizacji programu. Wskaźniki te wybiórczo, ale wskazują na tendencję zmian, jakie następują w cyklach dwuletnich na obszarze Powiatu Sejneńskiego. Zestaw wskaźników proponowanych w Programie Ochrony Środowiska z 2005 roku na potrzeby opracowania pierwszego Raportu z realizacji został zmodyfikowany ze względu na brak danych odnoszących się do roku bazowego i stanu obecnego, co uniemożliwiało zarówno monitoring jak i określenie kierunków zmian wskaźników. W kolumnach umieszczono wartości wskaźników z okresu realizacji POŚ, a następnie porównano je ze stanem aktualnym.

Tabela 10 Wskaźniki efektywności Programu Ochrony Środowiska

Lp.	Wskaźniki	Jednostka miary	Stan wyjściowy na 31.12.2005 r.	Stan na 31.12.2008 r.	Stan na 31.12.2011	Zmiana (wzrost, spadek)
Wody powierzchniowe i podziemne						
1	Ocena jakości wód rzeki Marychy w profilu w m. Michnowce badano tylko w latach 2008-2010	-	II	II	II	→
2	Ocena jakości wód rzeki Marychy w profilu Aleksiejówka (j.Pomorze – dopływ A21 [Marycha]) badano tylko w latach 2008-2010	-	-	III	III	→
3	Ocena jakości wód rzeki Marychy od Marychny do dopływu z jez. Zelwa w latach 2008 – 2011	-	III	III	III	→
4	Ocena jakości wód rzeki Marychy w profilu w m. Stanowisko (nie prowadzono badań w 2010 i 2011 r.)	-	II	-	-	→
5	Ocena jakości wód rzeki Hołnianki w profilu w m. Hołny Wolmera (nie prowadzono badań w 2010 i 2011 r.)	-	III	III	-	→
6	Ocena jakości wód rzeki Czarnej Hańczy w profilu śluza Kudryni	-	II	II	II	→
7	Ocena jakości wód rzeki Czarnej Hańczy wodowskaz Sobolewo (badania prowadzono w 2011 r.)	-	-	-	III	→
Jeziora zlewni dolnego biegu Czarnej Hańczy i Pawłówki						
8	Dowcień		3		3	→
9	Żubrowo		3		3	→
10	Długie Krasnopolskie (Sejneńskie)		1		2	↓
11	Jegliniec		2		2	→

Lp.	Wskaźniki	Jednostka miary	Stan wyjściowy na 31.12.2005 r.	Stan na 31.12.2008 r.	Stan na 31.12.2011	Zmiana (wzrost, spadek)
12	Gremzdel		3		3	→
13	Boczniel				2	→
14	Gremzdy		3		3	→
15	Głuche		3		3	→
16	Jurkowo		3		3	→
17	Kociołek		3		3	→
18	Płaskie		2		2	→
19	Miałkie		3		2	↑
20	Dmitrowo		1		1	→
21	Sumowo k.Dmitrowa		3		3	→
22	Białe k. Białogóry		2		2	→
23	Czarne k. Białogóry		2		2	→
24	Wierśnie		3		3	→
25	Brożane				2	→
26	Płaskie k. Rygola				1	→
Jeziora zlewni Marychy						
27	Gieret		2		2	→
28	Pomorze		3		3	→
29	Zelwa		2		1	↑
30	Wiłkokuk		2		2	→
31	Sejny		3		3	→
32	Baksze		2		2	→
33	Sejwy		3		3	→
34	Szejpiszki		3		3	→
35	Berżniki		2		2	→
36	Punia (Puńsk)		non		non	→
37	Bobruczek (rezerwat)				2	→
38	Tobolinka (rezerwat)				2	→
39	Łempis (rezerwat)				2	→
40	Łempiuk (rezerwat)				2	→
41	Stulpieniuk (rezerwat)				2	→
42	Stulpień (rezerwat)				2	→
Pozostałe jeziora						
43	Sztabinki				2	→
44	Hołny		2		2	→
45	Gaładus (graniczne)		2		3	↓
46	Bałędzis (graniczne)				2	→
47	Zużycie wody przez gospodarstwa domowe	dam ³ /rok	639,7	708,7	657,5	↕
48	Zużycie wody w przeliczeniu na mieszkańca	m ³ /rok	29,8	33,5	-	↑

Lp.	Wskaźniki	Jednostka miary	Stan wyjściowy na 31.12.2005 r.	Stan na 31.12.2008 r.	Stan na 31.12.2011	Zmiana (wzrost, spadek)
49	Długość czynnej wodociągowej sieci rozdzielczej	km	423,6	424,9	436	↑
50	Połączenia sieci wodociągowej prowadzące do budynków mieszkalnych i zbiorowego zamieszkania	sztuk	3210	3312	3435	↑
51	Ludność korzystająca z sieci wodociągowej	osoba	15807	15606	15616	→
52	Długość czynnej sieci kanalizacyjnej	km	19,5	19,5	21,2	↑
53	Ludność korzystająca z sieci	osoba	5628	5507	5516	→
54	Połączenia sieci kanalizacyjnej prowadzące do budynków mieszkalnych i zbiorowego zamieszkania	sztuk	803	818	903	↑
55	Komunalne oczyszczalnie ścieków biologiczne	liczba obiektów	2	2	2	→
56	Liczba ludności obsługiwana przez komunalne oczyszczalnie ścieków	osoba	6500	6350	6536	↑
57	Ścieki oczyszczane przez komunalne oczyszczalnie ścieków	dam ³ /rok	269,9	283,9	265	↓
Powietrze						
58	Jakość powietrza - klasa (wg kryterium ochrona zdrowia)	-	A	A	A	→
59	Drogi publiczne gminne o twardej nawierzchni ulepszonej	km	45,9	99,9	159,8	↑
60	Drogi publiczne powiatowe o twardej nawierzchni ulepszonej	km	175,8	176,2	184,5	↑
61	Pojazdy ogółem	sztuk	13877	16326	18289	↑
62	Kotłownie	szt.	7	6	9	↑
63	Długość sieci ciepłej przesyłowej	km	3,1	1,1	1,2	↓
64	Kubatura budynków ogrzewanych centralnie	dam ³	283	338	327,1	↑
Przyroda i krajobraz, lasy						
65	Obszary prawnie chronione	ha	52076,5	52065,1	52048,2	→
66	Zieleńce	ha	0,4	1,3	1,3	↑
67	Zieleń uliczna	ha	1,8	2,1	2,1	↑
68	Tereny zieleni osiedlowej	ha	7,1	2,8	3,9	↓
69	Powierzchnia lasów i gruntów leśnych	ha	5337,00	5337,00	5337,00	→
70	Wskaźnik lesistości	%	41,6	41,7	41,9	↑
71	Pomniki przyrody żywej i nieożywionej	ilość	76	76	76	→
72	Powierzchnia gruntów nieleśnych zalesionych i przeznaczonych do zalesienia	ha	17,4	6,1	6,0	↓
73	Powierzchnia gruntów nieleśnych zalesionych i przeznaczonych do zalesienia		11,6	1,0	1,0	↓

Źródło: opracowanie własne

5. PODSUMOWANIE

Program Ochrony Środowiska dla Powiatu Sejneńskiego na lata 2004 - 2007 z uwzględnieniem lat 2008 - 2011 stanowi podstawowe narzędzie prowadzenia polityki ekologicznej. Realizacja zadań w latach 2005-2011, zawartych w poszczególnych obszarach tematycznych, daje podstawy do osiągnięcia przyjętych celów i priorytetowych kierunków działań Programu Ochrony Środowiska, zgodnych z polityką ekologiczną Województwa Podlaskiego, a tym samym gwarantuje zrównoważony rozwój powiatu - obecnie jak i w perspektywie wieloletniej. Na terenie powiatu sejneńskiego sukcesywnie realizowane są zadania, kładąc szczególny nacisk na:

- rozbudowę i modernizację w zakresie gospodarki wodno – ściekowej,
- modernizację dróg i budowę chodników,
- ochronę powietrza atmosferycznego poprzez działania z zakresu termomodernizacji budynków użyteczności publicznej.
- konserwację i utrzymanie zieleni (cięcia korekcyjne drzew, wycinka drzew z terenu miasta i gmin)
- edukację ekologiczną.

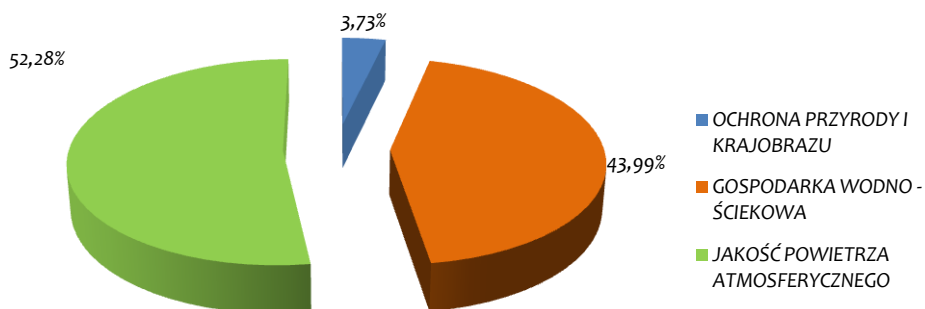
Poniższa tabela zawiera koszty poniesione w ramach poprawy jakości środowiska na obszarze Powiatu.

Tabela 11 Nakłady finansowe na poprawę jakości środowiska

Nazwa zadania	Koszty poniesione ogółem (zł)	UE	NFOŚ	WFOŚ	środki własne
OCHRONA PRZYRODY I KRAJOBRAZU					
2005	10 000,00	7 400,00	0,00	0,00	2 600,00
2006	40 000,00	29 600,00	0,00	0,00	10 400,00
2007	100 000,00	70 000,00	0,00	0,00	30 000,00
2008					
2009	2 321 935,96	1 899 649,30	0,00	0,00	422 286,66
2010	252 439,20	0,00	0,00	0,00	252 439,20
2011					
RAZEM	2 724 375,16	2 006 649,30	0,00	0,00	717 725,86
GOSPODARKA WODNO - ŚCIEKOWA					
2005	7 601 895,00	1 114 661,00	0,00	370 000,00	6 117 234,00
2006	3 448 766,00	2 664 246,00	0,00	0,00	784 520,00
2007	65 880,00	0,00	0,00	0,00	65 880,00
2008	3 330 078,00	2 497 558,00	0,00	0,00	832 520,00
2009	6 978 428,48	4 930 532,00	0,00	0,00	2 047 896,48
2010	8 774 080,85	2 910 751,00	0,00	1 068 720,00	3 085 701,85
2011	1 933 719,14	1 188 514,24	0,00	0,00	745 204,91
RAZEM	32 132 847,47	15 306 262,24	0,00	1 438 720,00	13 678 957,24
JAKOŚĆ POWIETRZA ATMOSFERYCZNEGO					
2005	5 112 014,56	1 889 234,96	0,00	0,00	2 097 056,60
2007	4 089 075,59	2 609 487,00	0,00	0,00	1 320 071,42
2009	9 153 536,42	4 862 079,84	0,00	0,00	2 669 528,17
2010	12 030 463,58	2 675 017,00	0,00	0,00	7 715 842,92
2011	7 796 763,71	2 686 350,38	0,00	0,00	3 223 525,37
RAZEM	38 181 853,86	14 722 169,18	0,00	0,00	17 026 024,48

Źródło: opracowanie własne

Największe nakłady (63%) Powiat Sejneński oraz Gminy powiatu poniosły w związku z realizacją zadań w latach 2005 - 2011 związanych z poprawą jakości powietrza atmosferycznego. Na koszty główne składają się zadania związane z rozbudową, modernizacją dróg i chodników, termomodernizacją obiektów. Natomiast na gospodarkę wodno – ściekową, w tym ochronę wód powierzchniowych i podziemnych oraz ochronę przyrody i krajobrazu ok. 37% wydatków.



Rysunek 6 Udział procentowy nakładów finansowych na ochronę środowiska

Źródło: opracowanie własne na podstawie danych GUS, Gmin oraz Starostwa w Sejnach

Bezpośrednim wskaźnikiem zaawansowania realizacji zadań jest wysokość ponoszonych nakładów finansowych oraz uzyskiwane efekty rzeczowe. Uzyskiwane efekty rzeczowe, zweryfikowane przez ocenę stanu jakości i dotrzymywania norm komponentów środowiska, dokonaną w ramach systemu monitoringu, ilustrują zaawansowanie realizacji Programu w skali rocznej i umożliwiają dokonywanie niezbędnych korekt na bieżąco.

Wyżej wymienione działania w połączeniu z realizacją zadań o charakterze edukacyjnym w dużej mierze przyczyniają się do poprawy, jakości środowiska na obszarze Powiatu Sejneńskiego. Oceniając dotychczasowy stan realizacji celów zaplanowanych w Programie Ochrony Środowiska jednoznacznie można stwierdzić, że na bieżąco są realizowane. Powiat i gminy nieustannie starają się pozyskiwać dofinansowanie na realizację zadań ze środków zewnętrznych zarówno krajowych i zagranicznych w celu realizacji zadań kosztownych, gdyż nie ma możliwości sfinansowania ich ze środków budżetu własnego. Jeśli w następnych latach poziom wykonywanych rocznie inwestycji się nie zmieni prognozuje się, że wszystkie zaplanowane zadania zostaną z powodzeniem zrealizowane. Zgodnie z art. 17 ust.1, przy uwzględnieniu wymagań zawartych w art. 14, ustawy - Prawo ochrony środowiska, politykę ekologiczną gminy przyjmuje się na 4 lata, z tym, że przewidziane w niej działania w perspektywie obejmują kolejne 4 lata. Oznacza to, że najpóźniej w 2016 roku dokonana zostanie aktualizacja Programu Ochrony Środowiska oraz listy przedsięwzięć krótkoterminowych w perspektywie czteroletniej oraz rewizja celów i kierunków priorytetowych. W trakcie aktualizacji z harmonogramów zostaną usunięte zadania, których Powiat nie będzie realizować, a w ich miejsce zostaną wpisane nowe zadania na przykład takie, do których zostanie zobligowany nowym prawodawstwem.