

**POWIATOWE CENTRUM POMOCY RODZINIE
W SEJNACH**

**STRATEGIA
ROZWIĄZYWANIA PROBLEMÓW SPOŁECZNYCH
W POWIECIE SEJNEŃSKIM
NA LATA 2007 - 2013**

Autor:

**mgr Wirginia Pestka
mgr Małgorzata Klahs**

SEJNY 2007

SPIS TREŚCI

WSTĘP	3
ROZDZIAŁ I	
Charakterystyka powiatu sejneńskiego i podstawowe dane statystyczne	5
1.1 Powiat Sejneński	5
1.2. Diagnoza problemów społecznych w powiecie sejneńskim w ujęciu pomocy społecznej	7
2.1. Bezrobocie	7
2.2. Ubóstwo	10
2.3. Niepełnosprawność	11
2.4. Alkoholizm i narkomania	14
2.5. Bezradność w sprawach opiekuńczo-wychowawczych oraz sieroctwo	15
2.6. Przemoc w rodzinie	18
ROZDZIAŁ II	
Pomoc społeczna w powiecie sejneńskim – diagnoza	19
2.1. Podstawowe akty prawne	19
2.2. Zadania powiatu z zakresu pomocy społecznej	19
2.3. Placówki i instytucje funkcjonujące w obszarze pomocy społecznej w powiecie	23
2.3.1. Powiatowe Centrum Pomocy Rodzinie	24
2.3.2. Ośrodki Pomocy Społecznej	27
2.3.3. Poradnia Psychologiczno-Pedagogiczna	27
2.3.4. Komisje ds. Rozwiązywania Problemów Alkoholowych	28
2.3.5. Regionalne Stowarzyszenie na Rzecz Osób Niepełnosprawnych	28
2.3.6. Warsztaty Terapii Zajęciowej	32
2.3.7. Świetlica Socjoterapeutyczna dla dzieci niepełnosprawnych	33
2.3.8. Sejneńskie Towarzystwo Oświatowo-Społeczne	34
2.3.9. Stowarzyszenie na rzecz Dzieci i Młodzieży „Nie Jesteś Sam” w Puńsku	35
2.3.10. Dom Pomocy Społecznej w Sejnach	36
2.3.11. Stacja Opieki Caritas w Puńsku i w Sejnach	36
ROZDZIAŁ III	
Strategia powiatu	38
3.1. Analiza SWOT	38
3.2. Priorytetowe obszary działań z zakresu pomocy społecznej na lata 2007 – 2013	41
3.2.1. Długotrwałe bezrobocie	42
3.2.2. Kryzys rodziny	44
3.2.3. Działania na rzecz osób niepełnosprawnych	46
3.2.4. Problem alkoholizmu i uzależnień	49
3.2.5. Marginalizacja grup społecznych	50
3.2.6. Kształtowanie świadomości społecznej /lokalnej/ w sferze pomocy społecznej	52
3.3. Wdrażanie, monitorowanie i ewaluacja strategii	54
PODSUMOWANIE	57
WYKAZ TABEL	59

WSTĘP

Szczególnym elementem procesu transformacji w Polsce było odejście od centralnie zarządzanej gospodarki planowej oraz reaktywowanie samorządu terytorialnego. Z dniem 5 czerwca 1998 roku została przyjęta ustawa o samorządzie powiatowym, samorządzie województwa oraz administracji rządowej w województwie. Obowiązujący od 1999 roku model administracji publicznej warunkuje podział określonych ustawowo zadań publicznych oraz konieczność wypracowania skutecznego modelu pomocy społecznej. Szczegółowe zadania nałożone na gminę, powiat i województwo określa znowelizowana ustawa o pomocy społecznej z dnia 12 marca 2004 roku.

Zgodnie z art. 19 ust. 1 wyżej wymienionej ustawy do zadań powiatu należy „opracowanie i realizacja powiatowej strategii rozwiązywania problemów społecznych, ze szczególnym uwzględnieniem programów pomocy społecznej, wspierania osób niepełnosprawnych i innych, których celem jest integracja osób i rodzin z grup szczególnego ryzyka – po konsultacji z właściwymi terytorialnie gminami”¹.

Pomoc społeczna ma na celu umożliwienie osobom i rodzinom przezwycięzenie trudnych sytuacji życiowych, których nie mogą pokonać wykorzystując własne zasoby i uprawnienia.

Ciągle niewystarczające środki przeznaczone na pomoc społeczną popychają do poszukiwania innych, jak najskuteczniejszych metod i form działania na rzecz osób i rodzin wymagających pomocy i wsparcia. Zadaniem pomocy społecznej jest wypracowanie takich metod wsparcia oraz podejmowanie takich działań, które umożliwią tym osobom samodzielną egzystencję, pozwolą zaspokoić podstawowe potrzeby, zapewnią skuteczną realizację ról społecznych, stworzą możliwość rozwoju, a także umożliwią jak najdalszą integrację ze środowiskiem. Skuteczna pomoc oznacza również uwolnienie osób i rodzin od uzależnienia od uprawnień do pomocy społecznej, poprzez eliminację i ograniczenie

¹ Ustawa z dnia 12 marca 2004 roku o pomocy społecznej (Dz U z 2004r. Nr 64, poz. 593 z późn. zm.)

dysfunkcji oraz wyprowadzanie z grupy ryzyka, w każdym przypadku, gdy jest to tylko możliwe².

Traktując ważność tych zagadnień za priorytet, poniższa strategia jest próbą podejścia do problemów społecznych na terenie powiatu sejneńskiego w sposób całościowy, innowacyjny i kreatywny. Podstawowym jej celem jest próba podejmowania takich działań i form wsparcia, które nastawione są przede wszystkim na: wzmocnienie postaw aktywnych, wdrażanie modelu pomocy zintegrowanej, wprowadzanie rozwiązań systemowych oraz silne powiązanie działań instytucji i organizacji działających na polu pomocy społecznej.

Prace nad strategią rozpoczęłyśmy od zorganizowania spotkania przedstawicieli różnych instytucji i organizacji społecznych działających w powiecie sejneńskim. W ten sposób powstał zespół do opracowania strategii, w skład którego weszli przedstawiciele takich instytucji i organizacji jak: Powiatowe Centrum Pomocy Rodzinie, Miejski i Gminne Ośrodki Pomocy Społecznej, Poradnia Psychologiczno-Pedagogiczna, Sejneńskie Towarzystwo Oświatowo-Społeczne, Komenda Powiatowej Policji, Miejska Komisja Rozwiązywania Problemów Alkoholowych, Regionalne Stowarzyszenie na Rzecz Osób Niepełnosprawnych, Świetlica Socjoterapeutyczna dla dzieci niepełnosprawnych oraz Powiatowy Urząd Pracy.

W oparciu o doświadczenia w rozwiązywaniu doraźnych problemów wyżej wymienionych jednostek wyznaczyliśmy sześć głównych obszarów problemowych strategii, do których na zasadzie konsensusu zaliczyliśmy: długotrwałe bezrobocie, kryzys rodziny, działania na rzecz osób niepełnosprawnych, problem alkoholizmu i uzależnień, marginalizację grup społecznych oraz kształtowanie świadomości społeczności lokalnej w sferze pomocy społecznej. Dalsze prace nad strategią były prowadzone w oparciu o indywidualne konsultacje z przedstawicielami konkretnych jednostek oraz przy wykorzystaniu opracowanych przez nie materiałów i sprawozdań.

Strategia składa się z trzech rozdziałów. Rozdział I dotyczy charakterystyki powiatu sejneńskiego oraz diagnozy występujących problemów społecznych w ujęciu pomocy społecznej. W rozdziale II dokonano diagnozy pomocy społecznej w powiecie sejneńskim. Natomiast rozdział III poświęcony jest strategii powiatu i zawiera takie kluczowe elementy jak: analizę SWOT, wyznaczenie priorytetowych obszarów działań z określeniem celów strategicznych i operacyjnych oraz określenie systemu wdrażania, monitoringu i ewaluacji strategii.

² Program w zakresie pomocy społecznej w województwie podlaskim na lata 2000-2006, Białystok 2000, s. 1.

ROZDZIAŁ I

CHARAKTERYSTYKA POWIATU SEJNEŃSKIEGO I PODSTAWOWE DANE STATYSTYCZNE

1.1 Powiat Sejneński

Powiat sejneński jest jednym z 14 powiatów województwa podlaskiego. Położony jest w północno - wschodniej części Polski i graniczy z dwoma powiatami: od strony zachodniej z powiatem suwalskim, a od strony południowej z powiatem augustowskim. W pozostałej części graniczy z Republiką Litewską i Białorusią. Stolicą powiatu jest miasto Sejny - główne ogniwo sieci osadniczej tego regionu. W skład powiatu sejneńskiego wchodzi miasto Sejny oraz 4 gminy wiejskie: Giby, Krasnopol, Puńsk i Trakiszki, o łącznej powierzchni 856 km.

Poniższa mapa obrazuje rozmieszczenie terytorialne gmin powiatu.



Źródło: Strona powiatu sejneńskiego³

³ <http://www.powiat.sejny.pl/>

Gminy zróżnicowane są pod względem ilości mieszkańców, a również ilością instytucji i organizacji, przez które organizowana jest pomoc społeczna.

Liczba mieszkańców powiatu sejneńskiego na dzień 31.12.2005 wynosiła 21.452 osób. Podstawowe dane dotyczące ludności powiatu, z rozbiciem na poszczególne gminy oraz wykazaniem stosunku kobiet do mężczyzn obrazuje poniższa tabela:

**Tabela nr 1: Ludność powiatu sejneńskiego
/stan na 31.12.2005 r./**

Wyszczególnienie	Powierzchnia [km ²]	Liczba mieszkańców	Liczba		Kobiety na 100 mężczyzn	Gęstość zaludnienia [osób/km ²]
			K	M		
Powiat Sejneński	856	21.452	10.723	10.729	100	25
Miasto Sejny	4	5.971	3.087	2.884	108	1334
Giby	324	2.993	1.496	1.497	101	9
Krasnopol	172	3.939	1.940	1.999	97	23
Puńsk	138	4.437	2.232	2.205	101	32
Sejny	218	4.112	1.968	2.144	91	19

Źródło: Urząd Statystyczny w Białymstoku⁴

Charakterystyczną cechą powiatu sejneńskiego jest jego skład narodowościowy, tj.:

- Polacy – 69,90 %
- Litwini – 30 %
- Rosjanie – 0,1 %⁵

Podstawowymi funkcjami, które spełnia powiat są : produkcja rolna, produkcja leśna i funkcja turystyczno – wypoczynkowa. Natomiast podstawowymi funkcjami miasta Sejny są: funkcja usługowa o znaczeniu ponadlokalnym w zakresie edukacji, służby zdrowia, handlu, kultury, obsługi, rolnictwa i administracji, obsługa ruchu turystycznego na Pojezierzu Sejneńskim⁶.

⁴ *Ludność w województwie podlaskim w 2005 r.*, Białystok: Urząd Statystyczny w Białymstoku 2006, s.

6

Województwo podlaskie: podregiony, powiaty, gminy 2005 , Białystok: Urząd Statystyczny w Białymstoku 2005, s. 77

⁵ *Strategia Rozwoju Powiatu Sejneńskiego do 2013 roku*, s. 8.

⁶ *Ibidem*, s . 16.

1.2. Diagnoza problemów społecznych w powiecie sejneńskim w ujęciu pomocy społecznej

1.2.1. Bezrobocie

Bezrobocie, to zjawisko braku pracy zarobkowej dla osób zdolnych do jej wykonywania i deklarujących chęć jej podjęcia. Bezrobocie zaczęło towarzyszyć gospodarce od chwili transformacji ustrojowej 1989r. stając się jednocześnie poważnym problemem społecznym w skali kraju. Źródłem wzrostu bezrobocia w Polsce jest likwidacja zakładów pracy i nasilająca się redukcja zatrudnienia. Obok niewystarczającej liczby wolnych miejsc pracy dla ubiegających się o nie, przyczyn takiego stanu rzeczy możemy dopatrywać się również w nieefektywnej organizacji rynku pracy, braku odpowiednich kwalifikacji bezrobotnych czy wreszcie, trudnościach mieszkaniowych uniemożliwiających przesuwanie nadwyżek siły roboczej do ośrodków wykazujących jej niedobór⁷.

Cechą charakterystyczną polskiego bezrobocia jest jego przestrzenne zróżnicowanie oraz długotrwałość, co wiąże się z pozbawieniem bezrobotnego prawa do zasiłku. W związku z tym osoby te stają się głównymi beneficjentami pomocy społecznej. Głównym źródłem utrzymania stają się zasiłki otrzymywane z pomocy społecznej. Natomiast długotrwałe pozostawanie bez pracy prowadzi do wielu negatywnych skutków ekonomicznych, psychicznych i społecznych.

W powiecie sejneńskim bezrobocie, jest zjawiskiem które dotyka szerokie kręgi społeczne, stanowiąc tym samym poważny problemem społecznym, niosący ogromne straty zarówno w sferze jednostkowej, jak też rodzinnej. Stopa bezrobocia rejestrowanego na koniec grudnia 2004 roku wynosiła 24,1 % (w woj. podlaskim 15,7 %; w Polsce 18,7 %). Analogicznie na koniec grudnia 2005 roku wynosiła 22,8 % (w woj. podlaskim 15,1 %; w Polsce 17,3 %). Oznacza to iż stopa bezrobocia w ciągu roku spadła o 1,3 % (135 osób)⁸, dając w statystykach porównawczych bardzo duży wskaźnik. Jednakże kwestia bezrobocia w dalszym ciągu dotyka dużą część ludności i stanowi palący problem powiatu.

Na terenie powiatu sejneńskiego działa 900 podmiotów gospodarczych. Z czego około 70 podmiotów zatrudnia powyżej 5 osób. W przeważającej większości są to jednostki budżetowe. Funkcjonuje również kilka zakładów przetwórstwa rolno-spożywczego. Zdecydowaną większość stanowią jednak małe zakłady produkcyjne i jednoosobowe firmy

⁷ <http://ultra.ap.krakow.pl/~akapit/materialy/bezrobocie.pdf>

⁸ Sprawozdanie o stanie bezrobocia w powiecie sejneńskim oraz funkcjonowaniu Powiatowego Urzędu Pracy w Sejnach w 2005 r.

zajmujące się usługami, drobnym rzemiosłem i handlem⁹. Prawie wszystkie zakłady pracy znajdują się w trudnej sytuacji ekonomiczno-finansowej, co niestety ma odzwierciedlenie w sytuacji na rynku pracy.

Zdecydowana większość mieszkańców utrzymuje się z pracy w rodzinnych gospodarstwach rolnych. Na 10,2 tys. osób pracujących, jedynie 3,1 tys. pracuje poza rolnictwem indywidualnym¹⁰. Jednakże dochodowość z produkcji rolnej jest bardzo słaba, powoduje ubożenie ludności i zmusza do poszukiwania innych źródeł utrzymania. Dodatkowo duży problem stanowią byli pracownicy pegeerów, którzy bez własnej ziemi i braku kwalifikacji nie mają możliwości uzyskania pracy.

Podstawowe dane dotyczące bezrobocia w powiecie sejneńskim obrazują poniższe tabele:

Tabela nr 2: Liczba bezrobotnych zarejestrowanych w PUP w Sejnach – z podziałem na miasto Sejny i gminy / stan na dzień 31.01.2006r./

Wyszczególnienie	ogółem	W tym kobiety
m. Sejny	784	369
gm. Sejny	384	145
gm. Giby	337	149
gm. Krasnopol	365	162
gm. Puńsk	347	149
RAZEM	2217	974

Źródło: Powiatowy Urząd Pracy w Sejnach¹¹

Na koniec grudnia 2006 roku liczba bezrobotnych zarejestrowanych w PUP w Sejnach wynosiła 2.217 osób, w tym liczba kobiet stanowi mniej niż połowę ogółu. W strukturze bezrobotnych największy udział stanowią osoby zamieszkałe na wsi – 64,6 % ogółu bezrobotnych, tj. 1.433 osoby, w tym 605 kobiet.

⁹ *Ibidem.*

¹⁰ Rynek Pracy w powiecie sejneńskim w styczniu 2006 r., Powiatowy Urząd Pracy, s. 3.

¹¹ *Ibidem*, s. 2-3.

Tabela nr 3: Liczba bezrobotnych zarejestrowanych w PUP w Sejnach wg wieku /stan na dzień 31.01.2006r./

Wiek w latach	ogółem	W tym kobiety
18 – 24 lata	600	276
25 – 34 lata	639	301
35 – 44 lata	431	186
45 – 54 lata	429	190
55 – 59 lat	94	21
60 i więcej	24	0
RAZEM	2.217	974

Źródło: Powiatowy Urząd Pracy w Sejnach¹²

Na koniec stycznia 2006 r. najliczniejszą grupę stanowiły osoby bezrobotne w przedziale wiekowym 25 –34 lata (639 osoby, tj. 28,8 % ogółu bezrobotnych). Najmniej liczna grupa to bezrobotni w wieku 60 lat i więcej (24 osoby, tj. 1,1 % ogółu bezrobotnych).

Tabela nr 4: Liczba bezrobotnych zarejestrowanych w PUP w Sejnach wg poziomu wykształcenia /stan na dzień 31.01.2006r./

Wykształcenie	Ogółem	W tym kobiety
Wyższe	82	60
Policealne i śr. Zawodowe	513	254
Średnie ogólnokształcące	313	204
Zasadnicze zawodowe	569	169
Gimnazjum i poniżej	740	287
Ogółem	2.217	974

Źródło: Powiatowy Urząd Pracy Sejnach¹³

Na koniec stycznia 2006 roku wśród zarejestrowanych bezrobotnych najwięcej osób posiadało wykształcenie gimnazjalne (770 osób, tj. 33,4 % ogółu bezrobotnych) oraz wykształcenie zasadnicze zawodowe (569 osób, tj. 25,7 % ogółu bezrobotnych).

¹² *Ibidem*, s. 8.

¹³ *Ibidem*, s. 8.

1.2.2. Ubóstwo

Ubóstwo odnosi się do osób, których środki materialne i socjalne są niewystarczające do zaspokojenia podstawowych potrzeb, a poziom ich życia obniża się poza minimum socjalne miejsca (kraju) zamieszkania.

Ubóstwo jest zjawiskiem złożonym, które można rozpatrywać zarówno poprzez aspekty ilościowe np. wskaźnik dochodu uzyskiwanego przez gospodarstwa domowe, jak również aspekty jakościowe, takie jak: posiadanie dóbr, mieszkanie, opieka lekarska, wykształcenie czy zaspokajanie sfer intelektualnych¹⁴.

W powiecie sejneńskim obserwuje się duży odsetek rodzin, które głównie w wyniku bezrobocia (ubóstwo o charakterze strukturalnym) i uzależnienia (ubóstwo o charakterze indywidualnym¹⁵), ale również: niepełnosprawności, choroby, wielodzietności czy też niskich kwalifikacji zawodowych znalazły się na granicy bądź też poniżej minimum socjalnego. Sytuacja ta stanowi nie tylko bieżącą dolegliwość konkretnych rodzin, ale niekorzystnie odbija się na dzieciach. Dzieci z rodzin dotkniętych ubóstwem z jednej strony zagrożone są odrzuceniem przez grupę, gdyż są gorzej ubrane czy pozbawione podstawowych pomocy szkolnych, z drugiej strony mają ograniczone szanse rozwoju i kształcenia. Dodatkowo pojawiają się takie problemy jak: marginalizacja całych grup społecznych czy uzależnienie od środków pomocy społecznej. Pojawia się problem wyuczonej bezradności, która wiąże się ze spadkiem motywacji, działania, wycofywaniem się z pewnych obszarów życia, obniżeniem aktywności życiowej, poczuciem apatii i przygnębienia oraz zamykaniem się w małych grupach adaptacyjnych. Jednostki tak postrzegające rzeczywistość nie mają siły ani ambicji aby coś w swoim życiu zmieniać i zadowolają się pewnym minimum w postaci zasiłków czy zapomóg¹⁶.

W powiecie sejneńskim w 2004 roku z powodu ubóstwa ośrodki pomocy społecznej udzieliły pomocy 800 rodzinom (2.765 osobom w rodzinach), w tym 398 rodzinom ze wsi. Analogicznie w 2005 roku pomoc otrzymały 802 rodziny (2.807 osób w rodzinach), w tym na wsi 433 rodziny.

¹⁴ <http://ultra.ap.krakow.pl/~akapit/materialy/bezrobocie.pdf>

¹⁵ Podział na ubóstwo o charakterze indywidualnym (marginalnym) i strukturalnym (masowym) do literatury przedmiotu wprowadza J. Hrynkiewicz; por. Józefina Hrynkiewicz, Ewa Sieprutowska, *Ubóstwo w Polsce w 1992 roku*, Warszawa: BSE 1992.

¹⁶ Por. Janusz Ł. Grzelak, *O bezradności społecznej*, [w:] Mirosława Marody, Antoni Sułek, {red.} *Rzeczywistość Polska i sposoby radzenia sobie z nią*, Warszawa: UW Instytut Socjologii 1987, s. 234.

**Tabela nr 5: Skala ubóstwa w powiecie sejneńskim
w 2004 i 2005 roku**

Wyszczególnienie	Rok 2004			Rok 2005		
	Liczba rodzin		Liczba osób w rodzinach	Liczba rodzin		Liczba osób w rodzinach
	ogółem	Na wsi		ogółem	Na wsi	
Powiat Sejneński	800	398	2.765	802	433	2.807
Miasto Sejny	402	0	1194	369	0	1146
Giby	96	96	392	169	169	654
Krasnopol	75	75	314	101	101	399
Puńsk	31	31	125	39	39	182
Sejny	196	196	740	124	124	426

Źródło: Dane z Ośrodków Pomocy Społecznej¹⁷

Należy zaznaczyć, że powyższe dane jedynie w pewnym stopniu odzwierciedlają rzeczywistą skalę problemu. W świadomości społecznej, ubóstwo jest kwestią wstydliwą i drażliwą, dlatego też nie wszystkie osoby potrzebujące wsparcia finansowego ujawniają, iż są dotknięte tym problemem.

W celu zapobiegania niedostosowaniu społecznemu dzieci i młodzieży z rodzin najuboższych, w powiecie sejneńskim od 2004 roku realizowane są dwa rodzaje programów, opartych na systemie stypendialnym i ułatwiających im dostęp do edukacji:

1. Program stypendialny dla uczniów szkół ponadgimnazjalnych (wspieranie rozwoju edukacyjnego młodzieży wiejskiej);
2. Program stypendialny dla studentów szkół wyższych (wspieranie rozwoju edukacyjnego studentów).

W 2005 roku stypendium w okresie styczeń – czerwiec otrzymało 187 uczniów i 22 studentów, natomiast w okresie wrzesień – grudzień 133 uczniów i w okresie październik – grudzień 23 studentów.

1.2.3. Niepełnosprawność

Niepełnosprawność jest jednym z poważniejszych zjawisk oraz problemów społecznych we współczesnym świecie. Znaczenie tego problemu jest uwarunkowane rozmiarami oraz powszechnością występowania niepełnosprawności w populacji, a również konsekwencjami, jakie niesie w sferze indywidualnej i społecznej.

Definicja sformułowana przez Światową Organizację Zdrowia WHO określa osobę niepełnosprawną jako taką, „u której istotne uszkodzenia i obniżenie sprawności funkcjonowania organizmu powodują uniemożliwienie, utrudnienie lub ograniczenie

¹⁷ Opracowanie własne na podstawie danych ze sprawozdań rocznych MPIPS-03 Ośrodków Pomocy Społecznej, kierowanych do Ministerstwa Pracy i Polityki Społecznej

sprawnego funkcjonowania w społeczeństwie, biorąc pod uwagę takie czynniki jak płeć, wiek oraz czynniki zewnętrzne”¹⁸.

Natomiast w Deklaracji Praw Osób Niepełnosprawnych z dnia, 9 grudnia 1975 roku uchwalonej przez Ogólne Zgromadzenie ONZ – możemy znaleźć definicję „osoby niepełnosprawnej”, czyli osoby która na skutek wrodzonego lub nabytego deficytu swoich fizycznych lub umysłowych zdolności nie może zapewnić sobie, częściowo lub całkowicie możliwości normalnego życia (indywidualnego lub/i społecznego)¹⁹.

Liczbę osób niepełnosprawnych w powiecie sejneńskim szacuje się na 3.280 osób, w tym największą liczbę stanowią kobiety – 1.667 (mężczyźni – 1.508; dzieci do lat 16 – 105).

Poniższa tabela przedstawia podstawowe dane dotyczące osób niepełnosprawnych, z uwzględnieniem podziałów na: mężczyzn, kobiety oraz dzieci do lat 16, osoby pracujące, bezrobotne i poszukujące pracy oraz wyszczególnienie z uwzględnieniem stopnia niepełnosprawności.

Tabela nr 6: Liczba osób niepełnosprawnych w powiecie sejneńskim

Lp.	Wyszczególnienie	Liczba
1.	Ludność ogółem:	21.452
2.	Osoby niepełnosprawne -ogółem	3280
	w tym:	
	-mężczyźni	1508
	-kobiety	1667
	-dzieci do lat 16	105
3.	Osoby niepełnosprawne pracujące –ogółem	474
	w tym: -w zakładach pracy chronionej	0
	-w zakładach aktywności zawodowej	0
	-na otwartym rynku pracy	36
	-prowadzący działalność gospodarczą	436
4.	Osoby niepełnosprawne bezrobotne	21
5.	Osoby niepełnosprawne poszukujące pracy	54
6.	Osoby niepełnosprawne w wieku 16 lat i więcej –ogółem	3175
	w tym: -ze znacznym stopniem niepełnosprawności	674
	-z umiarkowanym stopniem niepełnosprawności	683
	-z lekkim stopniem niepełnosprawności	893

Źródło: Karta Powiatu²⁰

¹⁸ Definicja dostępna na stronie <http://www.niepelnosprawni.info/ledge/x/9606>

¹⁹ Deklaracja Praw Osób Niepełnosprawnych (Declaration on the Rights of Disabled Persons) przyjęta przez Zgromadzenie Ogólne Organizacji Narodów Zjednoczonych uchwałą 2856 (XXVI) w dn. 09.12.1975 r.

²⁰ Karta Powiatu

Sytuacja osób niepełnosprawnych w powiecie sejneńskim jest trudna. Główne problemy, z którymi borykają się osoby niepełnosprawne to przede wszystkim: ograniczone możliwości oprotezowania czy zakupu sprzętu ułatwiającego komunikowanie się i samoobsługę, kosztowna i trudno dostępna rehabilitacja. Ogromnym problemem okazują się również bariery architektoniczne, zarówno w miejscu zamieszkania osób niepełnosprawnych, jak również w budynkach użyteczności publicznej. Występowanie tych barier nie tylko utrudnia ale czasem wręcz uniemożliwia uczestnictwo w życiu społecznym. Nie bez znaczenia jest również możliwość edukacji osób niepełnosprawnych w ramach posiadanych umiejętności i możliwości oraz możliwość aktywizacji zawodowej. Ograniczenia płynące z niepełnosprawności uniemożliwiają bądź utrudniają podjęcie pracy zarobkowej i zmuszają do korzystania ze świadczeń pomocy społecznej.

Dodatkowo niepełnosprawni spotykają się z problemami natury psychologicznej i społecznej, które związane są z trudnościami akceptacji samego siebie i swoich schorzeń oraz brakiem zrozumienia i wsparcia ze strony ludzi zdrowych.

Od początku 1999 roku w powiecie sejneńskim, z ramienia Powiatowego Centrum Pomocy Rodzinie realizuje się zadania związane między innymi ze środowiskiem osób niepełnosprawnych, rehabilitacją społeczną poprzez uczestnictwo w turnusach rehabilitacyjnych oraz zmierzające do niwelowania barier architektonicznych, urbanistycznych, technicznych i w komunikowaniu się.

Specyficzną grupę osób niepełnosprawnych stanowią osoby cierpiące na choroby psychiczne. Choroby te mają ciągle jeszcze negatywne konotacje w odbiorze społecznym. U ludzi z tym problemem występuje silny lęk przed dyskryminacją i poniżeniem, co z kolei często prowadzi do zatajania przez nich informacji o stanie zdrowia lub wycofywania się z życia społecznego.

W 2005 roku powiat sejneński przystąpił do projektu Partnerstwo na Rzecz Rozwoju w ramach IW EQUAL "Wchodzenie, utrzymanie, powrót na rynek pracy osób po chorobie psychicznej", którego wiodącym partnerem jest powiat suwalski. Projekt ma trwać do końca lutego 2008 r.

1.2.4. Alkoholizm i narkomania

Zgodnie z kryteriami zawartymi w 10 edycji Międzynarodowej Klasyfikacji Chorób, Urazów i Przyczyn Zgonów, zespół uzależnienia od alkoholu, należy definiować jako chorobę chroniczną, postępującą i potencjalnie śmiertelną oraz wieloczynnikową, bio-psycho-społeczną, uszkadzającą funkcjonowanie człowieka w sferze somatycznej, psychologicznej, społecznej i duchowej²¹. Problemy alkoholowe to negatywne następstwa spożywania alkoholu, związane nie tyle z samym alkoholem, ile z nadmiernym jego spożyciem lub użyciem go w sytuacji ryzyka.

Według informacji Komendy Powiatowej Policji w Sejnach, zjawisko alkoholizmu jest szeroko rozpowszechnione i wykazuje tendencje wzrostowe²². Alkohol dla wielu staje się zapomnieniem i ucieczką od trudnych sytuacji życiowych. Sprzyja temu wysoki wskaźnik bezrobocia, który wiąże się z postępującym ubożeniem społeczeństwa, jak również brak alternatyw spędzania wolnego czasu dla młodzieży. Problem ten staje się szczególnie istotny, gdyż wzorce nadużywania alkoholu bardzo często przechodzą na młodsze generacje, w ten sposób regularnie powiększając grono osób pijących. Dodatkowo niezmiernie „palącą” kwestią jest problem współuzależnienia, czyli problem osób związanych z osobami nadużywającymi alkoholu.

W 2004 roku policjanci sejneńskiej jednostki, wobec osób nagminnie nadużywających alkoholu, skierowali ogółem 31 wniosków o leczenie odwykowe, w tym 28 wniosków do Miejskiej i Gminnych Komisji Rozwiązywania Problemów Alkoholowych i 3 wnioski do Prokuratury Rejonowej w Sejnach; natomiast w 2005 roku skierowano 17 wniosków, w tym 14 do Miejskiej i Gminnych Komisji Rozwiązywania Problemów Alkoholowych i 3 do Prokuratury Rejonowej w Sejnach.

Problem nadużywania alkoholu obrazuje również ilość osób umieszczonych w pomieszczeniach do wytrzeźwienia w KPP w Sejnach. Dane te przedstawiają się w następujący sposób: w 2004 roku zatrzymano 70 osób (w tym: 44 sprawców interwencji domowej i 26 sprawców interwencji na ulicy lub w lokalu), analogicznie w 2005 roku umieszczono do wytrzeźwienia 92 osoby (w tym: 64 sprawców interwencji domowej i 28 sprawców interwencji na ulicy lub w lokalu).

Na terenie powiatu sejneńskiego występuje również problem narkomanii. W 2004 roku stwierdzono 73 popełnione przestępstwa z ustawy o przeciwdziałaniu narkomanii.

²¹ <http://www.parpa.pl/?subL=0&checkL=2#sub01>

²² Komenda Powiatowa Policji; *Informacja dotycząca porządku i bezpieczeństwa oraz występujących patologii na terenie działania KPP w Sejnach w 2005 r.*, s. 3.

Natomiast w 2005 roku popełniono 28 przestępstw z wyżej wymienionej ustawy, w tym 3 postępowania dotyczyły uprawy maku wbrew zakazowi ustawy. Na podstawie danych z KPP w Sejnach w 2004 roku ujawniono 6, a w 2005 roku – 4 nieletnich zażywających, udzielających lub posiadających środki odurzające.

Najpopularniejsze narkotyki to: marihuana, haszysz, amfetamina oraz tabletki ecstase, okresowo występują również LSD i heroina. Według danych udostępnionych przez sejneńską policję, dystrybucja tych środków odbywa się w miejscach, w których najczęściej zbiera się młodzież, takich jak: lokale gastronomiczne, opuszczone budynki, garaże, klatki i piewnice bloków²³.

Problem narkomanii dotyka przede wszystkim ludzi młodych. Związany jest z problemami osobistymi i rodzinnymi, ciężkimi warunkami życia, brakiem pozytywnych wzorców, wpływem nieodpowiedniego środowiska, brakiem alternatyw spędzania czasu wolnego oraz rozwoju osobistego, czy też chęcią ucieczki od rzeczywistości, która jawi się jako trudna i nieprzyjemna.

Jak wynika z informacji Sądu Rejonowego w Sejnach, w 2005 roku w powiecie sejneńskim nadzorem kuratora w sprawach o obowiązku poddania się leczeniu w poradni leczącej uzależnienia od środków odurzających zostały objęte 4 osoby.

1.2.5. Bezradność w sprawach opiekuńczo-wychowawczych

W rodzinie jako podstawowej komórce społecznej odbywa się wczesna socjalizacja dzieci, która ma skutki na całe ich życie. W rodzinie następuje rozwój osobowości dzieci, tutaj uczą się zachowań społecznych, nabywają umiejętności nawiązywania kontaktów, powstają wzorce komunikowania się. Każdy z członków rodziny ma swoje bardzo istotne role, z którymi wiążą się konkretne oczekiwania i powinności. Rozdział ról definiują również zmienne kulturowe, konkretne wzory rodziny oraz cykl rozwojowy rodzin. Rola rodzica wymaga umożliwienia dzieciom zaspokojenia podstawowych potrzeb, takich jak: pożywienie, schronienie, opieka zdrowotna, zapewnienie bezpieczeństwa, jak również potrzeb natury emocjonalnej i stymulowanie rozwoju intelektualnego, społecznego i duchowego²⁴. W prawidłowo funkcjonującej rodzinie rodzice otaczają dziecko należyłą opieką oraz zapewniają mu podstawowe potrzeby, takie jak: miłość, bezpieczeństwo, przynależność.

W przypadku gdy wymagania związane z rolami członków rodziny nie są spełniane

²³ Komenda Powiatowa Policji; *Informacja dotycząca porządku i bezpieczeństwa oraz występujących patologii na terenie działania KPP w Sejnach w 2005 r.*, s. 3.

²⁴ Brenda DuBois, Karla Krogsrud Miley, *Praca socjalna – zawód, który dodaje sił*, Katowice: Śląsk 1999, s. 67-69.

dochodzi do załamania się prawidłowego funkcjonowania rodziny i poszukiwania wsparcia opieki społecznej bądź podejmowania działań socjalnych na rzecz rodziny i dzieci.

Bezradność w sprawach opiekuńczo-wychowawczych najczęściej wiąże się z innymi niekorzystnymi dysfunkcjami, takimi jak: bezrobocie, nadużywanie alkoholu, przemoc w rodzinie, kryzysy i kłótnie w rodzinie oraz nieumiejętność pełnienia ról rodzicielskich czy małżeńskich.

W powiecie sejneńskim obserwuje się duży procent rodzin dotkniętych tym problemem. Dysfunkcja ta utrzymuje się na przybliżonym poziomie z niewielką tendencją spadkową. W 2004 roku z powodu bezradności w sprawach opiekuńczo-wychowawczych ośrodki pomocy społecznej udzieliły wsparcia 498 rodzinom (2.182 osobom w rodzinach), w tym 274 rodzinom ze wsi. Analogicznie w 2005 roku pomoc otrzymały 414 rodziny (1.471 osób w rodzinach), w tym na wsi 222 rodziny.

**Tabela nr 7: Bezradność w sprawach opiekuńczo-wychowawczych
- rodziny objęte pomocą Ośrodków Pomocy Społecznej w latach 2004 i 2005**

Wyszczególnienie	Rok 2004			Rok 2005		
	Liczba rodzin		Liczba osób w rodzinach	Liczba rodzin		Liczba osób w rodzinach
	Ogółem	Na wsi		ogółem	Na wsi	
Powiat Sejneński	498	274	2.182	414	222	1.471
Miasto Sejny	224	-	927	192	-	518
Giby	53	53	278	55	55	251
Krasnopol	61	61	292	58	58	277
Puńsk	0	0	0	0	0	0
Sejny	160	160	685	109	109	425

Źródło: Dane z Ośrodków Pomocy Społecznej²⁵

Bezradność w sprawach opiekuńczo-wychowawczych niejednokrotnie jest przyczyną oddzielenia dzieci od rodziców biologicznych i organizowania im zastępczych form opieki. Pojawia się problem sieroctwa społecznego, czyli problem dzieci, które w wyniku różnorodnych dysfunkcji swojej rodziny nie są otoczone opieką rodzicielską, są zaniedbane wychowawczo, a więzi emocjonalne zostają zerwane. Znamienny jest fakt, że obecnie sieroty to coraz częściej dzieci z rodzin patologicznych i dysfunkcyjnych.

Poniższa tabela obrazują liczbę rodzin zastępczych oraz umieszczonych w nich dzieci w latach 2004 i 2005 z uwzględnieniem poszczególnych gmin:

²⁵ Opracowanie własne na podstawie danych ze sprawozdań rocznych MPIPS-03 Ośrodków Pomocy Społecznej, kierowanych do Ministerstwa Pracy i Polityki Społecznej.

Tabela nr 8: Liczba rodzin zastępczych w Powiecie Sejneńskim w 2004 i 2005 roku

Wyszczególnienie	2004		2005	
	Liczba rodzin	Liczba umieszczonych dzieci	Liczba rodzin	Liczba umieszczonych dzieci
Miasto Sejny	10	12	9	15
Sejny	3	5	3	4
Giby	2	4	3	8
Krasnopol	2	3	4	5
Puńsk	4	5	4	5
Powiat Sejneński	21	29	23	37

Źródło: Dane z Powiatowe Centrum Pomocy Rodzinie²⁶

Jak wynika z powyższej tabeli największą liczbę stanowią rodziny na terenie miasta Sejny. Obecnie na terenie powiatu istnieje 25 rodzin zastępczych, w których wychowuje się 40 dzieci, w tym na terenie miasta Sejny 15 dzieci w 9 rodzinach, w gm. Sejny 5 dzieci w 4 rodzinach, gm. Giby 7 dzieci w 3 rodzinach, gm. Krasnopol 8 dzieci w 5 rodzinach i gm. Puńsk 5 dzieci w 4 rodzinach (stan na 31.10.2006 r.).

Z informacji Sądu Rejonowego w Sejnach wynika również, że w 2005 roku wydano 32 postanowienia w zakresie nadzoru kuratora nad małoletnim przy ograniczeniu władzy rodzicielskiej, natomiast do maja 2006 roku 7 analogicznych postanowień.

Na terenie powiatu sejneńskiego nie funkcjonuje żadna rodzina zastępcza typu specjalistycznego lub zawodowego, nie ma również placówek wsparcia dziennego obejmującego opieką dzieci i młodzież zagrożone niedostosowaniem społecznym. Jednakże od 2005 roku powstały 2 rodziny zastępcze niespokrewnione z dzieckiem, w których wychowuje się 3 dzieci. Jest to innowacja w powiecie, gdyż do tej pory istniały jedynie rodziny spokrewnione.

1.2.6. Przemoc w rodzinie

²⁶ Opracowanie własne na podstawie danych ze sprawozdań rocznych MPIPS-03 Powiatowego Centrum Pomocy Rodzinie, kierowanych do Ministerstwa Pracy i Polityki Społecznej.

Bardzo istotnym problemem społecznym jest przemoc. Przemoc w rodzinie może przybierać wiele różnorodnych form, od fizycznego lub seksualnego ataku do emocjonalnego poniżania współmałżonka, rodzica, dziecka czy osoby starszej. Rodziny dotknięte problemem przemocy przestają pełnić jedną ze swoich podstawowych funkcji, jaką jest zapewnienie bezpieczeństwa swoim członkom²⁷. Przemoc niesie ze sobą strach, nienawiść, godzi w wolność i solidarność ludzką.

W 2005 roku Komenda Powiatowa Policji w Sejnach przeprowadziła ogółem 405 interwencji domowych, w tym 67 dotyczących przemocy w rodzinie, gdzie wdrożono procedurę Niebieskiej Karty. W 37 przypadkach sprawca interwencji był pod wpływem alkoholu, natomiast w 7 przypadkach konieczne stało się wszczęcie postępowania przygotowawczego w kierunku znęcania się fizycznego i psychicznego nad osobą. Analogicznie w 2004 roku przeprowadzono ogółem 408 interwencji domowych, w tym w 56 przypadkach wdrożono procedurę „NK”. W 31 przypadkach sprawca był pod wpływem alkoholu, a w 11 przypadkach wszczęto postępowanie przygotowawcze dotyczące przemocy domowej i znęcania się fizycznego i psychicznego nad osobą²⁸.

Rodziny w których wszczęto procedurę Niebieskiej Karty objęte są stałą opieką dzielnicowego.

W 2005 roku odnotowano również 1 przypadek pozbawienia władzy rodzicielskiej w wyniku stosowania przemocy fizycznej wobec dziecka.

²⁷ Brenda DuBois, Karla Krosgrud Miley, *Praca socjalna, zawód który dodaje sił*, Katowice: Śląsk 1999, s. 77

²⁸ Dane z Komendy Powiatowej Policji; *Informacja dotycząca porządku i bezpieczeństwa oraz występujących patologii na terenie działania KPP w Sejnach w 2005 r.*, s. 3.

ROZDZIAŁ II

POMOC SPOŁECZNA W POWIECIE SEJNEŃSKIM – DIAGNOZA

2.1.Podstawowe akty prawne

Wśród wielu uregulowań prawnych odnoszących się do problematyki społecznej do najważniejszych należą:

- Ustawa o pomocy społecznej (Dz U z 2004r. Nr 64, poz. 593 z późn. zm.)
- Ustawa o świadczeniach rodzinnych (Dz U z 2003r. Nr 228, poz. 2255 z późn. zm.)
- Ustawa o zatrudnieniu socjalnym (Dz U z 2003r. Nr 122, poz. 1143 z późn. zm.)
- Ustawa o ochronie zdrowia psychicznego (Dz U z 1994r. Nr 111, poz. 535 z późn. zm.)
- Ustawa o pożytku publicznym i wolontariacie (Dz U z 2003r. Nr 96, poz. 873 z późn. zm.)
- Ustawa o wychowaniu w trzeźwości i przeciwdziałaniu alkoholizmowi (Dz U z 1982r. Nr 35, poz. 230 z późn. zm.)
- Ustawa o przeciwdziałaniu narkomanii (Dz U z 2005r. Nr 179, poz. 1485)
- Kodeks rodzinny i opiekuńczy (Dz U z 1964 Nr 9, poz. 59 z późn. zm.)
- Ustawa o postępowaniu w sprawach nieletnich (Dz U z 1982r. Nr 35, poz. 228 z późn. zm.)
- Ustawa o rehabilitacji zawodowej i społecznej oraz zatrudnianiu osób niepełnosprawnych (Dz U z 1997 Nr 123, poz. 776 z późn. zm.).

2.2.Zadania powiatu z zakresu pomocy społecznej

Cechą współczesnego państwa jest dążenie do decentralizacji władzy, czyli przekazanie jej uprawnień jednostkom administracyjnym. Państwo jako organ scentralizowany nie jest w stanie precyzyjnie określać problemów społecznych i zaspokajać potrzeb socjalnych ludzi zamieszkujących różne części kraju. Decentralizacja władzy wiąże się z doktryną subsydiarności/pomocniczości państwa, która stanowi, że rola państwa powinna być jasno sprecyzowana oraz że państwo nie powinno wkraczać w te dziedziny

życia oraz te problemy, które ludzie i inne niepaństwowe organizacje są w stanie rozwiązać i rozstrzygać w oparciu o własne zasoby.

Samorząd terytorialny, jako organ najbliższy sytuacji społecznej i socjalnej swoich członków, posiada największe możliwości szerokiego rozwiązywania pojawiających się problemów.

Obowiązująca od 1999 roku reforma samorządowa przyczyniła się do utworzenia samorządów powiatowych. Podstawowym szczeblem władzy samorządowej jest gmina, następnie powiat i województwo, które wykonują określone ustawami zadania publiczne w imieniu własnym i na własną odpowiedzialność, a także posiadają osobowość prawną. Zadaniem samorządu terytorialnego są wszelkie sprawy publiczne o znaczeniu lokalnym, w szczególności zaspokajanie zbiorowych potrzeb wspólnoty, takich jak: zdrowie, kultura, pomoc społeczna, oświata, utrzymanie dróg publicznych, ochrona porządku i bezpieczeństwa publicznego.

Szczegółowe zadania pomocy społecznej nałożone na gminę, powiat i województwo określa ustawa z dnia 12 marca 2004 roku o pomocy społecznej (Dz U z 2004r. Nr 64, poz. 593 z późn. zm.). Poniżej zostały wymienione podstawowe zadania powiatu, jako że są one najistotniejsze dla niniejszej strategii.

Do podstawowych zadań powiatu określonych w ustawie o pomocy społecznej należy:

- opracowanie i realizacja powiatowej strategii rozwiązywania problemów społecznych, z uwzględnieniem programów pomocy społecznej oraz wspierania osób niepełnosprawnych i innych. Celem tych programów jest integracja osób i rodzin z grup szczególnego ryzyka;
- prowadzenie specjalistycznego poradnictwa;
- organizowanie opieki w rodzinach zastępczych oraz udzielanie pomocy pieniężnej na częściowe pokrycie kosztów utrzymania umieszczonych w nich dzieci, a także wypłacanie wynagrodzenia z racji pozostawania w gotowości przyjęcia dziecka albo świadczonej opieki i wychowania niespokrewnionym z dzieckiem zawodowym rodzinom zastępczym;
- zapewnienie opieki i wychowania dzieciom całkowicie lub częściowo pozbawionym opieki rodziców poprzez organizowanie i prowadzenie takich form pomocy jak: ośrodki adopcyjno-opiekuńcze, placówki opiekuńczo-wychowawcze, w tym placówki wsparcia dziennego o zasięgu ponadgminnym, a również tworzenie i wdrażanie programów pomocy dziecku i rodzinie;

- pokrywanie kosztów utrzymania dzieci z terenu powiatu umieszczonych w placówkach opiekuńczo-wychowawczych i w rodzinach zastępczych, również na terenie innego powiatu;
- przyznawanie pomocy pieniężnej na usamodzielnienie i na kontynuowanie nauki osobom opuszczającym placówki opiekuńczo-wychowawcze typu rodzinnego i socjalizacyjnego, domy pomocy społecznej dla dzieci i młodzieży niepełnosprawnych intelektualnie, domy dla matek z małoletnimi dziećmi i kobiet w ciąży, rodziny zastępcze oraz schroniska dla nieletnich, zakłady poprawcze, specjalne ośrodki szkolno-wychowawcze lub młodzieżowe ośrodki wychowawcze;
- pomoc w integracji ze środowiskiem osób mających trudności w przystosowaniu się do życia: młodzieży opuszczającej placówki opiekuńczo-wychowawcze typu rodzinnego i socjalizacyjnego, domy pomocy społecznej dla dzieci i młodzieży niepełnosprawnych intelektualnie, domy dla matek z małoletnimi dziećmi i kobiet w ciąży, rodziny zastępcze oraz schroniska dla nieletnich, zakłady poprawcze, specjalne ośrodki szkolno-wychowawcze lub młodzieżowe ośrodki wychowawcze, mających braki w przystosowaniu się;
- pomoc osobom mającym trudności w integracji ze środowiskiem, które otrzymały status uchodźcy;
- pomoc osobom mającym trudności w przystosowaniu się do życia po zwolnieniu z zakładu karnego;
- prowadzenie i rozwój infrastruktury domów pomocy społecznej o zasięgu ponadgminnym oraz umieszczanie w nich skierowanych osób;
- prowadzenie mieszkań chronionych dla osób z terenu więcej niż jednej gminy oraz powiatowych ośrodków wsparcia, w tym domów dla matek z małoletnimi dziećmi i kobiet w ciąży, z wyłączeniem środowiskowych domów samopomocy i innych ośrodków wsparcia dla osób z zaburzeniami psychicznymi;
- prowadzenie ośrodków interwencji kryzysowej;
- udzielanie informacji o prawach i uprawnieniach;
- szkolenie i doskonalenie zawodowe kadr pomocy społecznej z terenu powiatu;
- doradztwo metodyczne dla kierowników i pracowników jednostek organizacyjnych pomocy społecznej z terenu powiatu;
- podejmowanie innych działań wynikających z rozeznanych potrzeb, w tym tworzenie i realizacja programów osłonowych;

- sporządzanie sprawozdawczości oraz przekazywanie jej właściwemu wojewodzie, również w wersji elektronicznej, z zastosowaniem systemu informatycznego;
- sporządzanie bilansu potrzeb powiatu w zakresie pomocy społecznej;
- utworzenie i utrzymywanie powiatowego centrum pomocy rodzinie, w tym zapewnienie środków na wynagrodzenia pracowników²⁹.

Samorząd powiatowy realizuje również zadania z zakresu rehabilitacji społecznej i zawodowej na rzecz osób niepełnosprawnych. Zadania te określone zostały w art. 35a ust. 1 ustawy z dnia 27 sierpnia 1997r. o rehabilitacji społecznej i zawodowej oraz zatrudnianiu osób niepełnosprawnych (Dz U Nr 123, poz. 776, z późn. zm.)

Do podstawowych zadań powiatu określonych w w/w ustawie należy:

- opracowywanie oraz realizacja, zgodnych z powiatową strategią dotyczącą rozwiązywania problemów społecznych, powiatowych programów działań na rzecz osób niepełnosprawnych w zakresie: rehabilitacji społecznej, zawodowej i zatrudnienia oraz przestrzegania praw osób niepełnosprawnych;
- współpraca z instytucjami administracji rządowej i samorządowej w opracowywaniu i realizacji programów działań na rzecz osób niepełnosprawnych oraz rocznej informacji z ich realizacji;
- udostępnianie na potrzeby Pełnomocnika i samorządu województwa oraz przekazywanie właściwemu wojewodzie uchwalonych przez radę powiatu programów oraz rocznej informacji z ich realizacji;
- podejmowanie działań zmierzających do ograniczania skutków niepełnosprawności;
- opracowywanie oraz przedstawianie planów zadań i informacji z prowadzonej działalności oraz ich udostępnianie na potrzeby samorządu województwa;
- współpraca z organizacjami non-profit działającymi na rzecz osób niepełnosprawnych w zakresie rehabilitacji społecznej i zawodowej tych osób;
- dofinansowanie:
 - uczestnictwa osób niepełnosprawnych i ich opiekunów w turnusach rehabilitacyjnych;
 - sportu, kultury, rekreacji i turystyki osób niepełnosprawnych;

²⁹ Ustawa o pomocy społecznej (Dz U z 2004r. Nr 64, poz. 593 z późn. zm.)

- zaopatrzenia w sprzęt rehabilitacyjny, przedmioty ortopedyczne i środki pomocnicze przyznawane osobom niepełnosprawnym na podstawie odrębnych przepisów;
- likwidacji barier architektonicznych, w komunikowaniu się i technicznych w związku z indywidualnymi potrzebami osób niepełnosprawnych;
- rehabilitacji dzieci i młodzieży;
- dofinansowanie kosztów tworzenia i działania warsztatów terapii zajęciowej;
- pośrednictwo pracy i poradnictwo zawodowe dla osób niepełnosprawnych, ich szkolenie oraz przekwalifikowanie;
- kierowanie osób niepełnosprawnych, które wymagają specjalistycznego programu szkolenia oraz rehabilitacji leczniczej i społecznej, do specjalistycznego ośrodka szkoleniowo - rehabilitacyjnego lub innej placówki szkoleniowej;
- współpraca z organami rentowymi w zakresie wynikającym z odrębnych przepisów;
- doradztwo organizacyjno-prawne i ekonomiczne w zakresie działalności gospodarczej lub rolniczej podejmowanej przez osoby niepełnosprawne;
- współpraca z właściwym terenowo inspektorem pracy w zakresie oceny i kontroli miejsc pracy osób niepełnosprawnych³⁰.

2.3.Placówki i instytucje funkcjonujące w obszarze pomocy społecznej w powiecie

Pomoc społeczna winna funkcjonować w oparciu o instytucje i placówki, które umożliwią pełną realizację zadań wynikających z ustawy o pomocy społecznej. Dodatkowo skuteczność realizowanych zadań w dużym stopniu zależy od przestrzegania zasady partnerstwa, czyli współpracy i dialogu pomiędzy wszystkimi podmiotami polityki społecznej przy równości prawa głosu i współodpowiedzialności za podejmowane działania. Współdziałanie i współpraca pomiędzy instytucjami oraz partnerami społecznymi, organizacjami pozarządowymi, stowarzyszeniami, kościołami i związkami wyznaniowymi, a także osobami fizycznymi i prawnymi umożliwia podejmowanie działań o charakterze kompleksowym.

³⁰ Ustawa o rehabilitacji zawodowej i społecznej oraz zatrudnieniu osób niepełnosprawnych (Dz U z 1997r. Nr 123, poz. 776 z późn. zm.)

Na terenie powiatu sejneńskiego w obszarze pomocy społecznej prowadzą działalność: Powiatowe Centrum Pomocy Rodzinie, Ośrodki Pomocy Społecznej, Poradnia Psychologiczno-Pedagogiczna, Komisje ds. Rozwiązywania Problemów Alkoholowych, Regionalne Stowarzyszenie na Rzecz Osób Niepełnosprawnych, Warsztaty Terapii Zajęciowej, Świetlica Socjoterapeutyczna dla dzieci niepełnosprawnych, Sejneńskie Towarzystwo Oświatowo-Społeczne, Stowarzyszenie na rzecz Dzieci i Młodzieży „Nie Jesteś Sam” w Puńsku, Dom Pomocy Społecznej w Sejnach, Stacja Opieki Caritas w Puńsku i w Sejnach (stan na dzień 31.10.2006 r.).

2.3.1. Powiatowe Centrum Pomocy Rodzinie

Powiatowe Centrum Pomocy Rodzinie w Sejnach funkcjonuje od dnia 1 stycznia 1999r. PCPR realizuje następujące zadania:

1. Pomoc rodzinie i dziecku:
 - organizowanie opieki w rodzinach zastępczych oraz udzielanie pomocy pieniężnej na częściowe pokrycie kosztów umieszczonych w nich dzieci; w 2005 roku pomocy udzielono 23 rodzinom, sprawującym opiekę nad 37 dziećmi w kwocie 215.492 zł.
 - przyznawanie pomocy pieniężnej na usamodzielnienie oraz pokrywanie wydatków związanych z kontynuowaniem nauki osobom opuszczającym niektóre typy placówek i rodziny zastępcze; w 2005 roku pomocy udzielono 21 wychowankom z 15 rodzin zastępczych w kwocie 89.739 zł oraz 4 wychowankom z placówek opiekuńczo-wychowawczych w kwocie 13.616 zł.
 - poradnictwo specjalistyczne i rodzinne.

W związku z prowadzeniem rodzin zastępczych, rodzice często borykają się z licznymi problemami, których nie są w stanie sami pokonać. Dlatego też udzielane jest im wsparcie w postaci pracy socjalnej, prowadzone poradnictwo specjalistyczne i rodzinne, organizowane spotkania ze specjalistami, psychologami czy pedagogami.

PCPR współpracuje również z Ośrodkiem Adopcyjno-Opiekuńczym w Suwałkach, który do końca 2005 roku przeprowadzał szkolenia dla rodzin zastępczych. Aktualnie, w październiku 2006 roku, dwóch pracowników Centrum Pomocy Rodzinie rozpoczęło szkolenie PRIDE – rodzinna opieka zastępcza/adopcja, celem poszukiwania i szkolenia kandydatów na rodziców zastępczych lub adopcyjnych.

2. Rehabilitację społeczną osób niepełnosprawnych:

- dofinansowanie (ze środków PFRON) turnusów rehabilitacyjnych;

- dofinansowanie do likwidacji barier architektonicznych i urbanistycznych;
- dofinansowanie do likwidacji barier w komunikowaniu się;

Tabela nr 9: Liczba osób i wysokość środków PFRON na realizację zadań dotyczących rehabilitacji społecznej

Realizowane zadania ustawowe	ROK 2004		ROK 2005	
	Kwota	L.osób	Kwota	L. osób
1.Dofinansowanie turnusów rehabilitacyjnych dla dorosłych osób niepełnosprawnych	6.113,-	11	9.584	16
2. Dofinansowanie turnusów rehabilitacyjnych dla niepełnosprawnych dzieci i młodzieży	2.041,-	4	3.585	7
3. Dofinansowanie likwidacji barier funkcjonalnych (architektonicznych, urbanistycznych i w komunikowaniu się) dla dorosłych osób niepełn.	62.347,-	10	132.738	20
4. Dofinansowanie likwidacji barier funkcjonalnych dla niepełnosprawnych dzieci i młodzieży	30.000,-	4	27.100	4
5. Dofinansowanie zaopatrzenia w sprzęt rehabilitacyjny, przedm. Ortoped. Dla dorosłych os. Niepełnosprawnych.	33.227,-	138	53.157	132
6. Dofinansowanie zaopatrzenia w sprzęt rehabilitacyjny, przedm. Ortoped. Dla dzieci i młodzieży niepełnosprawnej.	20.120,-	35	5.665	23
7. Dofinansowanie zaopatrzenie w sprzęt rehabilitacyjny dla jednostek organizacyjnych nie posiadających osobowości prawnej.	0	0	10.390	1
8. Dofinansowanie sportu, kultury, turystyki i rekreacji dla niepełnosprawnych osób dorosłych	0,-	0,-	0	0
9. Dofinansowanie sportu, kultury, turystyki i rekreacji dla niepełnosprawnych dzieci i młodzieży.	4.791,-	1	5.000	1
RAZEM:	158.639,-	203	247.219	204

Źródło: Sprawozdanie roczne PCPR w Sejnach

3. Rehabilitację zawodową osób niepełnosprawnych:

- zwrot kosztów organizacji nowych stanowisk pracy dla osób niepełnosprawnych;
- zwrot wynagrodzeń i składek na ubezpieczenie społeczne za zatrudnione osoby niepełnosprawne;
- finansowanie kosztów szkolenia osób niepełnosprawnych organizowanych przez PUP;
- udzielanie pożyczek osobom niepełnosprawnym na rozpoczęcie działalności gospodarczej lub rolniczej.

Tabela 10: Liczba osób i wysokość środków PFRON na realizację zadań dotyczących rehabilitacji zawodowej osób niepełnosprawnych

Realizowane zadania ustawowe	Rok 2004		Rok 2005	
	Kwota	L. osób	Kwota	L. osób
1. Zwrot kosztów utworzenia nowych stanowisk pracy dla osób niepełnosprawnych art. 26 ustawy o rehabilitacji zawodowej i społecznej oraz zatrudnieniu osób niepełnosprawnych	0	0	0	0
2. Zwrot kosztów wynagrodzeń i składek na ubezpieczenie społeczne osób niepełnosprawnych art. 26 w/w ustawy	25.191,-	6	15.503	3
3. Zobowiązania dotyczące refundacji wynagrodzeń osób niepełnosprawnych i składek na ubezpiec. Społeczne art. 26 w/w ustawy	7.735,-	6	0	0
4. Finansowanie kosztów szkolenia osób niepełnosprawnych art. 38 i art. 40 w/w ustawy	4.275,-	4	0	0
5. udzielanie pożyczek osobom niepełnosprawnym na rozpoczęcie działalności gospodarczej lub rolniczej	0	0	0	0
6. Zobowiązania kosztów działania WTZ	462.420	30	412.420	30
RAZEM	499.621	46	427.923	33

Źródło: Sprawozdania roczne PCPR w Sejnach

Kierownik PCPR jest koordynatorem w projekcie Partnerstwo Na Rzecz Rozwoju „Wchodzenie, utrzymanie, powrót na rynek pracy osób po chorobie psychicznej”.

Z końcem maja 2005 roku zamknął się pierwszy etap tego projektu, dotyczący budowy partnerstwa. W związku z tym PCPR wspólnie z Regionalnym Stowarzyszeniem na Rzecz Osób Niepełnosprawnych i Poradnią Psychologiczno-Pedagogiczną opracował dwa podprojekty o modułach: terapeutycznym i profilaktycznym, które są realizowane od lutego 2006 roku.

Moduł profilaktyczny dotyczy w głównej mierze działań profilaktycznych w szkołach podstawowych i ma na celu uwrażliwiać innych na problemy ludzi chorych lub po przebytej chorobie. Moduł terapeutyczny poświęcony jest pracy zarówno z osobami po przeżytym kryzysie, jak i ich rodzinami. Celem podstawowym tych zajęć jest podnoszenie kompetencji poznawczych osób po chorobie psychicznej, a także ich umiejętności interpersonalnych, co

w efekcie ma nauczyć je kontaktowania się z pracodawcami. Zajęcia z rodzinami mają za zadanie uelastycznienie ich postaw wobec osób po przebytych kryzysie psychicznym.

2.3.2. Ośrodki Pomocy Społecznej

W powiecie sejneńskim funkcjonuje pięć Ośrodków Pomocy Społecznej. Jednostki te udzielają pomocy materialnej w postaci zasiłków pieniężnych, realizowanych z budżetu państwa – zadania zlecone oraz budżetu samorządowego – zadania własne, mające na celu umożliwienie osobom i rodzinom bytowanie w godnych warunkach.

Ośrodki Pomocy Społecznej udzielają również pomocy niepieniężnej, w postaci: pracy socjalnej, posiłków czy niezbędnego ubrania i in. zgodnie z zadaniami określonymi w art. 17 i 18 ustawy z dnia 12 marca 2004 roku o pomocy społecznej (Dz U z 2004r. Nr 64, poz. 593 z późn. zm.).

2.3.3. Poradnia Psychologiczno-Pedagogiczna

Poradnia Psychologiczno-Pedagogiczna jest budżetową placówką oświatową podległą Staroście Sejneńskiemu. Funkcjonuje od 1979 roku.

Główne cele statutowe to:

- diagnoza psychologiczna, pedagogiczna i logopedyczna dzieci i młodzieży;
- terapia psychologiczna, pedagogiczna i logopedyczna dla dzieci i młodzieży;
- profilaktyka trudności wychowawczych;
- przeciwdziałanie agresji i nietolerancji;
- promocja zdrowego stylu życia.

Na podstawie zawartego w roku 2000 porozumienia pomiędzy Starostwem Powiatowym a Poradnią Psychologiczno-Pedagogiczną w sprawie prowadzenia zadań publicznych, Poradnia realizuje również następujące zadania:

- udzielania informacji o prawach i uprawnieniach osób zgłaszających się o poradę;
- udzielania poradnictwa dla osób z rodzin naturalnych i zastępczych w miarę zgłaszania się tych osób do poradni;
- udzielania pomocy metodycznej dla pracowników socjalnych z terenu powiatu sejneńskiego;

- udzielanie porad oraz prowadzenie pracy merytorycznej z osobami z zaburzeniami psychicznymi;
- informuje Starostę o konieczności umieszczenia osób o szczególnych zaburzeniach psychicznych w ośrodkach odosobnienia.

Poradnia swoje cele realizuje również poprzez opracowywanie i wdrażanie cyklu projektów, programów profilaktyczno-wychowawczych, prelekcji i warsztatów. W 2005 roku został zrealizowany projekt pn. „Start zawodowy”, oparty na warsztatach dla młodzieży ostatnich klas szkół ponadgimnazjalnych. Celem projektu było: edukowanie młodzieży zamieszkującej w regionach strukturalnego bezrobocia lub regionach zagrożonych bezrobociem do samodzielnego podejmowania aktywności na rynku pracy po osiągnięciu dojrzałości. Kolejnym udanym przedsięwzięciem był cykl warsztatów dla rodziców i nauczycieli uczniów szkół gimnazjalnych i ponadgimnazjalnych, takich jak: „Interpersonalne stosunki rodzice – dzieci”, „Przyczyny niepowodzeń szkolnych”, „Jak kształtować charakter nastolatka”, „Nie dajmy się agresji” czy „Przeciwdziałanie agresji i nietolerancji w środowisku”.

Przy ścisłej współpracy z Powiatowym Centrum Pomocy Rodzinie realizuje również spotkania tematyczne dla rodzin zastępczych z udziałem psychologów i pedagogów.

2.3.4. Komisje ds. Rozwiązywania Problemów Alkoholowych

Przy Urzędzie Miasta w Sejnach, a także w czterech gminach w powiecie działają Komisje ds. rozwiązywania problemów alkoholowych, w ramach których funkcjonują kluby AA oraz klub rodzin alkoholików. Raz w tygodniu istnieje również możliwość konsultacji prawniczych.

2.3.5. Regionalne Stowarzyszenie na Rzecz Osób Niepełnosprawnych

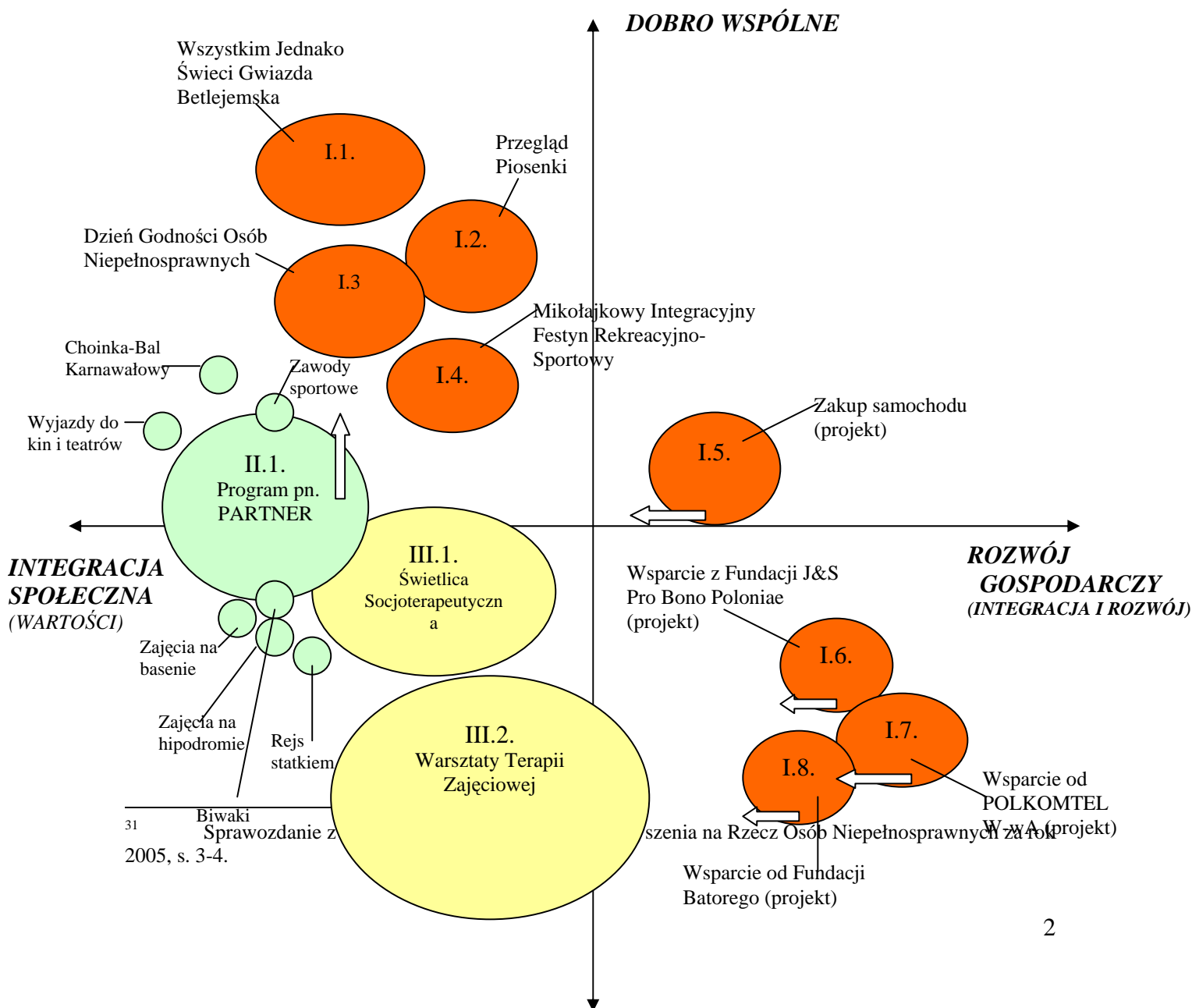
Regionalne Stowarzyszenie na Rzecz Osób Niepełnosprawnych działa w powiecie sejneńskim od 1998 r. Stanowi ono pozytywny przykład organizacji będącej podmiotem aktywności publicznej w powiecie. Swoją działalność ukierunkowuje na pomoc w rozwiązywaniu problemów oraz poprawę jakości życia osób niepełnosprawnych, poprzez informowanie ich o prawach oraz możliwościach uzyskania pomocy z zakresu rehabilitacji społecznej, zawodowej, edukacyjnej i leczniczej. Prowadzi również zajęcia terapeutyczne dla dzieci i młodzieży o ciężkich schorzeniach. Część działań prowadzona jest przy współpracy z Powiatowym Centrum Pomocy Rodzinie – turnusy rehabilitacyjne oraz Poradnią

Rehabilitacyjną – turnusy dla dzieci z wadami postawy. Stowarzyszenie organizuje również imprezy okolicznościowe, zajęcia sportowe i spotkania z rodzicami.

Głównymi kierunkami działań stowarzyszenia w 2005 roku było: prowadzenie świetlicy socjoterapeutycznej (rehabilitacja dzieci i młodzieży), realizacja programu „Partner” – rehabilitacja i integracja poprzez sport, kulturę, rekreację i turystykę oraz działalność i finansowanie Warsztatu Terapii Zajęciowej (rehabilitacja społeczna i zawodowa)³¹.

Poniższa mapa prezentuje całościowo działalność stowarzyszenia, uwzględniając takie obszary jak: dobro wspólne i dobro jednostki oraz działania nastawione na integrację społeczną oraz na rozwój gospodarczy.

MAPA DZIAŁALNOŚCI
REGIONALNEGO STOWARZYSZENIA NA RZECZ OSÓB
NIEPEŁNOSPRAWNYCH W SEJNACH
ROK 2005



DOBRO JEDNOSTKI

Źródło: Opracowanie własne na podstawie informacji uzyskanych z Regionalnego Stowarzyszenia na Rzecz Osób Niepełnosprawnych

LEGENDA:

I. Akcja – konkretne działanie stowarzyszenia

1. „Wszystkim Jednako Świeci Gwiazda Betlejemska” – spotkanie wigilijne mieszkańców Sejn i osób z WTZ i Świelicy.
2. „Przegląd Piosenki” – występy artystyczne dzieci i młodzieży w tym niepełnosprawnej; miejsce: Ośrodek Kultury w Sejnach.
3. „Dzień Godności Osób Niepełnosprawnych” – przemarsz mieszkańców Sejn wraz z uczestnikami WTZ i dziećmi ze Świelicy.
4. Mikołajkowy Integrycyjny Festyn Rekreacyjno-Sportowy – różnorodne konkurencje sportowe z elementami rywalizacji oraz różne formy gier i zabaw rekreacyjnych.
5. Napisanie projektu/programu: samochód/bus przystosowany do przewozu osób niepełnosprawnych ruchowo.
6. Napisanie projektu programu: Stowarzyszenie otrzymało wsparcie finansowe od fundacji J&S Pro Bono Poloniae.
7. Napisanie projektu programu: Stowarzyszenie otrzymało wsparcie od POLKOMTEL W-wa.
8. Napisanie projektu/programu: Stowarzyszenie otrzymało wsparcie od Fundacji Batorego na realizację programu rehabilitacji na rok 2005.

II. Kampania publiczna – sekwencja akcji związanych z jednym celem, problemem, sprawą realizowanych przez stowarzyszenie

1. Program pn. „Partner” (rehabilitacja i integracja przez sport, kulturę, rekreację i turystykę). Program realizowany od 2 stycznia 2004 roku do 31 grudnia 2004 roku. Finansowany ze środków PFRON oraz środków własnych. W ramach programu największą uwagę skupiano na realizacji imprez wspierających aktywność osób niepełnosprawnych, gdzie imprezy te adresowane były do dzieci i młodzieży oraz

osób dorosłych z miast i wsi powiatu sejneńskiego. Imprezy te w dużej mierze organizowane były przez członków stowarzyszenia, pracowników oraz wolontariuszy. Zorganizowano i przeprowadzono szereg imprez wspierających aktywność osób niepełnosprawnych takich jak:

- Choinka – bal karnawałowy – (udział wzięło ok. 130 osób w tym opiekunowie niepełnosprawnych i wolontariusze; z dofinansowania skorzystało 40 dzieci i młodzieży niepełnosprawnej oraz 44 osoby niepełnosprawne dorosłe).
- Wyjazdy do kin, teatru – (3 wyjazdy do kina i 1 do teatru; udział wzięło ok. 130 osób, w tym opiekunowie osób niepełnosprawnych).
- Biwaki – (3 biwaki; w ramach biwaków osoby na wózkach uczestniczyły w imprezie integracyjnej połączonej z rajdem harcerskim tj. „Dni Tomaszowa”. Udział pośrednio w tego typu imprezach wzięło 40 osób, bezpośrednio 30 osób dorosłych niepełnosprawnych oraz 10 dzieci i młodzieży niepełnosprawnej).
- Zajęcia na basenie – (udział w tych wyjazdach wzięło ogółem 195 osób)
- Zajęcia na hipodromie – (hipoterapia była prowadzona podczas biwaku w Ośrodku Wypoczynkowym „Nexus” w Gibach, jak również w innych zorganizowanych zajęciach w Ośrodku Rehabilitacyjno-Wypoczynkowym „Maniówka”. Z tej formy aktywności korzystało ok. 80 osób)
- Zawody sportowe – (wielokrotnie organizowano różnorodnego rodzaju zawody, tj.: zawody lekkoatletyczne, halowy turniej piłki nożnej, zawody w ramach olimpiad specjalnych, zawody w tenisie stołowym. Udział w tej formie aktywności wzięło ok. 125 osób).
- Rejs statkiem – (odbył się jeden rejs; korzystało 47 osób; rejs odbył się po jeziorze Necko; a również grupa 16 osób opłynęła statkiem-tratwą jezioro Pomorze).

III. Publiczna działalność instytucjonalna – zbiór działań stowarzyszenia w jednej lub więcej sprawach, które legitymują się typowymi cechami instytucji społecznej. Posiadają cele i funkcje, dysponują personelem i zasobami oraz kierują się normami i wartościami.

1. Świetlica Socjoterapeutyczna (integracja społeczna i rehabilitacja dzieci i młodzieży).
2. Działalność i finansowanie Warsztatów Terapii Zajęciowej (rehabilitacja społeczna i zawodowa)

2.3.6. Warsztaty Terapii Zajęciowej

Warsztat Terapii Zajęciowej w Sejnach działa od dnia 1 stycznia 2002 roku. Jednostką prowadzącą jest organizacja pozarządowa: Regionalne Stowarzyszenie na Rzecz Osób Niepełnosprawnych.

Realizuje zadania z zakresu rehabilitacji społecznej i zawodowej zmierzające do rozwoju i poprawy sprawności jego uczestników oraz możliwie niezależnego, samodzielnego i aktywnego życia w środowisku. Uczestnikami warsztatu jest 30 osób niepełnosprawnych, które ukończyły 16 lat i zostały zakwalifikowane do rehabilitacji w formie terapii zajęciowej przez Zespół do Spraw Orzekania o Stopniu Niepełnosprawności³².

Do szczegółowych zadań WTZ należy:

- rozwijanie podstawowych oraz specjalistycznych umiejętności zawodowych uczestników, umożliwiających podjęcie pracy zarobkowej bądź szkolenia zawodowego;
- realizacja zadań kształcząco-wychowawczych, zmierzających do rozwoju umiejętności w zakresie samoobsługi, integracji społecznej i rozwoju zainteresowań;
- zapewnienie uczestnikom opieki wychowawczej, medycznej i terapeutycznej w oparciu o rodzaj niepełnosprawności³³.

Zajęcia terapeutyczne prowadzone są w pracowniach: gospodarstwa domowego, krawiecko – tkackiej, technik różnych, plastycznej, technicznej i sali doświadczania świata, zgodnie z indywidualnymi programami rehabilitacji i terapii.

2.3.7. Świetlica Socjoterapeutyczna dla dzieci niepełnosprawnych

Świetlica Socjoterapeutyczna działa w zakresie integracji społecznej i rehabilitacji dzieci i młodzieży.

Liczba osób niepełnosprawnych przynależnych do świetlicy w 2005 roku wynosiła 12 dzieci, w przedziale wiekowym od 4 do 14 lat. Ponadto opieką objęto 4 dzieci, z którymi prowadzone były zajęcia w domach rodzinnych.

Podstawą pracy z dziećmi są wszelkie formy terapii zajęciowej: terapia pracą, terapia rozrywką, terapia ruchem, muzykoterapia, biblioterapia. Ponadto organizowane są interesujące zajęcia dydaktyczne, zajęcia relaksacyjne w Sali Doświadczania Świata, zajęcia na sali gimnastycznej, indywidualne zajęcia na komputerze i spotkania z logopedą.

³² Regulamin Warsztatu Terapii Zajęciowej, s. 2; Roczne Sprawozdanie z działalności Warsztatu Terapii Zajęciowej w Sejnach z 2005 roku, s. 2.

³³ Regulamin Warsztatu Terapii Zajęciowej, s. 1.

Dzieci uczestniczą w wielu programowych imprezach okolicznościowych, mają również dostęp do takich zajęć jak: hipoterapia i basen pływacki, korzystają ze spacerów i rekreacji na wolnym powietrzu, wyjazdów do kina, teatru czy rejsy statkiem³⁴.

2.3.8. Sejneńskie Towarzystwo Oświatowo-Społeczne

Sejneńskie Towarzystwo Oświatowo-Społeczne działa od 1998 roku przy Poradni Psychologiczno-Pedagogicznej w Sejnach. Swoją działalnością opartą na społecznej pracy swoich członków, psychologów, pedagogów i lekarzy, obejmuje grupę ludności polskiej i litewskiej zamieszkującej teren Sejneńszczyzny.

Głównymi celami stowarzyszenia są:

- upowszechnianie wiedzy psychologicznej, pedagogicznej, medycznej i prawnej dotyczącej rozwoju osobowości dzieci, młodzieży oraz rozwoju rodzin;
- promowanie zdrowego stylu życia;
- inspirowanie działalności wychowawczej, terapeutycznej i doradczej na terenie placówek oświatowych;
- wspieranie rodziny i szkoły w zakresie profilaktyki zaburzeń rozwojowych i trudności wychowawczych dzieci i młodzieży³⁵.

STOS swoje cele realizuje poprzez różnorodne projekty społeczne, profilaktyczne i edukacyjne. Do najbardziej owocnych projektów należą:

- **Pomóż sobie i innym** – skierowany do kobiet samotnie wychowujących dzieci, biednych i niewykształconych, często bezradnych, bez szans na jakąkolwiek pracę, matek dzieci niepełnosprawnych, kobiet bitych i maltretowanych psychicznie. Opieką objęto 30 kobiet potrzebujących pomocy. W ramach projektu prowadzone były zajęcia psychoedukacyjne z udziałem psychologów, pedagogów, prawników i lekarzy, funkcjonowała grupa wsparcia dla kobiet w trudnych sytuacjach życiowych oraz udzielana była pomoc rzeczowa w postaci używanego obuwia i odzieży.
- **Polne dzieci** – projekt nastawiony na integrację uczniów niepełnosprawnych z pełnosprawnymi oraz pomoc dzieciom niepełnosprawnym w szkołach poprzez prowadzenie zajęć: ogólnorozwojowych, edukacyjnych, teatralnych i muzycznych. W projekcie brało udział 70 osób, w tym 20 osób niepełnosprawnych i 50 pełnosprawnych

³⁴ Sprawozdanie z działalności Świetlicy Socjoterapeutycznej dla dzieci niepełnosprawnych w Sejnach za rok 2005, s. 2-3.

³⁵ Ulotka Sejneńskiego Towarzystwa Oświatowo-Społecznego

- **Niekończąca się opowieść** – projekt współpracy międzypokoleniowej mieszkańców sejneńszczyzny, przedstawiający starość w pozytywny, ciekawy i innowacyjny sposób. Inicjatywa ta miała na celu zmianę obrazu starości i wzbudzenie większej akceptacji tego etapu życia oraz uświadomienie zarówno osobą młodym jak i starszym jak ważna jest wzajemna otwartość, wrażliwość oraz szacunek dla potrzeb i oczekiwań różnych grup wiekowych.
- **Ośrodek edukacji i promocji kobiet** – projekt skierowany do kobiet pragnących przezwyciężać trudności życiowe oraz aktywnie zmieniających swoje życie poprzez doskonalenie swojej osobowości i poznawanie nowych możliwości. Oparty był na cyklu warsztatów i prelekcji podczas których specjaliści, lekarze, prawnicy, psychologowie udzielali porad oraz motywowali do zmian na lepsze.
- **Drzwi do jutra** – projekt nastawiony na rozwój społeczny i osobisty młodych ludzi. Adresowany do uczniów szkół podstawowych i ponadgimnazjalnych, mający na celu rozwój kompetencji interpersonalny uczniów; porozumiewania się, empatii, współdziałania w grupie, wyrażania uczuć. Dodatkowo miał na celu stworzenie lokalnej bazy danych odnośnie metod i form przeciwdziałania agresji, nietolerancji i frustracji w szkołach.

W 2006 roku stowarzyszenie rozpoczęło realizację projektów:

- **Magiczne Opowieści** – skierowany jest do uczniów szkół podstawowych, ich rodziców i nauczycieli, którego głównym celem jest terapia dzieci przewlekle chorych poprzez biblioterapię i kinezylogię edukacyjną.
- **Łabędź, syn łabędzicy** – projekt obejmuje uczniów szkół podstawowych i ma na celu integrację dzieci sprawnych i niepełnosprawnych oraz przeciwdziałanie agresji i nietolerancji.
- **Bez korzeni nie ma skrzydeł** – skierowany do uczniów szkół ponadgimnazjalnych dotyczy aktywizacji młodzieży na rzecz środowiska lokalnego oraz identyfikacji i ochrony kultury.

2.3.9. Stowarzyszenie na rzecz Dzieci i Młodzieży „Nie Jesteś Sam” w Puńsku

Stowarzyszenie na rzecz Dzieci i Młodzieży „Nie Jesteś Sam” powstało w 2002 roku z inicjatywy polsko-litewskiego Klubu „Viltele”. Realizuje cele założone przez Klub. Funkcjonuje na zasadach wolontariatu, aktualnie skupia 20 wolontariuszy. Swoją

działalnością obejmuje, dzieci i młodzież potrzebującą pomocy: osoby niepełnosprawne, dzieci z rodzin patologicznych i biednych, zagrożonych alkoholizmem, narkomanią i przestępczością. W zajęciach często uczestniczą również rodzice dzieci i młodzieży.

Stowarzyszenie prowadzi zajęcia terapeutyczne oraz rekreacyjne, organizuje również święta okolicznościowe, gry i zabawy. Aktywnie uczestniczy w festiwalach (m.in. Festiwal Teatrów Dziecięcych), wystawach, spotkaniach tematycznych, pisze i realizuje programy socjalne (średnio realizuje rocznie 3 projekty).

Główne cele statutowe stowarzyszenia to:

- wspieranie rodzin w zakresie profilaktyki zaburzeń rozwojowych oraz trudności wychowawczych;
- pomoc rodzinom niepełnym w trudnych sytuacjach życiowych;
- integracja środowiskowa osób niepełnosprawnych;
- prowadzenie działalności terapeutycznej wspierającej, doradczej w stosunku do dzieci niepełnosprawnych;
- tworzenie warunków do pełnego rozwoju oraz udziału osób niepełnosprawnych w życiu społecznym;
- współdziałanie z władzami lokalnymi, szkołami oraz podobnymi organizacjami³⁶.

2.3.10. Dom Pomocy Społecznej w Sejnach

Na terenie miasta Sejny funkcjonuje Dom Pomocy Społecznej dla 25 przewlekle somatycznie chorych kobiet. Zapewnia on całodobową opiekę i zaspokaja potrzeby bytowe, zdrowotne, edukacyjne, społeczne i religijne mieszkańców. Zakres i poziom świadczeń dostosowywany jest do indywidualnych potrzeb mieszkańców.

Dom prowadzony jest przez Zgromadzenie Sióstr Franciszkanek Rodziny Maryi, z siedzibą władz generalnych w Warszawie.

W roku 2001 wyniknęła potrzeba modernizacji i remontu Domu Pomocy w związku z koniecznością realizacji programów naprawczych w celu standaryzacji Domów do roku 2006. Dzięki w/w pracom został osiągnięte znaczne efekty w zakresie poprawy warunków bytowych mieszkanek.

2.3.11. Stacja Opieki Caritas w Puńsku i Sejnach

³⁶ <http://bazy.ngo.pl/search/info.asp?id=97763>

Stacja opieki Caritas w Puńsku została powołana w 2000r. przez dyrektora Caritas Diecezji Ełckiej w Ełku, natomiast stacja opieki Caritas w Sejnach w 2004 roku.

Stacja w Puńsku zatrudnia pielęgniarkę środowiskową i położną, świadczy usługi pielęgniarские i pozostałą opiekę wychowawczą, społeczną, bez zakwaterowania na terenie gminy Puńsk. Zadaniem tej stacji jest również opieka nad obłożnie i przewlekle chorymi w domu pacjenta, współdziałanie w rozwiązywaniu problemów socjalno-bytowych podopiecznych, prowadzenie gabinetu promocji zdrowia i Klubu AA „Viltis”. Stacja jest wyposażona w niezbędny sprzęt rehabilitacyjny i pielęgnacyjny oraz dwa samochody osobowe.

Stacja w Sejnach opiekuje się najuboższymi mieszkańcami miasta. Codziennie wydawane są gorące posiłki dla 30 osób oraz cztery razy w roku paczki żywniowe dla najuboższych rodzin.

ROZDZIAŁ III

STRATEGIA POWIATU

3.1. Analiza SWOT

Analiza SWOT jest podstawowym narzędziem analizy strategicznej. Nazwa metody pochodzi od pierwszych liter angielskich słów: *strenghts* (mocne strony/siły, atuty), *weaknesses* (słabe strony), *opportunities* (szanse zaistniałe w otoczeniu: rzeczywiste lub potencjalne), *threats* (zagrożenia istniejące w otoczeniu: rzeczywiste lub prawdopodobne)³⁷.

Oparta jest na podziale wszystkich czynników mających wpływ na obecną i przyszłą pozycję organizacji na: zewnętrzne i wewnętrzne oraz negatywnie i pozytywnie oddziałujące na organizację. Ze skrzyżowania tych dwóch podziałów powstają cztery kategorie czynników:

1. Mocne strony – to czynniki wewnętrzne pozytywne; walory organizacji, które w pozytywny sposób wyróżniają ją pośród konkurencji;
2. Słabe strony – to czynniki wewnętrzne negatywne, które są konsekwencją ograniczeń zasobów;

³⁷ <http://mfiles.ae.krakow.pl/modules.php?name=Guiki&MODE=SHOW&PAGE=Analiza%20SWOT>

3. Szanse – to czynniki zewnętrzne pozytywne, zjawiska i tendencje w otoczeniu, które przy odpowiednim wykorzystaniu mogą przyczynić się do rozwoju oraz osłabienia zagrożeń;
4. Zagrożenia – to czynniki zewnętrzne negatywne, które stanowią barierę i utrudniają rozwój, jednocześnie nie pozwalając na całkowite wykorzystanie szans i mocnych stron³⁸.

Analiza SWOT pozwala oszacować, z jednej strony, które silne strony należy wzmacniać, oraz które słabe strony niwelować, a z drugiej strony dostrzec szanse do wykorzystania oraz zagrożenia, których należy unikać.

Do mocnych stron Powiatu Sejneńskiego można zaliczyć:

- wykwalifikowana i zaangażowana kadra pracowników pomocy społecznej;
- funkcjonowanie: Powiatowego Centrum Pomocy Rodzinie, Poradni Psychologiczno-Pedagogicznej, Warsztatu Terapii Zajęciowej, Domu Pomocy Społecznej, Zakładu Pielęgnacyjno-Opiekuńczego;
- funkcjonowanie organizacji pozarządowych, takich jak: Stowarzyszenie na Rzecz Osób Niepełnosprawnych w Sejnach, Stowarzyszenie na rzecz Dzieci i Młodzieży „Nie Jesteś Sam” w Puńsku czy Sejneńskiego Towarzystwa Oświatowo-Społecznego;
- dobry przepływ informacji oraz współpraca instytucji i organizacji funkcjonujących w obszarze pomocy społecznej (jednostki samorządowe i organizacje pozarządowe);
- obecność zakładów pracy oferujących miejsca pracy dla osób niepełnosprawnych;
- udzielanie pomocy finansowej indywidualnym osobom niepełnosprawnym na likwidację barier architektonicznych, technicznych i w komunikowaniu się;
- udzielanie pomocy finansowej na częściowe pokrycie kosztów utrzymania dziecka rodzinom zastępczym oraz oferowanie im wsparcia i pomocy w postaci pracy socjalnej;
- udzielanie pomocy finansowej na częściowe pokrycie wydatków związanych z kontynuacją nauki i na usamodzielnienie wychowankom opuszczającym rodziny zastępcze i placówki opiekuńczo-wychowawcze;

³⁸

Ibidem.

- realizowanie działań profilaktyczno – interdyscyplinarnych na rzecz dzieci i ich rodzin;
- partnerstwo w projekcie EQUAL i oferowanie możliwości rozwojowych osobom po chorobie psychicznej;
- przygotowywanie pracowników na trenerów programu PRIDE, w celu promowania, poszukiwania i kwalifikowania rodzin zastępczych i adopcyjnych;
- realizowanie programów stypendialnych wspierających edukację dzieci i młodzieży z rodzin najuboższych;
- prowadzenie poradnictwa specjalistycznego.

Do słabych stron Powiatu Sejneńskiego można zaliczyć:

- trudna sytuacja budżetowa powiatu;
- zbyt mała ilość środków finansowych na realizację działań pomocowych i profilaktycznych;
- brak ośrodka interwencji kryzysowej;
- brak mieszkań chronionych;
- brak rodzinnego domu dziecka oraz pogotowia opiekuńczego;
- słaba baza lokalowa Powiatowego Centrum Pomocy Rodzinie, Ośrodków Pomocy Społecznej (m.in. brak pokoju socjalnego) i.in.;
- niskie wynagrodzenie pracowników pomocy społecznej;
- przeciążenie pracowników socjalnych ilością zadań;
- ograniczona liczba miejsc pracy dla osób niepełnosprawnych;
- niedostateczna współpraca pomiędzy jednostkami pomocy społecznej a sądem, placówkami oświaty i zdrowia;
- ograniczone zasoby mieszkaniowe (mieszkalnictwo komunalne);
- brak alternatyw spędzania czasu wolnego młodzieży, co przyczynia się do wzrostu przestępczości i patologii.

Szanse Powiatu Sejneńskiego to:

- możliwość korzystania ze środków EFS;
- środki pomocowe z PFRON;

- przygotowywanie i realizacja programów zgodnych z celami strategicznymi strategii;
- rozwój sieci świetlic środowiskowych;
- szkolenie i doskonalenie zawodowe kadry pomocy społecznej;
- polityka zatrudnienia osób niepełnosprawnych w oparciu o środki PFRON;
- powodzenie programu EQUAL oraz powrót na rynek pracy osób po przebytych kryzysie psychicznym;
- skuteczna promocja i system szkoleń dla kandydatów na rodziny zastępcze, w tym zawodowe i specjalistyczne oraz rodziny adopcyjne (zdobycie uprawnień trenerskich PRIDE);
- wzrost wśród młodzieży świadomość zagrożeń oraz pobudzenie aktywności lokalnej;
- stworzenie pozytywnych propozycji spędzania czasu wolnego dla młodzieży.

Zagrożenia Powiatu Sejneńskiego to:

- zbyt mała ilość środków finansowych na realizację zadań z zakresu pomocy społecznej;
- duża biurokratyzacja;
- brak stabilności przepisów dotyczących pomocy społecznej;
- brak stabilności w zasadach finansowania zadań z zakresu pomocy społecznej;
- zmniejszenie środków finansowych z PFRON;
- zarobkowa emigracja ludności, w tym wykwalifikowanych potencjalnych pracowników;
- wzrost patologii społecznej (również wśród dzieci i młodzieży);
- zagrożenie demograficzne związane z małym przyrostem naturalnym i starzeniem się społeczeństwa;
- zależność realizacji celów strategii od możliwości pozyskania finansowania zewnętrznego;
- rosnąca stopa bezrobocia i ubożenie społeczeństwa powodujące wzrost liczby osób ubiegających się o pomoc;
- zagrożenie wzrostem liczby osób uzależnionych;
- negatywne postawy wynikające z zaniku wzorców wychowawczych, braku motywacji młodzieży do kształcenia i atrakcyjnych propozycji pomocy społecznej;
- postępująca degradacja wartości rodziny.

3.2. Priorytetowe obszary działań z zakresu pomocy społecznej na lata 2007 – 2013.

Określenia priorytetowych obszarów problemowych z zakresu pomocy społecznej na lata 2007 – 2013 dokonano po spotkaniu zespołu do opracowania strategii. Ustalono sześć głównych obszarów problemowych, dla których budowany jest system pomocy społecznej, są to:

1. długotrwałe bezrobocie,
2. kryzys rodziny,
3. działania na rzecz osób niepełnosprawnych,
4. problem alkoholizmu i uzależnień,
5. marginalizacja grup społecznych,
6. kształtowanie świadomości społeczności lokalnych w sferze pomocy społecznej.

Dokonanie diagnozy problemów i pomocy społecznej w powiecie sejneńskim, analizy SWOT oraz wytyczenie głównych obszarów problemowych dało możliwość sformułowania celów strategicznych i operacyjnych.

W dalszej części niniejszego opracowania zostaną przedstawione wszystkie cele z propozycją konkretnych działań.

3.2.1. Długotrwałe bezrobocie

Jednym z głównych celów Strategii jest przeciwdziałanie negatywnym, psychospołecznym skutkom długotrwałego bezrobocia oraz wspieranie bezrobotnych w poszukiwaniu pracy.

Cel strategiczny określono jako:

Tworzenie skutecznego i sprawnego systemu przeciwdziałania skutkom bezrobocia oraz promocja zatrudnienia i aktywizacja rynku pracy

Cel operacyjny I: Aktywizacja osób bezrobotnych

Obszar ten obejmuje między innymi takie działania jak: budowanie sieci współpracy pomiędzy instytucjami i organizacjami działającymi na rzecz rozwiązywania problemu bezrobocia poprzez aktywizację osób długotrwale bezrobotnych, tworzenia programów pomocowych dla najuboższych rodzin dotkniętych tym problemem, tworzenie systemów wsparcia oraz pomocy socjalnej dla bezrobotnych aktywnie poszukujących zatrudnienia.

Cel operacyjny II: Promocja zatrudnienia osób bezrobotnych

Cel ten przewiduje między innymi takie działania jak: aktywizację pracodawców tworzących nowe miejsca pracy dla bezrobotnych poprzez udzielanie im wsparcia, promocję oraz system poradnictwa zawodowego i szkoleń, a również rozwijanie wszelkich działań ukierunkowanych na zatrudnienie osób długotrwale bezrobotnych na lokalnym rynku pracy.

Cel operacyjny III: Podnoszenie kwalifikacji zawodowych oraz przekwalifikowanie osób bezrobotnych

Cel ten jest uzależniony od skutecznego rozwoju usług edukacyjnych kierowanych do osób długotrwale bezrobotnych oraz współdziałania pomiędzy Urzędem Pracy oraz innymi instytucjami i organizacjami działającymi na rzecz wspomaganie rozwoju osób biernych na rynku pracy. Dodatkowe działania to, wypracowywanie systemu równych szans w dostępie do kształcenia, ze szczególnym uwzględnieniem kobiet oraz mieszkańców wsi; praca socjalna nakierowana na podnoszenie motywacji bezrobotnych do zdobycia kwalifikacji lub zmiany zawodu oraz udziału w szkoleniach zawodowych i kursach doskonalących.

Cel operacyjny IV: Zwalczanie problemu bezrobocia systemowo, tj. z uwzględnieniem pomocy dla rodziny bezrobotnego i eliminowaniem zjawiska dziedziczenia bezrobocia

Dla tak sformułowanego celu operacyjnego należy uwzględnić między innymi takie działanie jak rozdysponowywanie środków finansowych pozostających w Ośrodkach Pomocy Społecznej na ochronę dzieci i młodzieży przed skutkami bezrobocia rodziców. Za priorytetowe zostanie uznane zapewnienie dzieciom podstawowego wyposażenia do szkoły, celem wyrównywania szans edukacyjnych, oferowanie ciepłego posiłku w szkole oraz umożliwienie uczestnictwa w zajęciach świetlic socjoterapeutycznych oraz działania ukierunkowane na rozwój osobisty, edukacyjny i zawodowy młodzieży. Ważnym działaniem

może być wzmocnienie aktywnych programów ukierunkowanych na zatrudnienie absolwentów, staże, szkolenia oraz konsultacje zawodowe i doradztwo indywidualne.

Nadrzędnym działaniem w realizacji wyżej wymienionego celu staje się również pozyskiwanie środków finansowych z zewnątrz. W związku z tym przewiduje się opracowywanie i wdrażanie projektów dotyczących aktywizacji zawodowej bezrobotnej młodzieży czy też działania na rzecz podnoszenia możliwości dzieci z rodzin dotkniętych bezrobociem.

Cel operacyjny V: Przeciwdziałanie zjawisku „wyuczonej bezradności”, czyli uzależnianiu się osób bezrobotnych od świadczeń z pomocy społecznej

Realizacja oparta będzie w głównej mierze na zintensyfikowaniu pracy socjalnej nastawionej na kształtowanie u bezrobotnych odpowiedzialności za swój los oraz motywowanie do podejmowania działań ukierunkowanych na zdobycie pracy i umożliwiających przystosowanie się do samodzielnego życia. Szczególnym zainteresowaniem należy objąć takie dziedziny jak: nauka racjonalnego dysponowania ograniczonymi środkami finansowymi, wspomaganie w prowadzeniu gospodarstwa domowego oraz planowanie najbliższej przyszłości własnej i swojej rodziny. W tym zakresie pomocne stają się również kontrakty socjalne zawierane pomiędzy klientem a pracownikiem służb socjalnych, które określają zasady współpracy oraz cele, które należy osiągnąć.

Wzmocnieniem aktywnej postawy oraz nagrodzeniem zaangażowania bezrobotnego w poszukiwanie pracy mogą być propozycje prac interwencyjnych lub robót publicznych z puli Powiatowego Urzędu Pracy.

3.2.2. Kryzys rodziny

Podstawą wyodrębnienia tego obszaru były takie problemy jak: kryzysy i dysfunkcje rodzin, niedostateczne systemowe wsparcie rodzin w kryzysie oraz pogłębiające się patologie. Rodzina jest jedną z najbardziej trwałych wartości społecznych. Stanowi ona wspólnotę, której członkowie wzajemnie obdarzają się bezpieczeństwem, zrozumieniem i miłością. Jednocześnie spełnia takie odpowiedzialne funkcje jak: kreowanie osobowości, wypracowywanie zachowań społecznych, wzorców komunikowania się i umiejętności nawiązywania kontaktów oraz tworzenia warunków do dorastania i dojrzewania.

Rodzina jako nieodłączna komórka społeczna wymaga szczególnej uwagi oraz ochrony. Pomoc społeczna poprzez swoje instytucje powinna przeciwdziałać wszelkim

czynnikom negatywnie wpływającym na prawidłowe jej funkcjonowanie. Do najważniejszych priorytetów w tym zakresie należy pomoc tym rodzinom które znalazły się w trudnych sytuacjach lub zostały dotknięte dysfunkcjami, ogólne wspomaganie ich rozwoju oraz wypracowywanie skutecznej pomocy dzieciom i młodzieży pozbawionej domu rodzinnego.

Cel strategicznym tego obszaru to:

Wypracowanie systemu działań na rzecz prawidłowo funkcjonującej rodziny i przezwyciężania pojawiających się kryzysów

Cel operacyjny I: Tworzenie skutecznego i sprawnego systemu pomocy rodzinie

W realizacji tego celu przewiduje się takie działania jak: rozwój poradnictwa specjalistycznego, psychologicznego, prawnego; propagowanie pozytywnych wzorców rodziny; systematyczne szkolenie kadry pracującej z rodziną; rozszerzenie pomocy społecznej, ze szczególnym zintensyfikowaniem pomocy środowiskowej.

Cel operacyjny II: Stworzenie zastępczych form opieki nad dziećmi oraz wypracowanie programów pracy z rodzicami biologicznymi dzieci pozostającymi poza rodziną

Organizowanie opieki zastępczej dzieciom czasowo lub całkowicie pozbawionym domu rodzinnego wymaga wielu skoordynowanych ze sobą działań. Jednym z podstawowych jest promocja rodzicielstwa zastępczego (plakaty, ulotki, lokalna prasa, radio) i budowanie świadomości społecznej w tym zakresie. Kolejnym działaniem jest prowadzenie szkoleń dla kandydatów na rodziny zastępcze i adopcyjne oraz tworzenie bazy osób i rodzin gotowych do podjęcia tej funkcji a również banków danych dotyczących dzieci wymagających opieki. Nieodłączna jest przy tym pomoc już istniejącym rodzinom, które często zmagają się z licznymi problemami związanymi z wychowywaniem nie swoich dzieci oraz praca z rodzicami biologicznymi tych dzieci i motywowanie ich do podejmowania pozytywnych zmian w swoim życiu. Przewiduje się w tym zakresie tworzenie grup wsparcia, organizację cyklicznych spotkań ze specjalistami (psycholog, pedagog, prawnik, pracownik socjalny itp.), opracowywanie lokalnych programów pomocowych dotyczących wychodzenia z kryzysu rodziców dzieci pozostających poza domem.

Przewiduje się również działania związane z utworzeniem rodzinnego domu dziecka, tj. placówki rodzinnej wychowującej od czterech do ośmiu dzieci w różnym wieku oraz

promowanie i inicjowanie powstawania zawodowych rodzin zastępczych, tj. wielodzietnych, specjalistycznych i o charakterze pogotowia rodzinnego.

Cel operacyjny III: Ułatwianie wchodzenia w dorosłe życie osobom opuszczającym rodziny zastępcze oraz placówki opiekuńczo-wychowawcze

Tak sformułowany cel wymaga podjęcia wielu różnorodnych działań. Do niektórych z nich należy: przygotowywanie lokalnych programów oraz pozyskiwanie środków na rzecz szkolenia zawodowego oraz podnoszenia kwalifikacji wychowanków rodzin zastępczych lub placówek opiekuńczo-wychowawczych, stworzenie poradnictwa zawodowego oraz wspomaganie rozwoju edukacyjnego, tworzenie mieszkań chronionych dla wychowanków, inicjowanie powstawania grup wsparcia. Wymienione działania to jedynie zarys możliwości, natomiast obszar ten winien obejmować wszelkie inne formy aktywności mogące wpływać na ułatwienie bądź polepszenie startu w dorosłe życie osób wychowujących się w rodzinach zastępczych czy placówkach opiekuńczo-wychowawczych.

Cel operacyjny IV: Zapewnienie dzieciom z rodzin dysfunkcyjnych i patologicznych możliwości kreatywnego i bezpiecznego spędzania wolnego czasu.

Realizacja tego celu wiąże się z takimi działaniami jak tworzenie placówek opieki i pomocy dzieciom zaniedbanym i zagrożonym marginalizacją, uruchamianie świetlic środowiskowych oraz socjoterapeutycznych. Celem tych miejsc ma być zapewnienie opieki wychowawczej, pomocy w nauce, zapewnienie możliwości rozwijania zainteresowań, motywowanie do podejmowania kreatywnych działań, a także kompensacja niedostatków wychowawczych i opiekuńczych oraz przeciwdziałanie zjawisku marginalizacji i niedostosowania społecznego.

Cel operacyjny V: Przeciwdziałanie przemocy w rodzinie oraz pomoc osobom doświadczającym przemocy

Podstawowym założeniem tak sformułowanego celu jest utworzenie Ośrodka Interwencji Kryzysowej, który świadczyłby specjalistyczne usługi psychologiczne, prawne oraz lokalowe osobom i rodzinom znajdującym się w sytuacji kryzysu.

Ważne staje się również tworzenie systemu działań profilaktycznych i edukacyjnych oraz wypracowanie spójnego systemu współpracy w przeciwdziałaniu przemocy w rodzinie, przy wykorzystaniu procedury „Niebieska Karta”.

3.2.3. Działania na rzecz osób niepełnosprawnych

Zgodnie z ustawą z dnia 27 sierpnia 1997 roku o rehabilitacji zawodowej i społecznej oraz zatrudnieniu osób niepełnosprawnych „rehabilitacja osób niepełnosprawnych oznacza zespół działań, w szczególności organizacyjnych, leczniczych, psychologicznych, technicznych, szkoleniowych, edukacyjnych i społecznych, zmierzających do osiągnięcia, przy aktywnym uczestnictwie tych osób, możliwie najwyższego poziomu ich funkcjonowania, jakości życia i integracji społecznej”³⁹.

Obszar „działania na rzecz osób niepełnosprawnych” został przyjęty ze względu na liczne trudności, z którymi borykają się osoby niepełnosprawne zamieszkujące powiat sejneński. Niepełnosprawność jest istotnym problemem, jednakże charakteryzuje się swoistą dynamiką i poddaje się zmianom. Dlatego też działania na rzecz osób niepełnosprawnych powinny stać się ważnym elementem polityki i pomocy społecznej powiatu.

Priorytetem w tym obszarze jest przywrócenie osobom niepełnosprawnym jak największej sprawności w życiu osobistym i społecznym oraz dostrzeżenie ich jako równych i pełnowartościowych członków społeczeństwa. Podstawą staje się tu praca na wielu płaszczyznach oraz przełamywanie barier społecznych, psychologicznych, komunikacyjnych, architektonicznych, urbanistycznych i ekonomicznych.

Cel strategiczny:

Tworzenie dogodnych warunków do pełnego uczestnictwa osób niepełnosprawnych w życiu społecznym i zawodowym

Cel operacyjny I: Zapewnienie osobom niepełnosprawnym dostępu do informacji o prawach i uprawnieniach

Realizacja tego celu obejmuje między innymi takie działania jak: utworzenie punktu lub punktów informacyjnych, w których osoby niepełnosprawne będą mogły uzyskać informacje

³⁹ Ustawa z dnia 27 sierpnia 1997 r. o rehabilitacji zawodowej i społecznej oraz zatrudnieniu osób niepełnosprawnych, art. 7, pkt. 1.

na temat uprawnień, dostępnych form pomocy, procedur związanych z załatwianiem formalności itp., upowszechnianie w lokalnej prasie informacji na temat przysługujących uprawnień, a również prowadzenie szkoleń, wykładów i prelekcji dla osób niepełnosprawnych, ich rodzin oraz osób z instytucji samorządowych i organizacji pozarządowych pracujących z niepełnosprawnymi.

Cel operacyjny II: Aktywizacja społeczna osób niepełnosprawnych

Podział środków PFRON przewiduje dofinansowanie do turnusów rehabilitacyjnych dla osób niepełnosprawnych. Priorytetem w tym zakresie winno stać się dofinansowywanie tych osób dla których uczestnictwo w turnusie wiąże się ze znaczną poprawą zdrowia, a tym samym pełniejszym uczestnictwem w życiu społecznym czy też zawodowym.

Cel ten przewiduje również takie działania jak wzmocnienie aktywnych programów, jak też opracowywanie, wdrażanie i dofinansowanie nowych programów dotyczących sportu, kultury, rekreacji oraz turystyki dla osób niepełnosprawnych.

Przewiduje się również działania nastawione na kształtowanie wśród dzieci i młodzieży akceptowanych społecznie postaw i zachowań w stosunku do osób niepełnosprawnych, poprzez m.in.: organizację imprez integracyjnych czy tworzenie w przedszkolach grup, a w szkołach klas integracyjnych.

Cel operacyjny III: Zaopatrzenie osób niepełnosprawnych w sprzęt ortopedyczny, rehabilitacyjny oraz środki pomocnicze

Każdego roku w planie podziału środków PFRON znajduje się realizacja dofinansowań do przedmiotów ortopedycznych, rehabilitacyjnych oraz środków pomocniczych. Za priorytetowe zostanie uznane dofinansowanie sprzętów warunkujących zwiększenie samodzielności oraz większego uczestnictwa w życiu społecznym lub zawodowym.

Przewiduje się również utworzenie wypożyczalni sprzętu rehabilitacyjnego, dzięki której umożliwi się osobom niepełnosprawnym zaopatrzenie w tak niezbędne pomoce jak np. wózek inwalidzki, łóżko czy kule. Wypożyczalnia ma działać jako alternatywa dla konieczności zakupu drogiego sprzętu, a tym samym eliminować zjawisko izolacji i osamotnienia osób niepełnosprawnych.

Kolejne działanie jest nakierowane na dzieci i dotyczy wprowadzania do przedszkoli, szkół podstawowych i gimnazjalnych gimnastyki oraz zajęć korekcyjnych wad budowy i postawy.

Cel operacyjny IV: Likwidacja barier architektonicznych, urbanistycznych, technicznych oraz w komunikowaniu się

Każdego roku w planie podziału środków PFRON znajduje się realizacja dofinansowań likwidacji barier architektonicznych w miejscu zamieszkania osób niepełnosprawnych, barier w komunikowaniu się oraz barier technicznych. Za priorytetowe zostanie uznane: likwidacja barier architektonicznych u osób niepełnosprawnych ruchowo, celem umożliwienia im swobodnego poruszania się w najbliższym otoczeniu; likwidacja barier w komunikowaniu się na zakup oraz montaż sprzętu komputerowego i internetu dla dzieci oraz młodzieży niepełnosprawnej, celem podnoszenia możliwości edukacyjnych i komunikacyjnych, likwidacja barier technicznych na indywidualne wnioski osób niepełnosprawnych wymagających takiej pomocy.

Kolejnym priorytetem jest działanie zmierzające do likwidacji barier architektonicznych w miejscach i instytucjach użyteczności publicznej oraz wyposażenie każdej z gmin w autobus lub samochód przystosowany do potrzeb osób niepełnosprawnych. Realizacja tych działań zapewni osobom niepełnosprawnym możliwość większego uczestnictwa w życiu społecznym. Przyjęto, iż przeprowadzenie działania nastąpi we współpracy z poszczególnymi gminami powiatu.

Cel operacyjny V: Aktywizacja zawodowa osób niepełnosprawnych

Podstawowym działaniem staje się zdiagnozowanie bezrobocia wśród osób niepełnosprawnych zamieszkujących powiat sejneński. Cel ten obejmuje również takie działania jak: pozyskiwanie środków na szkolenia z zakresu doskonalenia zawodowego lub przekwalifikowania osób niepełnosprawnych, rozbudzanie ich świadomości zawodowej, ekonomicznej i prawnej, udzielanie im pożyczek ze środków PFRON na rozpoczęcie działalności gospodarczej lub rolniczej oraz wspieranie zatrudnienia i tworzenie skutecznego systemu informacji dla pracodawców odnośnie korzyści płynących z zatrudnienia osób niepełnosprawnych.

3.2.4. Problem alkoholizmu i uzależnień

Ustawa z dnia 26 października 1982 roku o wychowaniu w trzeźwości i przeciwdziałaniu alkoholizmowi stanowi, iż „organy administracji rządowej i jednostek

samorządu terytorialnego są obowiązane do podejmowania działań zmierzających do ograniczania spożycia napojów alkoholowych oraz zmiany struktury ich spożywania, inicjowania i wspierania przedsięwzięć mających na celu zmianę obyczajów w zakresie sposobu spożywania tych napojów, działania na rzecz trzeźwości w miejscu pracy, przeciwdziałania powstawaniu i usuwania następstw nadużywania alkoholu, a także wspierania działalności w tym zakresie organizacji społecznych i zakładów pracy”⁴⁰.

Aby eliminować niekorzystny wpływ alkoholizmu i uzależnień na społeczność powiatu, konieczne jest prowadzenie profilaktycznej działalności informacyjnej i edukacyjnej w zakresie rozwiązywania problemów alkoholowych oraz promocji zdrowego stylu życia. Priorytetem w tym obszarze jest również działanie ukierunkowane na leczenie, rehabilitację i reintegrację osób uzależnionych od alkoholu oraz pomoc osobom współuzależnionym.

Cel strategiczny:

**Zmniejszenie spożycia alkoholu oraz przeciwdziałanie uzależnieniom
– eliminacja negatywnych skutków nadużywania alkoholu oraz zażywania środków
psychoaktywnych**

Cel operacyjny I: Edukacja społeczna oraz prowadzenie kampanii profilaktycznych w celu ograniczenia nadużywania alkoholu

Dla tak sformułowanego celu przewiduje się następujące działania: prowadzenie programów profilaktycznych dla dzieci i młodzieży w placówkach oświatowo – wychowawczych, zaopatrzenie placówek edukacyjnych w specjalistyczną prasę oraz materiały dydaktyczne wspomagające realizację programów profilaktycznych, organizowanie pozalekcyjnych zajęć o charakterze profilaktyczno-rozwojowym wspomaganych elementami socjoterapii, realizację programów edukacyjnych kształtujących postawy i wartości nakierowane na zdrowy i trzeźwy tryb życia, organizowanie na zasadach powszechnej dostępności szkoleń, wykładów i prelekcji dla mieszkańców z dziedziny profilaktyki uzależnień i problemów alkoholowych, prowadzenie kampanii edukacyjnych skierowanych do sprzedawców napojów alkoholowych, inicjowanie i wspieranie oddolnych działań społecznych ukierunkowanych na promocję życia w trzeźwości

⁴⁰ Ustawa z dnia 26 października 1982 roku o wychowaniu w trzeźwości i przeciwdziałaniu alkoholizmowi, art. 1 pkt. 1.

Cel operacyjny III: Tworzenie systemów pomocowych dla osób uzależnionych oraz współuzależnionych.

Jednym z głównych działań w ramach tak sformułowanego celu jest tworzenie i wdrażanie projektów na rzecz osób uzależnionych i współuzależnionych ukierunkowanych na optymalizację działań w zakresie leczenia, rehabilitacji, ograniczania szkód zdrowotnych, psychicznych i społecznych. Przewiduje się również: zwiększenie dostępności pomocy terapeutycznej dla osób uzależnionych i współuzależnionych, udzielanie rodzinom, w których występuje problem uzależnienia pomocy psychospołecznej i prawnej, podnoszenie kompetencji i kwalifikacji osób i specjalistów pracujących na rzecz lokalnego środowiska w zakresie pracy z osobami uzależnionymi i ich rodzinami (udział w szkoleniach, kursach, konferencjach) oraz tworzenie grup wsparcia z elementami psychoedukacji dla osób współuzależnionych.

Cel operacyjny IV: Promocja zdrowego stylu życia

Cel ten obejmuje wszelkie działania ukierunkowane na promocję zdrowego, wolnego od środków uzależniających, stylu życia.

3.2.5. Marginalizacja grup społecznych

Jednym z podstawowych praw zagwarantowanych w Konstytucji Rzeczypospolitej Polskiej jest równość wszystkich obywateli. Zgodnie z art. 32 pkt. 2 „nikt nie może być dyskryminowany w życiu politycznym, społecznym lub gospodarczym z jakiejkolwiek przyczyny.⁴¹” Dlatego też, należy podejmować jak najskuteczniejsze działania na rzecz przeciwdziałania marginalizacji, alienacji czy odrzuceniu jednostek lub grup społecznych.

Obszar „marginalizacja grup społecznych” został wyodrębniony na podstawie analizy głównych problemów występujących w powiecie sejneńskim. Ustalono, że zjawiska sprzyjające marginalizacji to przede wszystkim: długotrwałe bezrobocie i ubóstwo, postępujące patologie społeczne, mała aktywność środowiska, jak również brak możliwości i alternatyw działania dla osób zagrożonych marginalizacją bądź alienacją.

Za priorytetowe uznano działanie zarówno poprzez pomoc instytucjonalną, jak również przede wszystkim inicjowanie rozwoju grup samopomocowych i animacji społecznej, jako

⁴¹ *Konstytucja Rzeczypospolitej Polski, rozdz. II, art.32 pkt. 2.*

metod edukacji środowiskowej i aktywizacji całej społeczności. Wprowadzenie w życie tych metod może zaowocować między innymi: pozytywnymi przeobrażeniami na rzecz grup zagrożonych marginalizacją, wspomóc kształtowanie postaw, wzorców i wartości wpływających na rozwój społeczny oraz tworzeniem warunków do zdobywania umiejętności życia społecznego poprzez naukę solidarności, współpracy i wiary we własne siły⁴².

Cel strategiczny tego obszaru to:

**Wypracowanie systemu działań na rzecz zapobiegania
marginalizacji i alienacji grup społecznych**

Cel operacyjny I: Aktywizacja osób i rodzin zagrożonych marginalizacją

Realizacja będzie oparta na opracowywaniu lokalnych programów na rzecz aktywizacji grup dotkniętych lub zagrożonych marginalizacją oraz programów nastawionych na walkę ze zjawiskami patologii społecznej. Dodatkowo bardzo ważnym działaniem staje się inicjowanie oraz wspieranie powstawania grup samopomocowych. Grupy te byłyby – w dużej mierze – oparte na doświadczeniu i wiedzy jednostek. Spełniałyby również podstawowe funkcje na poziomie społecznym takie jak: integracyjną (udział w tworzeniu lub odbudowa więzi społecznych), wychowawczą (uczenie tolerancji i akceptacji oraz wrażliwości na los drugiego człowieka i pomoc w wyrównywaniu braków w sferze psychofizycznej) oraz reprezentującą (wyrażanie punktów widzenia i interesów grupy i negocjacje z sektorem publicznym) oraz funkcje na poziomie jednostkowym takie jak: afiliacji (będącą zaspokojeniem podstawowej potrzeby człowieka, tj. potrzeby przynależności, warunkującej równowagę psychiczną), ekspresyjną (umożliwienie samorealizacji poprzez rozwijanie zainteresowań czy pogłębianie wiedzy) oraz pomocową (niesienie pomocy członkom grupy, w chwilach gdy znajdują się oni w potrzebie)⁴³.

Cel operacyjny II: Rozszerzenie pomocy skierowanej na wyrównywanie szans dzieci i młodzieży zagrożonych marginalizacją

Podstawowe działania w tym zakresie nakierowane są na wyrównywanie szans dostępu dzieci i młodzieży zagrożonych marginalizacją do usług pomocowych, edukacyjnych, rozrywki czy

⁴² Paweł Jordan, Bohdan Skrzypczak, *Animator społeczny – katalizator zmiany*, Warszawa: CAL 2005, s. 8-9.

⁴³ Barbara Bąbska, *Samopomoc – rozwiązywanie ludzkich problemów*, Warszawa: CAL 2005, s. 22-23.

zdobywania kwalifikacji zawodowych. Jednym z koniecznych działań jest stworzenie systemu wspierania i rozwoju usług środowiskowych. Przewiduje się tworzenie oraz inicjowanie powstawania alternatywnych form spędzania czasu wolnego dla dzieci i młodzieży oraz stworzenie sieci świetlic środowiskowych, świetlicy socjoterapeutycznej czy dziennego domu pomocy społecznej.

Kolejnym działaniem w tym zakresie będzie otwarcie centrum wolontariatu oraz prowadzenie banku danych dotyczących wolontariuszy wykazujących gotowość pracy w środowiskach zagrożonych marginalizacją.

Cel operacyjny III: Wspieranie inicjatyw środowisk lokalnych

Dla realizacji wyżej wymienionego celu przewiduje się następujące działania: animację środowisk lokalnych poprzez odnajdywanie i uruchamianie sił tkwiących w środowisku, oraz pobudzanie jednostek do działania na rzecz społeczności lokalnej, ze szczególnym uwzględnieniem grup zagrożonych marginalizacją, alienacją czy odrzuceniem.

3.2.6. Kształtowanie świadomości społeczności lokalnej w sferze pomocy społecznej

Świadomość społeczna dotycząca funkcji i zadań pomocy społecznej jest ważnym czynnikiem warunkującym akceptację przyjętych bądź proponowanych form pomocy i pracy na rzecz jednostek, rodzin i społeczności lokalnych.

Priorytetowe staje się w tym zakresie: skuteczne docieranie z informacją dotyczącą pomocy społecznej, wzmożenie pracy socjalnej na rzecz kształtowania świadomości o roli pomocy i pracy społecznej oraz ukazywanie pozytywnych przykładów wychodzenia z kręgu pomocy społecznej i rozwój inicjatyw lokalnych.

Cel strategiczny:

Podnoszenie świadomości społeczności lokalnych na temat roli i zadań pomocy społecznej

Cel operacyjny I: Rozszerzanie systemu informacyjnego dotyczącego pomocy społecznej

Cel ten ma na względzie budowanie pozytywnych relacji pomiędzy klientem a służbami pomocy społecznej. Stworzenie systemu czytelnej i pełnej informacji można uzyskać poprzez: spotkania informacyjne, tworzenie pakietów informacyjnych oraz wydawanie ulotek dotyczących zadań pomocy społecznej czy stworzenie punktu informacyjno-konsultacyjnego.

Należy również uwzględnić działania skierowane bezpośrednio na pracowników pomocy społecznej. W tym zakresie ważne stają się spotkania informacyjne dla pracowników instytucji i organizacji działających na polu pomocy społecznej, celem wymiany informacji dotyczących zadań i możliwości poszczególnych jednostek oraz skutecznych form pomocy i aktywizacji.

Niewymierną rolę w kształtowaniu świadomości społecznej odgrywają pracownicy socjalni, jako osoby będące w najbliższym kontakcie z klientem. Dlatego też, proponuje się działania nastawione na szkolenia pracowników socjalnych dotyczące ich roli w kształtowaniu świadomości społeczności lokalnych i budowania wizerunku pomocy społecznej.

Cel operacyjny II: Stworzenie systemu promocji i motywacji nakierowanej na wychodzenie z kręgu pomocy społecznej

Realizacja tego celu będzie oparta na opracowywaniu lokalnych programów ukierunkowanych na przeciwdziałanie uzależnieniom od świadczeń pomocy społecznej oraz pobudzanie aktywności i motywacji do poprawy trudnych sytuacji życiowych.

Priorytetem staje się również upowszechnianie i popularyzowanie konkretnych przykładów samopomocy ukierunkowanych na wychodzenie z kręgu pomocy społecznej.

Cel operacyjny III: Ograniczenie świadczeń finansowych na rzecz pozamaterialnych form pomocy

Pomoc społeczna dysponuje szerokim spektrum form pomocy. Daje to możliwość dostosowywania odpowiednich działań, świadczeń i usług do aktualnej sytuacji osoby czy rodziny. Pomoc pieniężna winna być jedynie jedną z wielu możliwości, występującą obok form alternatywnych. Jednakże aby osiągnąć tak określony cel operacyjny należałoby przede wszystkim upowszechnić owe alternatywne formy wsparcia, utworzyć bank informacji dotyczący tych form oraz udoskonalić współpracę z klientem poprzez zawieranie i regularne rozliczanie kontraktów socjalnych.

3.3. Wdrażanie, monitorowanie i ewaluacja strategii

Skuteczność realizacji zamierzonych celów strategicznych i operacyjnych niewątpliwie wymaga określonych warunków, do których należy zaliczyć: konsekwentne wdrażanie w życie zaplanowanych działań oraz zadań; opracowywanie szczegółowych

programów i harmonogramów rozwijających przyjęte w strategii kierunki działania; podejmowanie działań ukierunkowanych na pozyskiwanie dodatkowych środków finansowych z innych źródeł niż budżet samorządów; uświadamianie społeczności lokalnej znaczenia realizacji tych działań oraz tworzenie sprawnie funkcjonującego systemu monitoringu działań oraz ewaluacji celów i zadań, który stanie się podstawą do wprowadzania niezbędnych korekt i modyfikacji strategii zgodnie z potrzebami społecznymi.

Wdrażanie strategii będzie oparte na tworzeniu wraz z końcem każdego roku planu realizacji strategii. W oparciu o wytyczone cele strategiczne i operacyjne plan będzie zawierał konkretne propozycje realizacji powiatowych programów na kolejny rok.

Taki instrument wdrażania strategii ma na celu kontrolowanie jej przebiegu, określanie niezbędnych środków finansowych do realizacji poszczególnych programów operacyjnych oraz sporządzanie harmonogramów działań.

Celem monitoringu i ewaluacji jako niezbędnego elementu strategii będzie zapewnienie systematycznej oceny strategii oraz zgodności efektów końcowych z wcześniejszymi założeniami.

Sprawnie funkcjonujący system monitorowania strategii pozwoli między innymi na: obserwację poziomu zaawansowania projektów rozwojowych, które umożliwiają aktualną identyfikację problemów; ocenę zaangażowania podmiotów odpowiedzialnych za realizację projektów; obserwację postępu prac związanych z realizacją konkretnych działań; weryfikację zgodności założonych celów oraz efektywności wykorzystania przewidywanych na ich realizację środków⁴⁴.

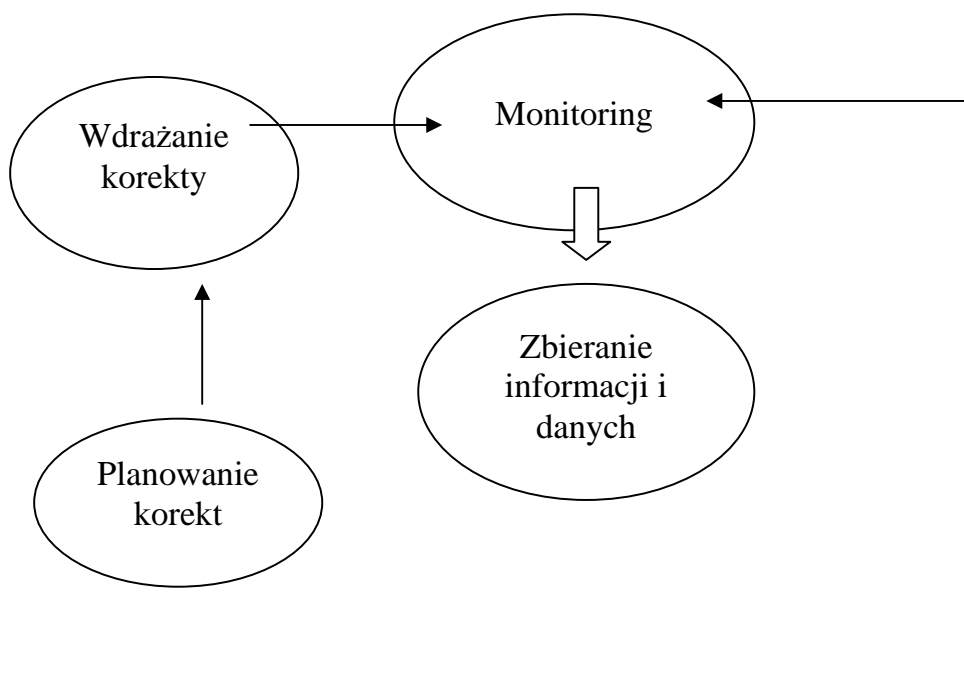
Monitoring i ewaluacja dadzą również możliwość wczesnego wykrycia zagrożeń związanych ze skuteczną realizacją programów operacyjnych, jak również pozwolą na wprowadzenie niezbędnych modyfikacji kierunków działania w sytuacjach istotnych zmian społecznych, wynikających ze zmian regulacji prawnych lub narastania poszczególnych problemów społecznych.

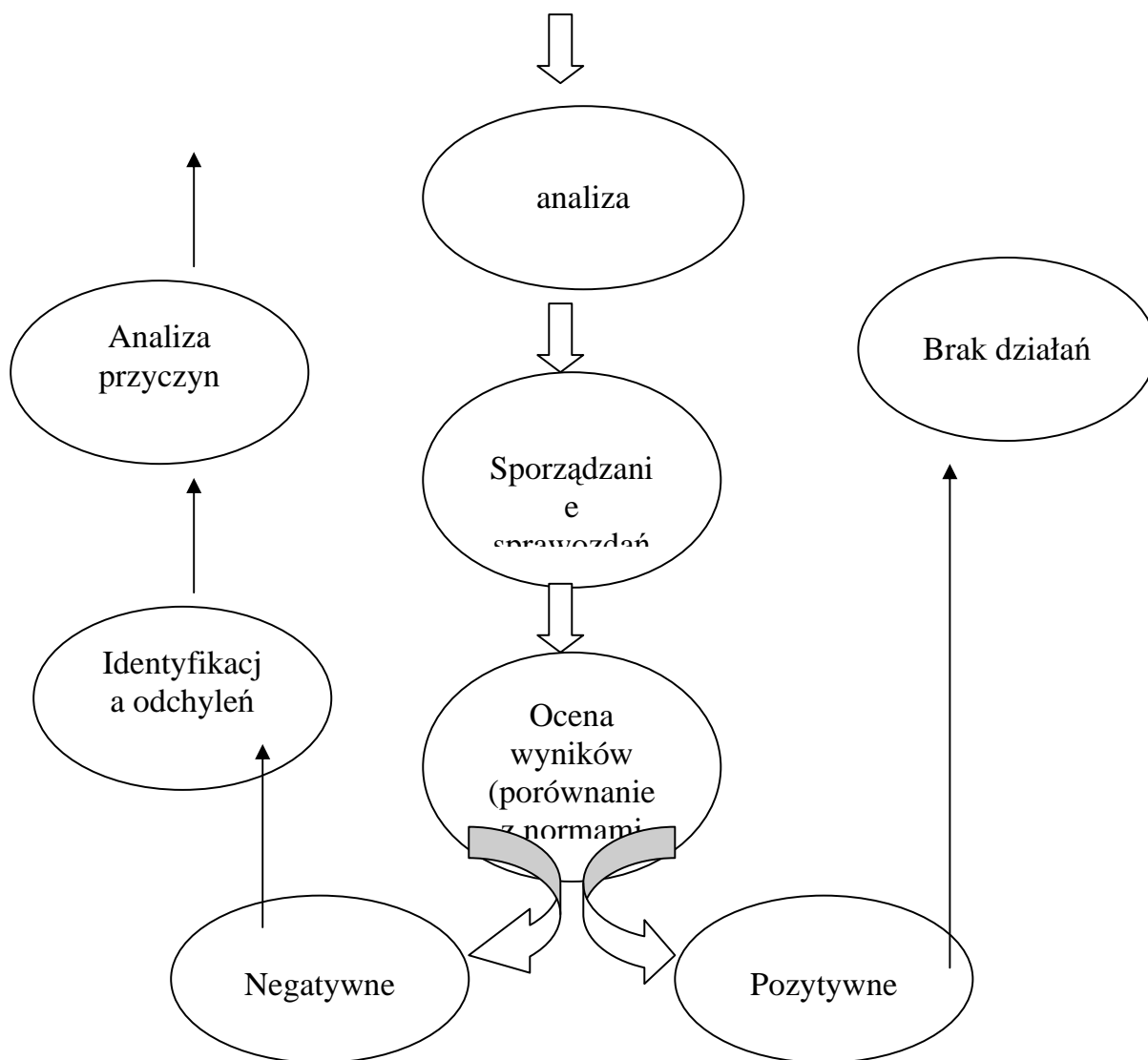
Każdy z programów operacyjnych będzie posiadał zestaw indywidualnych wskaźników kontrolnych opisujących problem społeczny zawarty w programie. Integralnym elementem stanie się również ocena rezultatów końcowych programów operacyjnych. Instrumentem ich oceny będą sprawozdania stanowiące końcowy etap poszczególnych działań. Zebrane w ten sposób informacje posłużą do corocznego podsumowania wszystkich

⁴⁴ Jarosław Bober, *Koncepcja i zakres monitoringu* - <http://www.statsoft.pl/czytelnia/administracja/admonitoring2.pdf>

działań w ramach strategii oraz oceny realizacji strategii, która przedstawi osiągnięte efekty w stosunku do wstępnych założeń.

Poniższy rysunek obrazuje uproszczony schemat monitoringu





Źródło: Jarosław Bober, *Koncepcja i zakres monitoringu*⁴⁵

PODSUMOWANIE

Strategia Rozwiązywania Problemów Społecznych w Powiecie Sejneńskim na lata 2007 – 2013 jest przede wszystkim próbą stawienia czoła zagadnieniu skomplikowanej i niewątpliwie trudnej sytuacji w zakresie problematyki społecznej, jaką zauważa się obecnie w społecznościach lokalnych.

⁴⁵ Jarosław Bober, *Koncepcja i zakres monitoringu*, s. 16 – praca dostępna na stronie: <http://www.statsoft.pl/czytelnia/administracja/admonitoring2.pdf>

Zaprezentowana organizacja systemu pomocy jest dostosowana do potrzeb społecznych, natomiast propozycje sposobów i metod zaspokajania tych potrzeb są kontynuacją funkcjonującego już systemu wsparcia, poszerzone o możliwości jego uzupełnienia w nowe rozwiązania.

Cele strategiczne i operacyjne zostały wytyczone w oparciu o wnikliwie analizy dotyczące problemów społecznych oraz pomocy społecznej, edukacji czy sytuacji na rynku pracy. W głównej mierze są one zorientowane na wzmożenie pracy socjalnej, wzmocnienie postaw aktywnych, jak również rozszerzanie i pogłębianie współpracy z różnymi instytucjami i organizacjami działającymi na polu pomocy społecznej w powiecie sejneńskim oraz instytucjami działającymi w większym obszarze polityki społecznej, takimi jak: służba zdrowia, oświata, sądownictwo.

Realizacja omówionej strategii winna zapewnić możliwość działań długofalowych, ukierunkowanych na pomoc i wsparcie osób i rodzin w procesie nabywania zdolności do samodzielnego i pełnego funkcjonowania w nieustannie zmieniającej się sytuacji społeczno-ekonomicznej. Proponowane rozwiązania dają również szansę na sukcesywną minimalizację środowisk uzależnionych od świadczeń pomocy społecznej, a tym samym stanowią nadzieję, że kolejne pokolenia nie staną się również jej podopiecznymi.

Biorąc pod uwagę iż w realizację strategii zaangażowani są partnerzy różnorodnych organizacji życia społecznego, czas jej realizacji, określony na lata 2007 – 2013, daje szansę nie tylko realizacji określonych celów ale również wyzwolenia aktywności środowisk lokalnych na rzecz rozwiązywania problemów społecznych w powiecie sejneńskim.

Istotne znaczenie ma wypracowanie propozycji projektowych opartych na zdobywaniu środków finansowych z europejskich funduszy strukturalnych, gdyż daje to duże możliwości skuteczniejszego działania w sferze łagodzenia problemów społecznych, jak również wzmocnia system instytucjonalnej pomocy o nowe formy oraz wyzwala partnerstwo finansowo-organizacyjne.

Realizacja celów zawartych w prezentowanym dokumencie jest procesem ciągłym i długofalowym. Natomiast propozycja działań ukierunkowanych na zaspokojenie tych celów jest w dalszym ciągu otwarta. Powyższa strategia nie wyczerpuje wszystkich działań, a jedynie te, które uznano za najpilniejsze i najbardziej istotne. Decydującym kryterium ich doboru były praktyczne możliwości ich realizacji, jak również ukierunkowanie na przeciwdziałanie oraz łagodzenie negatywnych następstw problemów społecznych i aktywizację zaniedbanych, marginalizowanych lub aljenowanych grup społecznych.

W związku z powyższym, ideą powyżej prezentowanej strategii jest nadanie jej cech dokumentu otwartego, wrażliwego na zmiany wynikające z przeprowadzanego monitoringu zarówno sytuacji społecznych rodzących potrzebę na pomoc społeczną, jak również sytuacji społeczno-gospodarczej powiatu.

Podsumowując, prezentowana Strategia Rozwiązywania Problemów Społecznych w Powiecie Sejneńskim na lata 2007 – 2013 jest wyrazem troski o stan problemów społecznych z jakimi borykają się mieszkańcy powiatu. Powstała w nadziei, że zmobilizuje, zainspiruje i pobudzi do jeszcze większej aktywności podmioty realizujące zadania z zakresu pomocy społecznej, a tym samym przyczyni się do konsekwentnego dążenia przez nie do poprawy poziomu życia mieszkańców powiatu sejneńskiego.

WYKAZ TABEL:

Tabela nr 1:	Ludność powiatu sejneńskiego /stan na 31.12.2005 r./	6
Tabela nr 2:	Liczba bezrobotnych zarejestrowanych w PUP w Sejnach – z podziałem na miasto Sejny i gminy / stan na dzień 31.01.2006r./	8
Tabela nr 3:	Liczba bezrobotnych zarejestrowanych w PUP w Sejnach wg wieku /stan na dzień 31.01.2006r./	9
Tabela nr 4:	Liczba bezrobotnych zarejestrowanych w PUP w Sejnach wg poziomu wykształcenia /stan na dzień 31.01.2006r./	9

Tabela nr 5:	Skala ubóstwa w powiecie sejneńskim w 2004 i 2005 roku	11
Tabela nr 6:	Liczba osób niepełnosprawnych w powiecie sejneńskim	12
Tabela nr 7:	Bezradność w sprawach opiekuńczo-wychowawczych – rodziny objęte pomocą Ośrodków Pomocy Społecznej w latach 2004 i 2005	16
Tabela nr 8:	Liczba rodzin zastępczych w Powiecie Sejneńskim w 2004 i 2005 roku	17
Tabela nr 9:	Liczba osób i wysokość środków PFRON na realizację zadań dotyczących rehabilitacji społecznej	25
Tabela nr 10:	Liczba osób i wysokość środków PFRON na realizację zadań dotyczących rehabilitacji zawodowej osób niepełnosprawnych	26

BIBLIOGRAFIA:

LITERATURA KSIĄŻKOWA:

1. Bąbska Barbara, *Samopomoc – rozwiązywanie ludzkich problemów*, Warszawa: CAL 2005.
2. Brenda DuBois, Karla Krogsrud Miley, *Praca socjalna – zawód, który dodaje sił*, Katowice: Śląsk 1999.

3. Grzelak Janusz Ł., *O bezradności społecznej*, [w:] Mirosława Marody, Antoni Sułek, {red.} *Rzeczywistość Polska i sposoby radzenia sobie z nią*, Warszawa: UW Instytut Socjologii 1987.
4. *Gminna strategia integracji i polityki społecznej*, Białystok: Podlaskie Centrum Fundacji Rozwoju Demokracji Lokalnej 2004.
5. Jerzy Hausner {red.}, Borczy Wiesław, Buzala Katarzyna, Rokita Krystyna, Ślęzyk Jerzy, Wójcik Marek, *Powiatowe Centrum Pomocy Rodzinie - poradnik*, Kraków 1999.
6. Herzberger Sharon D., *Przemoc domowa – perspektywa psychologii społecznej*, Warszawa: PARPA 2002.
7. Hryniewicz Józefina, Ewa Sieprzutowska, *Ubóstwo w Polsce w 1992 roku*, Warszawa: BSE 1992
8. Jasińska Ewa, Skrzypczak Bohdan, *Rozpoznanie środowiska*, Warszawa: CAL 2005.
9. Jordan Paweł, Skrzypczak Bohdan, *Animator społeczny – katalizator zmiany*, Warszawa: CAL 2005
10. *Ludność w województwie podlaskim w 2005 r.*, Białystok: Urząd Statystyczny w Białymstoku 2006.
11. Sekutowicz Katarzyna, *Ewaluacja, monitorowanie zmiany społecznej*, Warszawa: CAL 2005.
12. *Województwo podlaskie: podregiony, powiaty, gminy 2005*, Białystok: Urząd Statystyczny w Białymstoku 2005

INNE ŹRÓDŁA:

1. Bober Jarosław, *Koncepcja i zakres monitoringu* - <http://www.statsoft.pl/czytelnia/administracja/admonitoring2.pdf>
2. Deklaracja Praw Osób Niepełnosprawnych (Declaration on the Rights of Disabled Persons) przyjęta przez Zgromadzenie Ogólne Organizacji Narodów Zjednoczonych uchwałą 2856 (XXVI) w dn. 09.12.1975 r.
3. Informacja dotycząca porządku i bezpieczeństwa oraz występujących patologii na terenie działania KPP w Sejnach w 2005 r.
4. Informacja z działalności Powiatowego Centrum Pomocy Rodzinie w Sejnach za rok 2005
5. Karta Powiatu
6. Konstytucja Rzeczypospolitej Polski.
7. Krajowy Program Przeciwdziałania Przemocy w Rodzinie, Warszawa 2006.
8. Plan działalności Warsztatów Terapii Zajęciowej w Sejnach
9. Powiatowy Program Działań na Rzecz Osób Niepełnosprawnych na lata 2006-2013

10. Program naprawczy Domu Pomocy Społecznej dla Dorosłych Zgromadzenia Sióstr Franciszkanek Rodziny Maryi w Sejnach
11. Program w zakresie pomocy społecznej w województwie podlaskim na lata 2000-2006, Białystok 2000.
12. Program zajęć dla dorosłych pracujących w grupie wsparcia „AA” pod nazwą „VILTIS” w Puńsku.
13. Program Zapobiegania Niedostosowaniu Społecznemu i Przeszłości wśród Dzieci i Młodzieży, Warszawa 2000.
14. Regulamin Programu Stypendialnego dla studentów szkół wyższych z terenu powiatu sejneńskiego
15. Regulamin Programu Stypendialnego dla uczniów szkół ponadgimnazjalnych powiatu sejneńskiego
16. Regulamin Warsztatów Terapii Zajęciowej
17. Roczne Sprawozdanie z działalności Warsztatu Terapii Zajęciowej w Sejnach z 2005r.
18. Rynek Pracy w powiecie sejneńskim w styczniu 2006 r., Powiatowy Urząd Pracy.
19. Sprawozdanie merytoryczne z wykorzystania środków finansowych przyznanych z Państwowego Funduszu Rehabilitacji Osób Niepełnosprawnych na program PARTNER w roku 2005
20. Sprawozdanie o stanie bezrobocia w powiecie sejneńskim oraz funkcjonowaniu Powiatowego Urzędu Pracy w Sejnach w 2005 r.
21. Sprawozdanie z działalności Regionalnego Stowarzyszenia na Rzecz Osób Niepełnosprawnych w Sejnach za rok 2004
22. Sprawozdanie z działalności Regionalnego Stowarzyszenia na Rzecz Osób Niepełnosprawnych w Sejnach za rok 2005
23. Sprawozdanie z działalności Świetlicy Socjoterapeutycznej dla dzieci niepełnosprawnych w Sejnach za rok 2005
24. Statut Domu Pomocy Społecznej dla Dorosłych w Sejnach
25. Statut Regionalnego Stowarzyszenia na rzecz Osób Niepełnosprawnych w Sejnach
26. Strategia Rozwoju Powiatu Sejneńskiego do 2013 roku opracowana przez: inż. Piotr Marian Luto, mgr Grzegorz Domosawski, mgr Waldemar Budowicz
27. Ulotka Centrum Aktywności Społecznej „Pryzmat”
28. Ulotka Sejneńskiego Towarzystwa Oświatowo-Społecznego
29. Ustawa z dnia 12 marca 2004 roku o pomocy społecznej (Dz U z 2004r. Nr 64, poz. 593 z późn. zm.)

30. Ustawa o z dnia 27 sierpnia 1997 r. rehabilitacji zawodowej i społecznej oraz zatrudnieniu osób niepełnosprawnych (Dz U z 1997r. Nr 123, poz. 776 z późn. zm.)
31. *Ustawa z dnia 26 października 1982 roku o wychowaniu w trzeźwości i przeciwdziałaniu alkoholizmowi*, art. 1 pkt. 1.
32. <http://ultra.ap.krakow.pl/~akapit/materialy/bezrobocie.pdf>
33. <http://www.powiat.sejny.pl/>
34. <http://www.niepelnosprawni.info/ledge/x/9606>
35. <http://www.parpa.pl/?subL=0&checkL=2#sub01>
36. <http://bazy.ngo.pl/search/info.asp?id=97763>
37. <http://mfiles.ae.krakow.pl/modules.php?name=Guiki&MODE=SHOW&PAGE=Analiza%20SWOT>
38. www.bip.dobrowachelminska.lo.pl