

**Zasady organizacji i funkcjonowania
Systemu Wykrywania i Alarmowania (SWA)**

§ 1. SWA stanowią formacje obrony cywilnej wykrywania i alarmowania oraz jednostki włączone do systemu wczesnego ostrzegania zwanego dalej „SWO”.

1. W skład SWA na szczeblu powiatu wchodzi:

1) jednostki zbierania i analizowania informacji oraz alarmowania:

- a) powiatowy ośrodek analizy danych i alarmowania, zwany dalej „POADA” – centralne ogniwo systemu na szczeblu powiatowym,
- b) lokalne punkty alarmowania – komercyjne stacje radiowe i telewizyjne zwane dalej „pal”,
- c) służby dyżurne jednostek powiatowego systemu wczesnego ostrzegania.

2) jednostki wykrywania zagrożeń i alarmowania:

- zespół /drużyna/ pobierania próbek zwany dalej „zpp”,

2. W skład SWA na szczeblu gminy wchodzi:

1) jednostka zbierania i analizowania informacji oraz alarmowania – drużyna wykrywania i alarmowania, będąca centralnym ogniwem systemu na szczeblu gminnym, zwana dalej „dwa”;

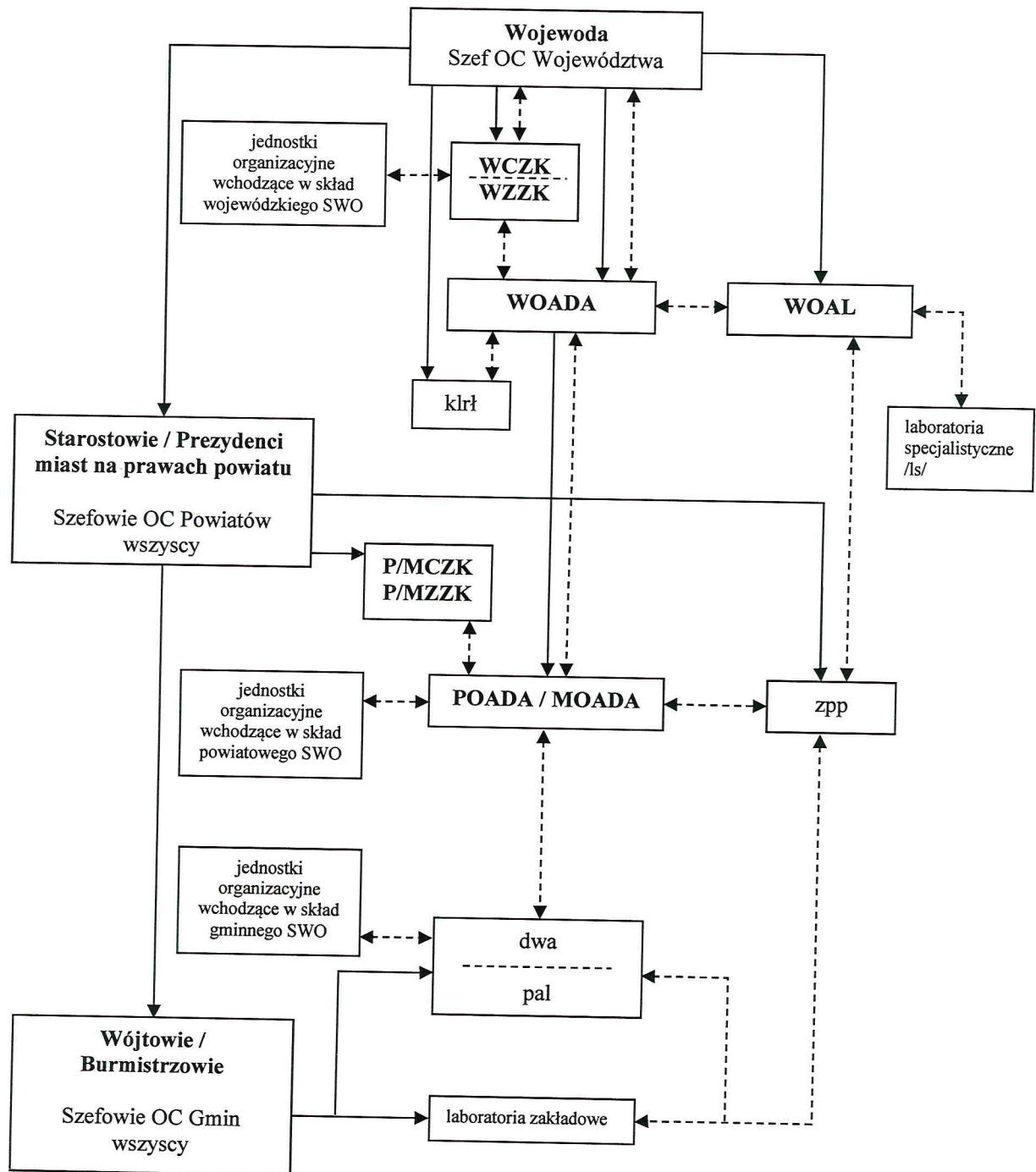
2) jednostki wykrywania zagrożeń i alarmowania (tworzone na bazie istniejących zakładów pracy i sołectw):

- punkty alarmowania pal,

3. Jednostki organizacyjne SWA wymienione w § 1. ust. 1 pkt 1 lit. a, pkt 2, § 1 ust. 2 pkt 1 są formacjami obrony cywilnej, utworzonymi na podstawie odrębnych przepisów.

§ 2. Struktura jednostek organizacyjnych SWA.

Struktura jednostek organizacyjnych SWA



← - - - - - Przepływ informacji

← - - - - - Podległość służbowa